

中華民國 115 年度 4-0501057

臺北市總預算

臺北市政府教育局主管

臺北市地方教育發展基金

臺北市立復興高級中學附屬單位預算之分預算

(特別收入基金)

臺北市立復興高級中學編

臺北市地方教育發展基金－臺北市立復興高級中學

目次

中華民國115年度

一、財務摘要	第 1 頁
二、業務計畫及預算概要	第 3 -13 頁
三、預算主要表	
(一) 基金來源、用途及餘絀預計表	第 15 頁
(二) 現金流量預計表	第 16 頁
四、預算明細表	
(一) 基金來源－徵收收入明細表	第 17 頁
(二) 基金來源－服務收入明細表	第 18 頁
(三) 基金來源－財產處分收入明細表	第 19 頁
(四) 基金來源－租金收入明細表	第 20 頁
(五) 基金來源－利息收入明細表	第 21 頁
(六) 基金來源－其他財產收入明細表	第 22 頁
(七) 基金來源－公庫撥款收入明細表	第 23 頁
(八) 基金來源－使用規費收入明細表	第 24 頁
(九) 基金來源－學雜費收入明細表	第 25 頁
(十) 基金來源－受贈收入明細表	第 26 頁
(十一) 基金來源－雜項收入明細表	第 27 頁
(十二) 基金用途－高中及高職教育計畫明細表	第 28 -43 頁
(十三) 基金用途－一般行政管理計畫明細表	第 44 -45 頁
(十四) 基金用途－建築及設備計畫明細表	第 46 -49 頁
五、預算參考表	
(一) 預計平衡表	第 51 頁
(二) 各項費用彙計表	第 52 -59 頁

臺北市地方教育發展基金－臺北市立復興高級中學

目 次

中華民國115年度

(三) 員工人數彙計表	第 60 頁
(四) 用人費用彙計表	第 62 – 63 頁
(五) 聘用及約僱人員明細表	第 64 – 65 頁
(六) 單位 (或計畫) 成本分析表	第 66 頁
(七) 5年來主要業務計畫分析表	第 67 頁
(八) 新興計畫分年資金需求表	第 68 – 69 頁
(九) 資本資產明細表	第 70 頁
(十) 長期負債明細表	第 71 頁

臺北市地方教育發展基金－臺北市立復興高級中學

財務摘要

中華民國115年度

單位：新臺幣千元

項 目	本 年 度	上 年 度	比較增減數	%
經營成績：				
基金來源	449,650	418,285	31,365	7.50
基金用途	450,796	422,902	27,894	6.60
賸餘(短絀)	-1,146	-4,617	3,471	--
餘絀情形：				
基金餘額	8,854	10,000	-1,146	-11.46
現金流量(註)：				
現金及約當現金之淨增(減)	-1,146	-4,617	3,471	--

附註：現金流量係採現金及約當現金基礎，包括現金及自投資日起3個月內到期或清償之債權證券。

本 頁 空 白

業務計畫及預算概要

業務計畫及預算概要

中華民國 115 年度

壹、基金概況

一、設立宗旨及願景：

- (一) 本校遵照憲法第 158 條及 160 條規定，教育文化應發展國民之民族精神、自治精神，國民道德與健全體格、科學及生活智能，以培養八大學習領域及十大基本能力。
- (二) 本校自 91 年度起依教育經費編列與管理法第 13 條規定設置「臺北市地方教育發展基金」，以促進教育健全發展，提昇教育經費運用績效。
- (三) 本校以「培育卓越人才」為教育使命，以「品格復興、特色再造、優質領航」為願景，「品格」是基石(固本)，「優質化」是特色(拔尖)，「復興」值得「再造」。復興學子充分發展潛能，追求自我實現。隨著時代巨輪的轉動，更多的產業值得保存、開發、創新。未來，兼具品格力與多元能力的復興學子，將成為社會各種產業的創意人才及領導人才。透過本校親師生攜手合力，共同引領復興高中創新未來大格局。

二、施政重點：

- (一) 開啟多元智慧：尊重每個學生獨特的個性，以多元智慧的觀點協助他找到生命的亮點，肯定天生我才必有用，能知於學，樂於學。
- (二) 培養生活能力：培養學生帶得走的公民關鍵能力，強化自我管理、閱讀理解、理性批判、問題解決、奉獻服務、溝通表達等核心素養。
- (三) 蘊育人文情懷：在溫馨開放的校園文化中，孕育人文情懷，學會尊重、包容；建構生命的價值、完成人性的開展。
- (四) 建置溫馨民主的校園文化：
 1. 以參與式管理、落實行政、教師會、家長會三者的良性互動。
 2. 以學生第一，教學優先的觀念提昇行政服務效率。
 3. 放下威權心態，開啟校園民主之風氣。
- (五) 推動適性教學：
 1. 落實校本課程理念，採多元化、活潑化的教學及評量。
 2. 運用校內、外資源，加強多元學習能力。
 3. 關懷相對弱勢學生之教學及輔導。
 4. 推動行動學習，充實學生運用資訊之知能，並提昇教師運用學習

業務計畫及預算概要

中華民國 115 年度

載具教學之能力。

(六) 辦理發展性的訓輔活動：

1. 辦理各項活動、競賽及展演。
2. 推動校內外學習服務。
3. 發展績優社團及校隊，如桌球、熱舞、跆拳道、吉他及管樂等。
4. 加強新興領域教育的辦理，並融入各科教學以收成效。

(七) 辦理特色課程：

1. 配合十二年國民基本教育，發展特色課程，透過特色課程之實施，達成適性揚才之目的。
2. 透過教師專業發展及學校資源統整，改變教師教學方式及學生學習模式，永續精進發展特色課程。

三、組織概況：

本校設置校長 1 人，綜理全校校務，下設教務處、學生事務處、總務處、圖書館、輔導室、會計室及人事室等單位。

內部分層業務如下：

(一) 教務處：秉承校長之命，辦理全校教務事項。

1. 教學組：掌理課程編排、課業考查、教學研究及教學指導等事項。
2. 註冊組：掌理註冊、編班、轉學、休學及成績考查等有關學籍事項。
3. 設備組：推展各項科學教育及校園網路建置維護、電腦設備規劃採購等事項及掌理教學設備計畫之擬定、用具之管理、保管等事項。
4. 實驗研究組：掌理全校課程實驗、課程設計及高中職社區化等事項。
5. 藝術組：掌理藝術類科一般行政事務、安排專業科目課程、管理所屬專業教室及教具、策劃各項演出及展覽等事項。

(二) 學生事務處：秉承校長之命，辦理全校學生事務事項。

1. 訓育組：掌理訓育計畫之擬定、實施學生生活輔導及民族精神等事項。
2. 生活輔導組：輔導學生校內外生活須知、生活管理及輔導、禮儀規範及安全維護等事項。

業務計畫及預算概要

中華民國 115 年度

3. 體育組：掌理學生體育活動、體格鍛鍊等事項。

4. 衛生組：掌理健康檢查，個人及環境衛生檢查、保健等事項。

(三) 總務處：秉承校長之命，辦理全校總務事項。

1. 庶務組：掌理校舍、校具、財產、物品採購保管、工程發包、監工及驗收等事項。

2. 出納組：掌理現金、票據、契約之保管等收支事項。

3. 文書組：掌理文件收發、撰擬繕校及檔案保管等事項。

(四) 輔導室：秉承校長之命，辦理學生輔導及身心障礙學生輔導工作等事項。

特殊教育組：擬訂特殊教育計畫章則、特殊班甄選鑑別、實施各項診斷測驗及特教學生追蹤輔導等事項。

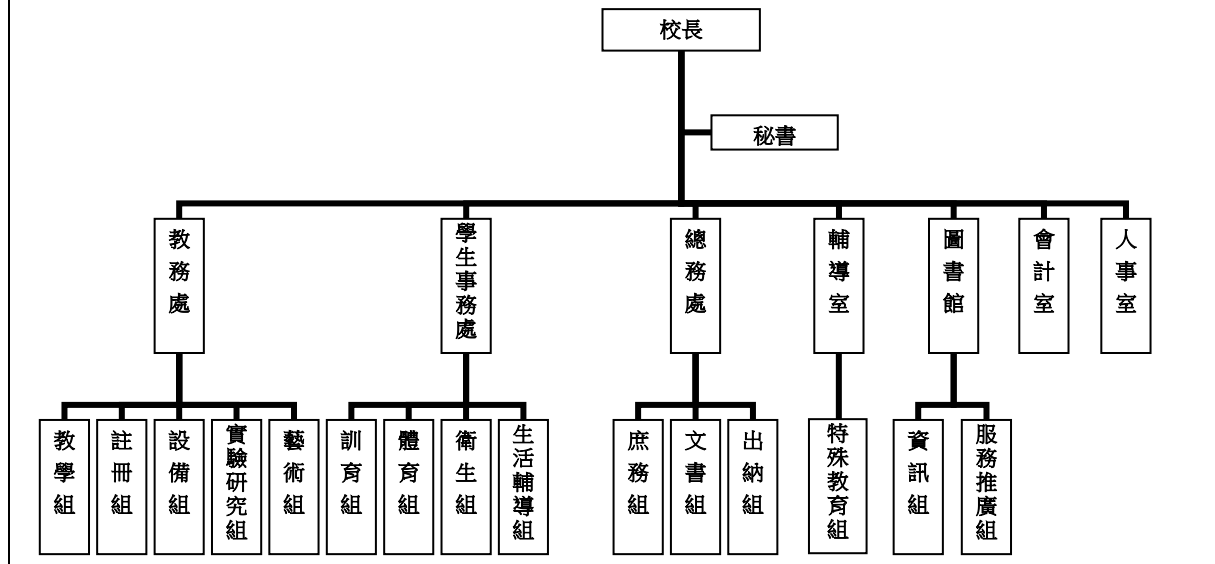
(五) 圖書館：秉承校長之命，掌理全校圖書典藏、採購、推廣及管理等事項。

1. 服務推廣組：掌理圖書分類、編目、自動化作業系統維護、推動館際合作服務等事項。

2. 資訊組：掌理網路系統主機管理、硬體維護、採購，並推動資訊教育及相關專案計畫執行等事項。

(六) 會計室：秉承上級主計機關之監督與指導，並受校長之指揮，依法辦理歲計、會計、統計等事項。

(七) 人事室：秉承上級人事機關之監督與指導，並受校長之指揮，依法辦理人事管理查核等事項。



臺北市地方教育發展基金－臺北市立復興高級中學

業務計畫及預算概要

中華民國 115 年度

四、基金歸類及屬性：

本校地方教育發展基金依據教育經費編列與管理法第 13 條規定設置，本基金為預算法第 4 條第 1 項第 2 款第 5 目所定之特別收入基金，以本府教育局為管理機關。

貳、業務計畫

一、基金來源：

單位：新臺幣千元

業務計畫	本年度預算數	實施內容
徵收及依法分配收入	10	本年度預計收取廠商履約逾期罰款等收入。
勞務收入	902	本年度預計辦理 2 學期教科書採購收取之作業管理費、收取體育、戲劇班甄選報名費、游泳池水電清潔維護費及教師甄選報名費等收入。
財產收入	1,719	本年度預計辦理熱食部等委外營運土地及房屋出租之租金及權利金收入、財產報廢變賣之殘值收入等。
政府撥入收入	413,113	本年度預計由公庫撥入數。
規費收入	250	本年度預計收取校園場地開放收入及停車場收入等。
教學收入	31,520	本年度預計收取學生之學費、雜費、課業輔導等收入。
其他收入	2,136	本年度預計收取各界捐款收入及數位學生證補卡等收入。

二、基金用途：

單位：新臺幣千元

業務計畫	預算數	預期績效
高中及高職教育計畫	425,903	本年度預計辦理教學事項為： 1. 各項教學、學生事務、圖書及輔導等業務。 2. 新購工藝、自然、社會、圖書等各

臺北市地方教育發展基金 - 臺北市立復興高級中學

業務計畫及預算概要

中華民國 115 年度

			科教學用品，充實各科教材及用具。 3. 革新教學方法，提高教學效能。 4. 辦理暑期泳訓班、教師甄選、指定活動等項目。
一般行政管理計畫	5,657		本年度預計辦理事項為： 1. 綜理學校總務、人事、會計等業務。 2. 配合校務推動行政處室支援工作，進而增進校務運作。
建築及設備計畫	19,236		本年度預計辦理事項為： 1. 購置各學科教學課程所需教學設備、圖書館典藏之圖書。 2. 辦理規劃、辦理基北區免試入學工作。 3. 辦理復興大樓外牆及周邊設施改善工程。 4. 辦理無障礙校園環境工程。

參、預算概要

一、基金來源及用途之預計：

(一) 本年度基金來源：

徵收收入 1 萬元、服務收入 90 萬 2 千元、財產處分收入 1 萬元、租金收入 17 萬 2 千元、利息收入 1 千元、其他財產收入 153 萬 6 千元、公庫撥款收入 4 億 1,311 萬 3 千元、使用規費收入 25 萬元、學雜費收入 3,152 萬元、受贈收入 80 萬元、雜項收入 133 萬 6 千元，本年度基金來源 4 億 4,965 萬元，較上年度預算數 4 億 1,828 萬 5 千元，增加 3,136 萬 5 千元，約 7.50%，主要係公庫撥款收入增編所致。

(二) 本年度基金用途：

高中及高職教育計畫 4 億 2,590 萬 3 千元，一般行政管理計畫 565 萬 7 千元，建築及設備計畫 1,923 萬 6 千元，本年度基金用途 4 億 5,079 萬 6 千元，較上年度預算數 4 億 2,290 萬 2 千元，增加 2,789 萬 4 千元，約 6.60%，主要係用人費用增編所致。

臺北市地方教育發展基金 - 臺北市立復興高級中學

業務計畫及預算概要

中華民國 115 年度

二、基金餘絀之預計：

本年度基金來源及用途相抵後，短絀 114 萬 6 千元，較上年度預算數 461 萬 7 千元，減少 347 萬 1 千元，約 75.18%，將移用以前基金餘額 114 萬 6 千元支應。

三、現金流量之預計：

本年度業務活動淨現金流出 114 萬 6 千元。

四、補辦預算事項：詳補辦預算明細表

(一) 固定資產之建設改良擴充 459 萬 6 千元

- 1.113 年度教育部補助藝術才能(含資賦優異)班計畫 33 萬元。
- 2.113 年度為本校出勤等需求，確實需要辦理新購及汰舊換新，且具急迫及必要性，由高中及高職教育計畫項下移列固定資產 60 萬 1 千元。
- 3.113 年度教育部補助高中優質化計畫 31 萬 6 千元，學校自籌款由高中及高職教育業務計畫項下支應 7 萬 9 千元，共計 39 萬 5 千元。
- 4.113 年度教育部補助才能專長領域輔導群經費計畫 5 萬元。
- 5.114 年度為本校校辦公資料裝訂需求等，確實需要辦理汰舊換新，且具急迫及必要性，由高中及高職教育計畫項下移列固定資產 17 萬 7 千元。
- 6.114 年度教育部補助高中優質化計畫 27 萬 3 千元，學校自籌款由高中及高職教育計畫項下支應 6 萬 9 千元，共計 34 萬 2 千元。
- 7.114 年教育部補助藝術才能(含資賦優異)班計畫 75 萬 6 千元。
- 8.114 年度教育部補助改善平面無障礙校園環境工程經費 177 萬 5 千元。
- 9.114 年度教育部補助 5G 新科技學習示範學校計畫 5 萬元。
- 10.114 年度教育部補助高級中等學校促進新興科技教育計畫經費 12 萬元。

臺北市地方教育發展基金 - 臺北市立復興高級中學

業務計畫及預算概要

中華民國 115 年度

肆、以前年度計畫實施狀況及成果概述：

一、前（113）年度計畫實施成果概述：

業務計畫	實施概況	實施成果
徵收及依法分配收入	本年度預計收取廠商履約逾期罰款收入。	本年度已收取廠商履約逾期罰款收入等 4 千元。
勞務收入	本年度預計辦理 2 學期教科書採購收取之作業管理費、體育及戲劇班甄選報名費及教師甄選報名費等收入。	本年度已收取 2 學期教科書作業管理費計 53 萬 3 千元、體育及戲劇班甄選報名費 18 萬元及教師甄選報名費等收入 21 萬元。
財產收入	本年度預計辦理熱食部等委外營運土地及房租出租之租金及權利金收入、財產報廢變賣之殘值收入、利息收入及學生宿舍費等收入。	本年度收取熱食部等委外營運土地及房租出租之租金及權利金收入 16 萬 4 千元、學生宿舍費收入 131 萬元。
政府撥入收入	本年度預計由公庫撥入數。	本年度已收取市府之補助款 3 億 7,099 萬 1 千元及教育部之補助計畫 1,791 萬 1 千元。
規費收入	本年度預計收取校園場地開放收入及停車場收入。	本年度已收取校園場地開放收入及停車場收入 26 萬 2 千元等。
教學收入	本年度預計收取學生之學費、雜費、課業輔導等收入。	本年度已收取學生之學費、雜費、課業輔導等收入 2,516 萬 8 千元。
其他收入	本年度預計收取獎助學金等各界捐款收入及數位學生證補卡等收入。	本年度已接受各界捐款收入 16 萬 3 千元及數位學生證補卡費及職務宿舍使用費等收入 119 萬 3 千元。
高中及高職教育計畫	本年度預計辦理教學事項為： 1. 各項教學、學生事務、圖書及輔導等業務。 2. 新購工藝、自然、社會、圖書等各科教學用品，充實各科教材及用具。	辦理各項教學、學生事務、圖書及輔導等業務；新購工藝、自然、社會、圖書等各科教學用品，充實各科教材及用具。辦理暑期泳訓班、教師甄選、指定活動等項目，達成預期目標。

臺北市地方教育發展基金 - 臺北市立復興高級中學

業務計畫及預算概要

中華民國 115 年度

		3. 辦理暑期泳訓班、教師甄選、指定活動等項目。	
一般行政管理計畫	本年度預計辦理事項為： 1. 綜理學校總務、人事、會計等業務。 2. 配合校務推動行政處室支援工作，進而增進校務運作。		綜理學校總務、人事、會計等業務，並配合校務推動行政處室支援工作，進而增進校務運作，達成預期目標。
建築及設備計畫	本年度預計辦理事項為： 1. 購置各學科教學課程所需教學設備、圖書館典藏之圖書招標作業。 2. 復興大樓東側廁所整修工程。 3. 科學樓頂樓防水工程。 4. 校園材料劣化修補工程。		1. 購置各學科教學課程所需教學設備。 2. 辦理復興大樓東側廁所整修工程。 3. 辦理科學樓頂樓防水工程。 4. 辦理校園材料劣化修補工程。

二、上年度已過期間（114 年 1 月 1 日至 6 月 30 日止）計畫實施成果概述：

業務計畫	實施概況	實施成果
徵收及依法分配收入	本年度截至 6 月 30 日止預計收取廠商履約逾期罰款收入。	本年度截至 6 月 30 日止未收取廠商履約逾期罰款收入。
勞務收入	本年度截至 6 月 30 日止預計辦理教科書採購收取之作業管理費、體育及戲劇班甄選報名費及教師甄選報名費等收入。	本年度截至 6 月 30 日止已收取辦理教科書採購收取之作業管理費 21 萬元、體育及戲劇班甄選報名費 17 萬 5 千元及教師甄選報名費等收入 15 萬元。
財產收入	本年度截至 6 月 30 日止預計辦理熱食部等委外營運土地及房租出租之租金及權利金收入、財產報廢變賣之殘值收入、利息收入及學生宿舍費等收入。	本年度截至 6 月 30 日止已收取熱食部等委外營運土地及房租出租之租金及權利金收入 5 萬 7 千元、財產報廢變賣之殘值收入 6 千元及學生宿舍費等收入 60 萬 6 千元。
政府撥入收入	本年度截至 6 月 30 日止預計公庫撥入數。	本年度截至 6 月 30 日止已收取市府之補助款 2 億 1,186 萬 9 千元及教育部之

臺北市地方教育發展基金 - 臺北市立復興高級中學

業務計畫及預算概要

中華民國 115 年度

		補助計畫 331 萬 1 千元。
規費收入	本年度截至 6 月 30 日止預計收取校園場地開放收入及停車場收入。	本年度截至 6 月 30 日止已收取校園場地開放收入 6 千元及停車場收入 11 萬 8 千元等。
教學收入	本年度截至 6 月 30 日止預計收取學生之 1 學期學費、雜費、課業輔導等收入。	本年度截至 6 月 30 日止已收取學生 1 學期學費、雜費、課業輔導等收入 1,409 萬 3 千元。
其他收入	本年度截至 6 月 30 日止預計收取獎助學金等各界捐款收入及數位學生證補卡等收入。	本年度截至 6 月 30 日止已接受各界捐款收入 174 萬 3 千元及數位學生證補卡等收入 66 萬 3 千元。
高中及高職教育計畫	本年度截至 6 月 30 日止預計辦理教學事項為： 1. 各項教學、學生事務、圖書及輔導等業務。 2. 新購工藝、自然、社會、圖書等各科教學用品，充實各科教材及用具。 3. 辦理教師甄選、指定活動等項目。	持續辦理各項教學、學生事務、圖書及輔導等業務；新購工藝、自然、社會、圖書等各科教學用品，充實各科教材及用具。辦理暑期泳訓班、教師甄選、指定活動等項目，以達成預期目標。
一般行政管理計畫	本年度截至 6 月 30 日止預計辦理事項為： 1. 綜理學校總務、人事、會計等業務。 2. 配合校務推動行政處室支援工作，進而增進校務運作。	持續辦理學校總務、人事、會計等業務，並配合校務推動行政處室支援工作，進而增進校務運作，以達成預期目標。
建築及設備計畫	本年度截至 6 月 30 日止預計辦理事項為： 1. 購置各學科教學課程所需教學設備、圖書館典藏之圖書招標作業。 2. 校園廣播系統數位化補齊工程之工程招標作業。 3. 圖書館屋頂防水隔熱整修工程之建築師及工程招標作業。 4. 無障礙電梯工程之建築師及工程招標作業。	1. 購置各學科教學課程所需教學設備、圖書館典藏之圖書招標作業。 2. 辦理校園廣播系統數位化補齊工程之工程招標作業。 3. 圖書館屋頂防水隔熱整修工程之建築師及工程招標作業。 4. 辦理無障礙電梯工程之建築師及工程招標作業。

臺北市地方教育發展基金－臺北市立復興高級中學

補辦預算明細表

中華民國115年度

單位：新臺幣元

項 目	金額	辦理 年度	說 明
合計	4,596,000		
固定資產之建設改良擴充	4,596,000		
購置機械及設備	393,000	113	
錄影機	25,000		教育部補助高中優質化經費20,000元，學校自籌5,000元，所需經費控留本校高中教育業務計畫-設備零件支應。
數位整合影像繪圖處理器	68,000		教育部補助高中優質化經費54,400元，學校自籌13,600元，所需經費控留本校高中教育業務計畫-設備零件支應。
顯示卡	270,000		教育部補助高中優質化經費216,000元，學校自籌54,000元，所需經費控留本校高中教育業務計畫-設備零件支應。
刷卡機	30,000		為改善本校出勤需求確實需要辦理汰舊換新，且具急迫及必要性，所需經費擬控留本校高中教育計畫-設備零件支應。
購置交通及運輸設備	100,000	113	
擴大機組(含喇叭)	100,000		教育部補助藝術才能(含資賦優異)班計畫經費
購置雜項設備	883,000	113	
移動式屏風白板	32,000		教育部補助高中優質化經費25,600元，學校自籌6,400元，所需經費控留本校高中教育業務計畫-設備零件支應。
畫框	50,000		教育部補助才能專長領域輔導群經費。
專業壓克力展示框架	110,000		教育部補助藝術才能(含資賦優異)班計畫經費
電腦燈(含燈具)	90,000		教育部補助藝術才能(含資賦優異)班計畫經費
LED燈組(含燈管)	30,000		教育部補助藝術才能(含資賦優異)班計畫經費
圖書	40,000		為改善本校圖書館館藏需求確實需要辦理新購，且具急迫及必要性，所需經費擬控留本校高中教育計畫-設備零件支應。
飲水機	171,000		為改善本校教職員飲水需求確實需要辦理汰舊換新，且具急迫及必要性，所需經費擬控留本校高中教育計畫-設備零件支應。
廂型冷氣機	360,000		為改善本校大會議室冷氣需求確實需要辦理汰舊換新，且具急迫及必要性，所需經費擬控留本校高中教育計畫-設備零件支應。
購置機械及設備	2,376,000	114	
數位整合影像繪圖處理器	42,000		教育部補助高中優質化經費33,000元，學校自籌9,000元，所需經費控留本校高中教育業務計畫-設備零件支應。
投影機	300,000		教育部補助高中優質化經費240,000元，學校自籌60,000元，所需經費控留本校高中教育業務計畫-設備零件支應。
布景工廠機具	52,000		教育部補助藝術才能(含資賦優異)班計畫經費。
空間運算設備	108,000		教育部補助高級中等學校促進新興科技教育計畫經費。
XR互動設備	12,000		教育部補助高級中等學校促進新興科技教育計畫經費。

臺北市地方教育發展基金－臺北市立復興高級中學

補辦預算明細表

中華民國115年度

單位：新臺幣元

項 目	金額	辦理年度	說 明
VR頭盔	50,000		教育部補助5G新科技學習示範學校計畫經費。
電動雙孔機	37,000		為改善本校辦公資料裝訂需求確實需要辦理汰舊換新，且具急迫及必要性，所需經費擬控留本校高中教育計畫-設備零件支應。
電梯	1,775,000		教育部補助改善平面無障礙校園環境工程經費。
購置雜項設備	844,000	114	
黑色防火布幕	200,000		教育部補助藝術才能(含資賦優異)班計畫經費。
木地板	450,000		教育部補助藝術才能(含資賦優異)班計畫經費。
攝影棚靜物燈組	36,000		教育部補助藝術才能(含資賦優異)班計畫經費。
雨遮塑膠版面	18,000		教育部補助藝術才能(含資賦優異)班計畫經費。
魚菜共生組	16,000		為改善本校田園教學需求確實需要辦理新購，且具急迫及必要性，所需經費擬控留本校高中教育計畫-設備零件支應。
飲水機	63,000		為改善本校飲水需求確實需要辦理新購，且具急迫及必要性，所需經費擬控留本校高中教育計畫-設備零件支應。
雨遮塑膠版面	17,000		為改善本校廊道雨遮需求確實需要辦理新購，且具急迫及必要性，所需經費擬控留本校高中教育計畫-設備零件支應。
電動投影布幕	44,000		為改善本校藝文講堂需求確實需要辦理汰舊換新，且具急迫及必要性，所需經費擬控留本校高中教育計畫-設備零件支應。

備註：各基金依預算法第88條規定補辦預算，應確係不及編入年度預算，且因經營環境發生重大變遷或正常業務(含執行中央補助款項目)之確實需要，並經主管機關核轉本府核准先行辦理者；不具急迫性之事項，仍應儘可能納入預算辦理。

本 頁 空 白

預算主要表

臺北市地方教育發展基金－臺北市立復興高級中學

基金來源、用途及餘絀預計表

中華民國115年度

單位：新臺幣千元

前年度決算數	項 目	本年度預算數	上年度預算數	比較增減（－）
418,088	基金來源	449,650	418,285	31,365
4	徵收及依法分配收入	10	10	
4	徵收收入	10	10	
923	勞務收入	902	883	19
923	服務收入	902	883	19
1,474	財產收入	1,719	1,959	-240
	財產處分收入	10	10	
	租金收入	172	335	-163
	利息收入	1	1	
1,474	其他財產收入	1,536	1,613	-77
388,902	政府撥入收入	413,113	381,390	31,723
370,991	公庫撥款收入	413,113	381,390	31,723
17,911	政府其他撥入收入			
262	規費收入	250	254	-4
262	使用規費收入	250	254	-4
25,168	教學收入	31,520	31,872	-352
25,168	學雜費收入	31,520	31,872	-352
1,355	其他收入	2,136	1,917	219
163	受贈收入	800	540	260
1,193	雜項收入	1,336	1,377	-41
423,168	基金用途	450,796	422,902	27,894
392,953	高中及高職教育計畫	425,903	404,932	20,971
4,980	一般行政管理計畫	5,657	5,465	192
25,235	建築及設備計畫	19,236	12,505	6,731
-5,080	本期賸餘(短絀)	-1,146	-4,617	3,471
19,697	期初基金餘額	10,000	16,233	-6,233
14,617	期末基金餘額	8,854	11,616	-2,762

註：前年度決算數細數之和與總數或略有出入，係四捨五入關係，以下各表同。

臺北市地方教育發展基金－臺北市立復興高級中學

現金流量預計表

中華民國115年度

單位：新臺幣千元

項 目	本 預	年 算	度 數	說 明
業務活動之現金流量				
本期賸餘(短絀)			-1,146	
業務活動之淨現金流入(流出)			-1,146	
其他活動之現金流量				
其他活動之淨現金流入(流出)				
現金及約當現金之淨增(淨減)			-1,146	
期初現金及約當現金			22,338	
期末現金及約當現金			21,192	

註：本表係採現金及約當現金基礎，包括現金及自投資日起3個月內到期或清償之債權證券。

預算明細表

臺北市地方教育發展基金－臺北市立復興高級中學

基金來源－徵收收入明細表

中華民國115年度

單位：新臺幣元

科 目	單位	本 年 度 預 算 數			說 明
		數量 業務量	利(費)率	金 額	
合計				10,000	
徵收收入				10,000	較上年度預算數10,000元，無增減。
違規罰款收入				10,000	較上年度預算數10,000元，無增減。
	年	1	10,000	10,000	廠商違約罰款收入。

臺北市地方教育發展基金－臺北市立復興高級中學

基金來源－服務收入明細表

中華民國115年度

單位：新臺幣元

科 目	單 位	本 年 度 預 算 數			說 明
		數 量 業 務 量	利(費)率	金 額	
合計				902,000	
服務收入				902,000	較上年度預算數883,000元，增加19,000元。
	學期	2	250,000	500,000	教科書費作業管理費(收支對列)。
	年	1	50,000	50,000	戲劇班展演售票收入(收支對列)。
	人、次	17x2	800	27,200	暑期游泳訓練班(收支對列)。
	人	500	300	150,000	教師甄選報名費。
	年	1	174,100	174,100	學生甄選報名費(收支對列)。
	年	1	700	700	配合預算編列至千元，增列進位數700元。

臺北市地方教育發展基金－臺北市立復興高級中學

基金來源－財產處分收入明細表

中華民國115年度

單位：新臺幣元

科 目	單位	本 年 度 預 算 數			說 明
		數量 業務量	利(費)率	金 額	
合計				10,000	
財產處分收入	年	1	10,000	10,000	較上年度預算數10,000元，無增減。 財產報廢殘值收入。

臺北市地方教育發展基金－臺北市立復興高級中學

基金來源－租金收入明細表

中華民國115年度

單位：新臺幣元

科 目	單 位	本 年 度 預 算 數			說 明
		數 量 業 務 量	利(費)率	金 額	
合計				172,000	
租金收入				172,000	較上年度預算數335,000元，減少163,000元。
	年	1	12,000	12,000	自動提款機場租收入。
	年	1	159,251	159,251	熱食部及合作社場租收入。
	年	1	749	749	配合預算編列至千元，增列進位數749元。

臺北市地方教育發展基金－臺北市立復興高級中學

基金來源－利息收入明細表

中華民國115年度

單位：新臺幣元

科目	單位	本年度預算數			說明
		數量 業務量	利(費)率	金額	
合計				1,000	
利息收入	年	1	1,000	1,000	較上年度預算數1,000元，無增減。 銀行利息收入。

臺北市地方教育發展基金－臺北市立復興高級中學

基金來源－其他財產收入明細表

中華民國115年度

單位：新臺幣元

科 目	單 位	本 年 度 預 算 數			說 明
		數 量 業 務 量	利(費)率	金 額	
合計				1,536,000	
其他財產收入				1,536,000	較上年度預算數1,613,000元，減少77,000元。 學生宿舍費收入(收支對列)。
	人、學期	160x2	4,800	1,536,000	

臺北市地方教育發展基金－臺北市立復興高級中學

基金來源－公庫撥款收入明細表

中華民國115年度

單位：新臺幣元

科 目	單位	本 年 度 預 算 數			說 明
		數量 業務量	利(費)率	金 額	
合計				413,113,000	
公庫撥款收入	年	1	413,113,000	413,113,000	較上年度預算數381,390,000元，增加31,723,000元。市府補助款。

臺北市地方教育發展基金－臺北市立復興高級中學

基金來源－使用規費收入明細表

中華民國115年度

單位：新臺幣元

科 目	單位	本 年 度 預 算 數			說 明
		數量 業務量	利(費)率	金 額	
合計				250,000	
使用規費收入				250,000	較上年度預算數254,000元，減少4,000元。
	年	1	240,000	240,000	教職員停車管理收入(收支對列)。
	年	1	10,000	10,000	校園場地開放收入(收支對列)。

臺北市地方教育發展基金－臺北市立復興高級中學

基金來源－學雜費收入明細表

中華民國115年度

單位：新臺幣元

科 目	單 位	本 年 度 預 算 數			說 明
		數量 業務量	利(費)率	金 額	
合計				31,520,000	
學雜費收入				31,520,000	較上年度預算數31,872,000元，減少352,000元。
	人、學期	1,760x1	6,240	10,982,400	114學年度第2學期學費收入預估學生1,845人，減免85人。
	人、學期	1,760x1	6,240	10,982,400	115學年度第1學期學費收入預估學生1,845人，減免85人。
	人、學期	580x1	1,820	1,055,600	114學年度第2學期高一雜費收入預估580人(收支對列)。
	人、學期	580x1	1,820	1,055,600	115學年度第1學期高一雜費收入預估580人(收支對列)。
	人、學期	755x1	1,740	1,313,700	114學年度第2學期高二及高三社會組雜費收入預估755人(收支對列)。
	人、學期	755x1	1,740	1,313,700	115學年度第1學期高二及高三社會組雜費收入預估755人(收支對列)。
	人、學期	390x1	2,060	803,400	114學年度第2學期高二及高三自然組雜費收入預估390人(收支對列)。
	人、學期	390x1	2,060	803,400	115學年度第1學期高二及高三自然組雜費收入預估390人(收支對列)。
	人、學期	670x1	380	254,600	114學年度第2學期電腦使用費收入(收支對列)。
	人、學期	670x1	380	254,600	115學年度第1學期電腦使用費收入(收支對列)。
	年	1	1,500,000	1,500,000	重修學分費收入(收支對列)。
	學期	2	600,000	1,200,000	學習輔導費收入(收支對列)。
	年	1	600	600	配合預算編列至千元，增列進位數600元。

臺北市地方教育發展基金－臺北市立復興高級中學

基金來源－受贈收入明細表

中華民國115年度

單位：新臺幣元

科 目	單位	本 年 度 預 算 數			說 明
		數量 業務量	利(費)率	金 額	
合計 受贈收入	年	1	800,000	800,000 800,000 800,000	較上年度預算數540,000元，增加260,000元。 各界捐贈獎助學金及教育儲蓄戶等。

臺北市地方教育發展基金－臺北市立復興高級中學

基金來源－雜項收入明細表

中華民國115年度

單位：新臺幣元

科 目	單 位	本 年 度 預 算 數			說 明
		數 量 業 務 量	利(費)率	金 額	
合計				1,336,000	
雜項收入				1,336,000	較上年度預算數1,377,000元，減少41,000元。
	季	4	25,617	102,468	北市北投區大屯段3小段428地號市有土地被培爾幼兒園無權佔有使用補償金。
	月	12	80,434	965,208	配住公有宿舍使用費收入及房租津貼收回。
	年	1	268,324	268,324	學生證補卡費等。

臺北市地方教育發展基金－臺北市立復興高級中學

基金用途－高中及高職教育計畫明細表

中華民國115年度

單位：新臺幣元

前年度 決算數	上年度 預算數	科 目	本 年 度 預 算 數	說 明
392,953,028	404,932,000	合計	425,903,000	
361,388,668	377,562,000	用人費用	384,986,000	
174,329,554	186,384,600	正式員額薪資	193,227,840	較上年度預算數186,384,600元，增加6,843,240元。
173,872,234	185,955,600	職員薪金	192,785,760	
			154,168,680	教職員154人薪金(詳用人費用彙計表)。
			31,350,840	特教教師32人薪金(詳用人費用彙計表)。
			7,266,240	體育班教師及專任運動教練9人薪金(詳用人費用彙計表)。
457,320	429,000	工員工資	442,080	工員1人工資(詳用人費用彙計表)。
17,273,267	15,495,840	聘僱及兼職人員薪資	14,518,920	較上年度預算數15,495,840元，減少976,920元。
5,866,897	6,000,480	聘用人員薪金	5,633,400	
			4,925,880	聘用學務創新人員9人薪金(詳聘用及約僱人員明細表)。
			707,520	專任輔導人員1人薪金(詳聘用及約僱人員明細表)(含教育部補助款680,000元)。
11,406,370	9,495,360	兼職人員酬金	8,885,520	
			1,496,880	教師代課鐘點費，本校編制專任教師總人數164人，按9分之1計，編列18人，每人18節11月，總節數18人*18節*11月=3,564節，每節420元。
			6,911,520	兼課鐘點費：1.依課程標準規定，每週課程總時數2,348節。2.現有教師依規定標準每週應授課總時數1,974節。3.每週兼課總時數(1)-(2)=374節。4.總節數374節*4週*11月=16,456節，每節420元。
			273,000	資源班專任及兼任教師鐘點費，650節*420元(特教教師改編鐘點費)。
			204,120	依高級中等學校體育班課程綱要規定，於寒、暑假開設競技專項運動綜合訓練編列鐘點費，3班*162節*420元。
1,831,979	2,988,324	加(夜)班費	3,691,336	較上年度預算數2,988,324元，增加703,012元。
169,691	730,890	延長工時加班費	808,860	
			10,000	停車場管理人員逾時加班費(收支對列)。
			7,770	高中音樂班聯合成果發表會逾時加班費。

臺北市地方教育發展基金－臺北市立復興高級中學

基金用途－高中及高職教育計畫明細表

中華民國115年度

單位：新臺幣元

前年度 決算數	上年度 預算數	科 目	本 年 度 預 算 數	說 明
			25,400	教師甄選逾時加班費。
			1,240	開放校園場地管理人員技工工友逾時加班費(收支對列)。
			22,000	學生甄選工作人員逾時加班費(收支對列)。
			338,400	學生宿舍管理人員逾時加班費(收支對列)。
			51,800	教科書作業管理逾時加班費(收支對列)。
			80,000	辦理學習輔導活動等逾時加班費(收支對列)。
			30,000	重修學分費逾時加班費(收支對列)。
			100,000	規劃、辦理基北區免試入學工作工作人員逾時加班費。
			3,500	十二年就學鑑定安置工作資料整理、開會場佈等逾時加班費。
			4,440	輔導活動辦理親職教育座談等逾時加班費。
			14,800	專任輔導人員逾時加班費。
			6,660	冬夏令營(含童軍活動)計畫逾時加班費。
			112,850	教職員各項業務逾時加班費(雜費)(收支對列)。
1,662,288	2,257,434	未休假加班費	2,882,476	
			39,307	專任輔導人員未休假加班費。
			273,663	聘用學務創新人員未休假加班費。
			132,561	未休假加班費。
			61,847	未休假加班費。
			2,375,098	未休假加班費。
39,204,070	45,158,965	獎金	45,444,365	較上年度預算數45,158,965元，增加285,400元。
17,734,352	21,110,830	考績獎金	20,586,710	
			17,368,620	依考績法規定核發之獎金。
			2,612,570	依考績法規定核發之獎金。
			605,520	依考績法規定核發之獎金。
21,469,718	24,048,135	年終獎金	24,857,655	
			908,280	依規定於年節加發之獎金。
			615,735	聘用學務創新人員依規定於年節加發之獎金。
			3,918,855	依規定於年節加發之獎金。

臺北市地方教育發展基金－臺北市立復興高級中學

基金用途－高中及高職教育計畫明細表

中華民國115年度

單位：新臺幣元

前年度 決算數	上年度 預算數	科 目	本 年 度 預 算 數	說 明
			88,440	專任輔導人員依規定於年節加發之獎金。
			19,326,345	依規定於年節加發之獎金。
105,051,614	105,579,744	退休及卹償金	105,744,060	較上年度預算數105,579,744元，增加164,316元。
			105,708,696	
104,983,010	105,545,424	職員退休及離職金	16,319,328	提撥退撫基金。
			42,456	專任輔導人員提撥離職儲金。
			295,596	聘用學務創新人員提撥離職儲金。
			3,534,240	提撥退撫基金。
			761,076	提撥退撫基金。
			84,756,000	退休人員月退休金，215人*30,600元*12月=78,948,000元；退休遺族遺屬年金(月撫慰金)，22人*22,000元*12月=5,808,000元；合計84,756,000元。
68,604	34,320	工員退休及離職金	35,364	提撥勞工退休準備金。
23,698,184	21,954,527	福利費	22,359,479	較上年度預算數21,954,527元，增加404,952元。
			17,152,356	
19,557,949	16,764,216	分擔員工保險費	13,078,392	分擔公保、勞保、健保費。
			611,460	分擔公保、勞保、健保費。
			2,703,756	分擔公保、勞保、健保費。
			663,444	聘用學務創新人員分擔勞保、健保費。
			95,304	專任輔導人員分擔勞保、健保費。
334,876	667,700	傷病醫藥費	667,700	
			184,500	教職員健康檢查補助費，41人*4,500元。
			19,200	職業安全衛生健康檢查經費，16人*1,200元。
			384,000	教職員健康檢查補助費，24人*16,000元。
			80,000	教職員健康檢查補助費，10人*8,000元。
1,563,863	1,965,744	員工通勤交通費	1,965,744	
			428,400	教師上下班交通費，68人*10月*630元。
			157,248	職員、技工、工友上下班交通費，13人*12月*1008元。
			112,896	教師上下班交通費，8人*12月*1,176元。
			936,000	教師上下班交通費，78人*10月*1,200元。
			316,800	聘用學務創新人員、體育班教練、職員、

臺北市地方教育發展基金－臺北市立復興高級中學

基金用途－高中及高職教育計畫明細表

中華民國115年度

單位：新臺幣元

前年度 決算數	上年度 預算數	科 目	本 年 度 預 算 數	說 明
				技工、工友上下班交通費，22人*12月*1,200元。
			14,400	專任輔導人員上下班交通費，1人*12月*1,200元。
2,241,496	2,556,867	其他福利費	2,573,679	
			16,000	專任輔導人員休假旅遊補助費。
			16,000	休假旅遊補助費。
			64,000	規劃、辦理基北區免試入學主委學校商借教師休假旅遊補助費。
			144,000	聘用學務創新人員休假旅遊補助費。
			407,600	喪葬補助費，2人*5月*40,760元。
			140,040	結婚補助費，2人*2月*35,010元。
			868,039	子女教育補助費。
			150,000	退休人員三節慰問金，25人*6,000元。
			48,000	休假旅遊補助費。
			720,000	休假旅遊補助費。
24,260,756	20,510,000	服務費用	25,288,000	
4,986,187	4,981,894	水電費	4,973,580	較上年度預算數4,981,894元，減少8,314元。
4,098,767	4,086,760	工作場所電費	4,036,760	
			3,834,000	電費基本費。
			2,760	開放校園場地管理電費(收支對列)。
			10,000	學生電腦課程用電費(收支對列)。
			40,000	教科書作業管理電費(收支對列)。
			50,000	重修學分費電費(收支對列)。
			100,000	辦理學習輔導電費(收支對列)。
		宿舍電費	50,000	學生宿舍電費(收支對列)(新增)。
542,230	539,277	工作場所水費	531,630	
			531,630	水費基本費。
		宿舍水費	10,000	學生宿舍水費(收支對列)。
345,190	355,857	氣體費	345,190	溫水游泳池瓦斯費。
302,043	353,500	郵電費	401,500	較上年度預算數353,500元，增加48,000元。
89,320	103,500	郵費	151,500	
			100,000	寄發學生成績單及其他郵件等郵資(雜費)(收支對列)。
			50,000	規劃、辦理基北區免試入學工作郵資。
			500	輔導活動函索有關資料，連繫校外機構、

臺北市地方教育發展基金－臺北市立復興高級中學

基金用途－高中及高職教育計畫明細表

中華民國115年度

單位：新臺幣元

前年度 決算數	上年度 預算數	科 目	本 年 度 預 算 數	說 明
				家長、校友等。
			1,000	十二年就學鑑定安置工作寄發文件資料等郵資。
212,123	250,000	電話費	250,000	電話費(雜費)(收支對列)。
600		數據通信費		
324,050	234,380	旅運費	330,980	較上年度預算數234,380元，增加96,600元。
268,800	205,830	國內旅費	255,830	
			5,040	專任輔導人員短程車資。
			50,000	規劃、辦理基北區免試入學工作因公出差旅費。
			186,000	校外教學隨隊人員出差旅費，40人*3天*1,550元(雜費)(收支對列)。
			14,790	教職員工因公出差旅費(雜費)(收支對列)。
50,000		國外旅費		
5,250	19,000	貨物運費	67,600	
			50,000	規劃、辦理基北區免試入學工作相關資料、物品等運送。
			3,600	美術班作品等運送費(特教班教學材料費)。
			4,000	各級學校美術班聯合成果展作品等運送費。
			10,000	參加打靶、露營、展覽、慶典等相關物資運送費(雜費)(收支對列)。
	9,550	其他旅運費	7,550	
			6,000	十二年就學鑑定安置工作專家學者、教師會代表、家長團體委員交通費。
			1,550	冬夏令營(含童軍活動)計畫外聘教師交通費。
1,018,558	709,750	印刷裝訂與廣告費	1,972,750	較上年度預算數709,750元，增加1,263,000元。
1,018,558	709,750	印刷及裝訂費	1,972,750	
			240,307	影印機使用費，7臺*12月*4,768張*0.6元(雜費)(收支對列)。
			340,051	印刷教學用表冊及零星報表等(雜費)(收支對列)。
			9,000	新加坡青年學生文化親善訪問團接待印製手冊、資料等。
			4,000	專業成長計畫印製講義等。

臺北市地方教育發展基金－臺北市立復興高級中學

基金用途－高中及高職教育計畫明細表

中華民國115年度

單位：新臺幣元

前年度 決算數	上年度 預算數	科 目	本 年 度 預 算 數	說 明
			2,200	課後社團活動印刷等。
			1,300,000	規劃、辦理基北區免試入學工作會議手冊、相關資料等印製。
			11,400	美術班印刷、畫冊及文宣等(特教班教學材料費)。
			2,000	音樂班印刷教學有關資料等。
			4,726	舞蹈班印刷教學有關資料等。
			4,726	戲劇班印刷教學有關資料等。
			3,340	冬夏令營(含童軍活動)計畫手冊、研習證書印刷等。
			6,000	輔導活動印製輔導刊物等。
			45,000	高中戲劇班成果發表會宣傳海報及DM等。
3,384,869	3,809,792	修理保養及保固費	3,923,010	較上年度預算數3,809,792元，增加113,218元。
116,550	896,392	一般房屋修護費	859,510	
			58,812	校舍等維護修理(太陽光電發電設備售電回饋)。
			800,698	校舍修理、水電修理、校具及其他雜項修理等(雜費)(收支對列)。
8,675	500,000	宿舍修護費	500,000	學生宿舍維護保養費等(收支對列)。
149,283	382,000	機械及設備修護費	369,600	
			300,000	學生電腦課程用維護費(收支對列)。
			69,600	電腦設備維護費(電腦專案計畫)。
3,110,361	2,031,400	雜項設備修護費	2,193,900	
			246,400	學生宿舍設備修護費等(收支對列)。
			100,000	停車場管理場地修繕等(收支對列)。
			10,000	教科書作業管理設備等維修費(收支對列)。
			120,000	辦理學習輔導設備等維護費(收支對列)。
			10,000	重修學分費教學設備等修護費(收支對列)。
			2,040	音樂班鋼琴調音等。
			41,460	音樂班鋼琴調音等(特教班教學材料費)。
			164,000	規劃、辦理基北區免試入學工作器材修繕維護。
			1,500,000	黑板、課桌椅、教育器材、體育器材、童子軍器材、工藝機械及家事用具之整修及其他零星之修護等(雜費)(收支對列)。
288	952	保險費	952	較上年度預算數952元，無增減。

臺北市地方教育發展基金－臺北市立復興高級中學

基金用途－高中及高職教育計畫明細表

中華民國115年度

單位：新臺幣元

前年度 決算數	上年度 預算數	科 目	本 年 度 預 算 數	說 明
288	952	其他保險費	952	952 暑期泳訓班保險費，34人*28元(收支對列)。
1,050,830	1,316,832	一般服務費	1,317,828	較上年度預算數1,316,832元，增加996元。
21,440	18,144	佣金、匯費、經理費及手續費	17,712	委託超商代收學雜費手續費，1,476人*2學期*6元。
421,145	582,288	外包費	602,796	502,330 游泳池救生員外包費，1人*10月*50,233元。
			100,466	暑期泳訓班救生員外包費，1人*2月*50,233元。
		義(志)工服務費	2,400	一般志工保險費用(不含教職員工及在校學生)，16人*1年*150元(新增)。
22,042	92,400	計時與計件人員酬金	73,920	6,720 閩客語教學支援人員鐘點費之外聘人員勞、健保及勞退費用。
			67,200	閩客語教學支援人員鐘點費，4節*40週*420元。
586,203	624,000	體育活動費	621,000	618,000 文康活動費，本校編列教職員195人，工員1人，約聘僱人員9人，臨時人員1人，合計206人，每人編列3,000元。
			3,000	文康活動費，本校編列專任輔導人員1人，每人編列3,000元。
13,193,931	9,102,900	專業服務費	12,367,400	較上年度預算數9,102,900元，增加3,264,500元。
11,325,358	8,300,100	講課鐘點、稿費、出席審查及查詢費	11,545,600	56,000 分組活動外聘教師鐘點費，28節*2,000元。
			175,000	特約醫護人員臨場健康服務出席費，70人次*2,500元(雜費)(收支對列)。
			100,000	外聘專家學者出席費，40人次*2,500元(雜費)(收支對列)。
			10,000	暑期泳訓班教練指導鐘點費，20節*500元(收支對列)。
			34,000	課後社團活動外聘教師鐘點費，17節*2,000元。

臺北市地方教育發展基金－臺北市立復興高級中學

基金用途－高中及高職教育計畫明細表

中華民國115年度

單位：新臺幣元

前年度 決算數	上年度 預算數	科 目	本 年 度 預 算 數	說 明
			12,000	小小農夫體驗教育外聘教師鐘點費，6節*2,000元。
			40,000	性別平等教育宣導活動外聘教師鐘點費，20節*2,000元。
			28,000	專業成長計畫外聘教師鐘點費，14節*2,000元。
			920,000	重修學分費內聘教師鐘點費(收支對列)。
			875,000	規劃、辦理基北區免試入學工作會議外聘專家學者出席費，350人次*2,500元。
			1,350,000	規劃、辦理基北區免試入學工作試務前後工作費。
			1,750,000	規劃、辦理基北區免試入學工作酬勞費。
			800,000	辦理學習輔導費教師鐘點費(收支對列)。
			8,000	新加坡青年學生文化親善訪問團接待內聘講座鐘點費，8節*1,000元。
			2,592,000	音樂班教師鐘點費。
			1,080,000	舞蹈班教師鐘點費。
			900,000	戲劇班教師鐘點費。
			93,600	特教班教材編輯費，13班*12月*600元。
			216,000	美術班教師鐘點費。
			127,000	資源班教師鐘點費(特教教師改編鐘點費)。
			152,000	外聘教練鐘點費(體育班業務費)。
			9,000	十二年就學鑑定安置工作資料初審、資格及志願審查、志願安置等審查費，30千字*300元。
			80,000	十二年就學鑑定安置工作專家學者、教師會代表、家長團體委員出席費，32人次*2,500元。
			18,000	冬夏令營(含童軍活動)計畫外聘教師鐘點費，9節*2,000元。
			100,000	輔導活動外聘教師鐘點費，50節*2,000元。
			20,000	班級自治費辦理週會等活動外聘教師鐘點費，10節*2,000元。
118,640	119,200	委託檢驗(定)試驗認證費	119,200	
			50,000	游泳池瓦斯檢測費等(雜費)(收支對列)。
			50,000	建物公共安全檢測及消防安全檢測費等(雜費)(收支對列)。

臺北市地方教育發展基金－臺北市立復興高級中學

基金用途－高中及高職教育計畫明細表

中華民國115年度

單位：新臺幣元

前年度 決算數	上年度 預算數	科 目	本 年 度 預 算 數	說 明
			19,200	飲水機水質檢驗費，16臺*1年*1,200元。
365,069	220,000	試務甄選費	239,000	
			115,000	教師甄選試務費用。
			124,000	學生甄選試務費用(收支對列)。
505,031	20,000	電腦軟體服務費	20,000	
			20,000	學生電腦課程用教學軟體(收支對列)。
879,833	443,600	其他專業服務費	443,600	
			300,000	電氣技術顧問服務費用、全校化糞池清理等(雜費)(收支對列)。
			10,000	高中戲劇班成果發表會攝影暨影像光碟等。
			100,000	停車場管理場地清潔維護等(收支對列)。
			8,400	美術班召集人輔導費，1人*12月*700元。
			8,400	舞蹈班召集人輔導費，1人*12月*700元。
			8,400	戲劇班召集人輔導費，1人*12月*700元。
			8,400	音樂班召集人輔導費，1人*12月*700元。
4,637,519	3,656,000	材料及用品費	5,068,000	
1,397,936	1,399,658	使用材料費	2,220,108	較上年度預算數1,399,658元，增加820,450元。
			2,220,108	
1,397,936	1,399,658	設備零件	2,220,108	
			3,820	音樂班教學所需用具等。
			8,600	學生甄選業務用碼表等(收支對列)。
			13,000	小小農夫體驗教育用農具、澆水器具及種植箱等。
			213,200	學生宿舍用具等(收支對列)。
			50,000	辦理學習輔導教學設備等(收支對列)。
			40,000	教科書作業管理教學用具等(收支對列)。
			1,000,000	規劃、辦理基北區免試入學工作所需用具。
			95,000	新購攝影機，10臺*9,500元(規劃、辦理基北區免試入學工作)。
			480,000	重修學分費教學用具等(收支對列)。
			16,000	教材教具等(特教組)(由班級設備費移列)(新增)。
			120,000	文書用具、照明用具及陳列用具等(雜費)(收支對列)。

臺北市地方教育發展基金－臺北市立復興高級中學

基金用途－高中及高職教育計畫明細表

中華民國115年度

單位：新臺幣元

前年度 決算數	上年度 預算數	科 目	本 年 度 預 算 數	說 明
			20,000	家事用具及餐飲用具等(雜費)(收支對列)。
			100,000	各科教學用影片、錄影(音)帶、投影片、掛圖、標本及用具等(雜費)(收支對列)。
			40,000	音樂、運動等所需康樂用具等(雜費)(收支對列)。
			20,488	木工、金工、電工、泥工等勞動生產教學工具等(雜費)(收支對列)。
3,239,583	2,256,342	用品消耗	2,847,892	較上年度預算數2,256,342元，增加591,550元。
7,150	83,788	辦公(事務)用品	331,334	
			9,546	教學用文具及紙張等(雜費)(收支對列)。
			9,000	輔導活動輔導室所需文具、紙張等。
			18,500	運動會用文具及紙張等。
			300	十二年就學鑑定安置工作所需文具、檔案夾及紙張等。
			200,000	規劃、辦理基北區免試入學工作辦公用品。
			50,000	規劃、辦理基北區免試入學工作所需盥洗用品、清潔用具、寢具等闡場用品。
			13,200	美術班教學用文具紙張等。
			8,474	舞蹈班教學用文具紙張等。
			8,474	戲劇班教學用文具紙張等。
			2,600	音樂班教學用文具紙張等。
			2,400	資源班文具紙張等。
			8,840	各級學校美術班聯合成果展文具紙張等。
15,700	30,100	報章雜誌	30,000	
			15,000	雜誌等(圖書館)(由班級設備費移列)。
			15,000	訂閱書報雜誌等(雜費)(收支對列)。
67,500	60,000	農業與園藝用品及環境美化費	66,000	園藝小尖兵示範學園植栽及維護等。
168,853	200,000	化學藥劑與實驗用品	200,000	實驗材料:物理、化學、生物之實驗藥品材料等(雜費)(收支對列)。
		服裝	90,000	規劃、辦理基北區免試入學工作入闡人員工作服，90套*1,000元。
20,807	50,000	醫療用品(非醫療院所使用)	50,000	保健、醫療等用具(雜費)(收支對列)。
2,959,573	1,832,454	其他用品消耗	2,080,558	

臺北市地方教育發展基金－臺北市立復興高級中學

基金用途－高中及高職教育計畫明細表

中華民國115年度

單位：新臺幣元

前年度 決算數	上年度 預算數	科 目	本 年 度 預 算 數	說 明
			50,000	工藝(家事)材料:木工、電工、金工、泥工、烹飪、縫紉材料等(雜費)(收支對列)。
			20,888	訓育活動材料、美術科學展覽材料等(雜費)(收支對列)。
			20,000	音樂器材:樂譜及音樂零星器材配件等(雜費)(收支對列)。
			20,000	體育材料:體育教學用各種球類等(雜費)(收支對列)。
			102,000	辦理教職員開會、因公外出及校外巡邏監護糾察逾時誤餐餐盒費用，850人次*120元(雜費)(收支對列)。
			57,000	衛生材料:衛器材、清潔用具、掃具等(雜費)(收支對列)。
			192,500	專用垃圾袋費用，77箱*2,500元(雜費)(收支對列)。
			16,612	教學材料:粉筆、白報紙、油墨、臘紙教具及有關教學用之表單等(雜費)(收支對列)。
			45,000	高中戲劇班成果發表會成果發表用品雜支等。
			12,388	暑期泳訓班雜支等(收支對列)。
			460	暑期泳訓班消毒清潔用氯粉等，2班*230元(收支對列)。
			2,800	學生甄選業務場地布置雜支等(收支對列)。
			7,200	學生甄選業務逾時誤餐餐盒費用，60人次*120元(收支對列)。
			3,800	課後社團活動彩排會場佈置等。
			19,000	小小農夫體驗教育用種子、培養土及圍籬等園藝用品。
			9,600	教師甄選逾時誤餐餐盒費用，80人次*120元。
			2,600	專業成長計畫雜支等。
			5,400	專業成長計畫逾時誤餐餐盒費用，45人次*120元。
			15,000	性別平等教育宣導活動視聽媒材及雜支等。
			200,000	規劃、辦理基北區免試入學工作入闖期間闖場伙食費。

臺北市地方教育發展基金－臺北市立復興高級中學

基金用途－高中及高職教育計畫明細表

中華民國115年度

單位：新臺幣元

前年度 決算數	上年度 預算數	科 目	本 年 度 預 算 數	說 明
			180,000	規劃、辦理基北區免試入學工作逾時誤餐餐盒費用，1,500人次*120元。
			10,000	重修學分費教學消耗器材等(收支對列)。
			30,000	辦理教科書發放作業逾時誤餐餐盒費用，250人次*120元(收支對列)。
			19,570	教科書作業管理物品耗材等(收支對列)。
			50,000	辦理學習輔導零星消耗器材等(收支對列)。
			179,200	學生電腦課程用耗材及零組件等(收支對列)。
			178,000	學生宿舍清潔用具及雜支等(收支對列)。
			2,400	美術班聯合成果展展覽開幕工作人員及各校參與師生逾時誤餐餐盒費用，20人次*120元。
			4,760	美術班聯合成果展場地佈置及作品裱框等雜支。
			1,800	新加坡青年學生文化親善訪問團接待工作人員逾時誤餐餐盒費用，15人次*120元。
			12,000	新加坡青年學生文化親善訪問團接待參訪學生或師長逾時誤餐餐盒費用，100人次*120元。
			8,200	新加坡青年學生文化親善訪問團接待所需課程教材及雜支等。
			50,000	高中生命教育中心學校用雜支等。
			2,740	音樂班書籍、CD等。
			50,000	高中戲劇班展演成果發表表演道具雜支等(收支對列)。
			26,460	美術班教學成果展所需用品等(特教班教學材料費)。
			41,460	舞蹈班教學成果展所需用品等(特教班教學材料費)。
			41,460	戲劇班教學成果展所需用品等(特教班教學材料費)。
			8,320	資源班所需消耗用品等(特教班教學材料費)。
			5,500	資源班設計課程及進行活動所需用品等(特教班教學材料費)。
			30,000	停車場管理場地清潔用具及雜支等(收支對

臺北市地方教育發展基金－臺北市立復興高級中學

基金用途－高中及高職教育計畫明細表

中華民國115年度

單位：新臺幣元

前年度決算數	上年度預算數	科 目	本 年 度 預 算 數	說 明
				列)。
			7,800	班級自治費學生活動逾時誤餐餐盒費用，65人次*120元。
			86,200	消耗器材費、營養品等(體育班業務費)。
			73,800	學生校外比賽逾時誤餐餐盒費用，615人次*120元(體育班業務費)。
			4,800	資源班活動逾時誤餐餐盒費用，40人次*120元。
			600	十二年就學鑑定安置工作茶水、咖啡、場佈及海報等雜支。
			9,600	十二年就學鑑定安置工作逾時誤餐餐盒費用，80人次*120元。
			20,000	高中舞蹈班成果發表會會場用品雜支等。
			22,230	高中音樂班聯合成果發表會用品雜支等。
			19,800	輔導活動會議逾時誤餐餐盒費用，165人次*120元。
			20,000	運動會獎牌、錦旗等。
			35,000	運動會體育器材、比賽用球類等。
			19,400	運動會場布置等。
			6,000	運動會活動逾時誤餐餐盒費用，50人次*120元。
			10,760	輔導活動親職教育座談會等活動場地佈置各項雜支等。
			850	冬夏令營(含童軍活動)計畫雜支等。
			9,600	冬夏令營(含童軍活動)計畫逾時誤餐餐盒費用，80人次*120元。
434,833	80,000	租金、償債、利息及相關手續費	3,769,000	
75,000		地租及水租		
75,000		場地租金		
		機器租金	3,680,000	較上年度預算數0元，增加3,680,000元。
		電腦租金及使用費	3,500,000	規劃、辦理基北區免試入學工作電腦軟體、硬體租用。
		機械及設備租金	180,000	規劃、辦理基北區免試入學工作闡場所需機具設備租賃印刷機與發電機等。
159,300	10,000	交通及運輸設備租金	20,360	較上年度預算數10,000元，增加10,360元。
159,300	10,000	車租	20,360	

臺北市地方教育發展基金－臺北市立復興高級中學

基金用途－高中及高職教育計畫明細表

中華民國115年度

單位：新臺幣元

前年度 決算數	上年度 預算數	科 目	本 年 度 預 算 數	說 明
			10,000	新加坡青年學生文化親善訪問團接待參訪活動租車費用。
			10,360	辦理教學活動車租等(雜費)(收支對列)。
200,533	70,000	雜項設備租金	68,640	較上年度預算數70,000元，減少1,360元。
200,533	70,000	雜項設備租金	68,640	
			8,640	悠遊卡刷卡機月租費，3臺*12月*240元。
			60,000	高中舞蹈班成果發表會專業燈光系統設備等租借。
1,250	6,000	稅捐及規費(強制費)	6,000	
	1,000	土地稅	1,000	較上年度預算數1,000元，無增減。
	1,000	一般土地地價稅	1,000	開放校園場地地價稅(收支對列)。
	5,000	房屋稅	5,000	較上年度預算數5,000元，無增減。
	5,000	一般房屋稅	5,000	開放校園場地房屋稅(收支對列)。
1,250		規費		
1,250		行政規費與強制費		
1,932,841	2,785,000	會費、捐助、補助、分攤、照護、救濟與交流活動費	3,473,000	
4,960	2,000	會費	2,000	較上年度預算數2,000元，無增減。
4,960	2,000	學術團體會費	2,000	參加體育團體會費(雜費)(收支對列)。
626,348	1,081,400	捐助、補助與獎助	1,851,200	較上年度預算數1,081,400元，增加769,800元。
626,348	1,080,041	獎助學員生給與	1,850,130	
			380,000	規劃、辦理基北區免試入學工作學生工讀金，2,000小時*190元。
			800,000	接受各界捐款獎助學金等。
			128,630	教科書作業管理學生工讀金，677小時*190元(收支對列)。
			180,000	教科書作業管理學生獎學金等(收支對列)。
			10,000	課後社團學生獎勵金等。
			9,500	學生甄選學生工讀金，50小時*190元(收支對列)。
			126,000	優秀學生獎學金，63班*2學期*1,000元。
			10,000	教育關懷獎每校推薦1名學生獎助金。
			88,000	班級自治費學生獎勵金等。
			24,000	特殊教育學生獎學金，4人*6,000元(由教育局移列)。

臺北市地方教育發展基金－臺北市立復興高級中學

基金用途－高中及高職教育計畫明細表

中華民國115年度

單位：新臺幣元

前年度決算數	上年度預算數	科目	本年度預算數	說明
			34,000	特殊教育學生補助金，17人*2,000元(由教育局移列)。
			60,000	學生公費、學生獎勵金等(雜費)(收支對列)。
	1,359	其他捐助、補助與獎助	1,070	學生刊物、營養補助及學校社團補助費等(雜費)(收支對列)。
1,301,533	1,701,600	補貼、獎勵、慰問、照護與救濟	1,619,800	較上年度預算數1,701,600元，減少81,800元。
409,798	531,600	獎勵費用	440,800	
			412,000	敬師獎勵活動費，206人*2,000元。
			28,800	依「臺北市公立高級中等以下學校獎勵教師獎金發給要點」發放之獎勵，8人*3,600元(雜費)(收支對列)。
891,735	1,170,000	其他補貼、獎勵、慰問、照護與救濟	1,179,000	
			1,170,000	清寒學生餐費補助，90人*200日*65元。
			9,000	特殊教育學生無法自行上下學交通費補助，1人*9,000元(由教育局移列)。
297,161	333,000	其他	3,313,000	
297,161	333,000	其他支出	3,313,000	較上年度預算數333,000元，增加2,980,000元。
297,161	333,000	其他	3,313,000	
			7,700	視聽教材及其他雜支等(雜費)(收支對列)。
			10,000	退休人員紀念品，2人*5,000元。
			31,800	班級自治費學生活動差旅費及雜支等。
			15,000	新加坡青年學生文化親善訪問團接待校外教學參訪所需門票費及雜支等。
			162,000	學生參賽差旅費等(體育班業務費)。
			40,000	學生參賽報名費等(體育班業務費)。
			100,000	規劃、辦理基北區免試入學工作下屆主委學校行政費用。
			1,075,000	規劃、辦理基北區免試入學工作國中團體報名作業費。
			450,000	規劃、辦理基北區免試入學工作協辦學校經費。
			1,353,000	規劃、辦理基北區免試入學工作場地布置、清潔及簡章代售作業等雜支。

臺北市地方教育發展基金－臺北市立復興高級中學

基金用途－高中及高職教育計畫明細表

中華民國115年度

單位：新臺幣元

前年度 決算數	上年度 預算數	科 目	本 年 度 預 算 數	說 明
			30,000	高中舞蹈班成果發表會舞蹈服裝道具等。
			7,000	輔導活動心理及輔導期刊及視聽教材等。
			31,500	輔導活動購買性向類及興趣測驗等。

臺北市地方教育發展基金－臺北市立復興高級中學

基金用途－一般行政管理計畫明細表

中華民國115年度

單位：新臺幣元

前年度 決算數	上年度 預算數	科 目	本 年 度 預 算 數	說 明
4,979,858	5,465,000	合 計	5,657,000	
692,471	923,000	用人費用	923,000	
692,471	923,000	加(夜)班費	923,000	較上年度預算數923,000元，無增減。
692,471	923,000	延長工時加班費	923,000	
			242,000	校園安全校內同仁例假日人力支援。
			681,000	教職員各項業務逾時加班費。
4,108,994	3,923,000	服務費用	4,115,000	
3,564,645	2,520,000	一般服務費	2,712,000	較上年度預算數2,520,000元，增加192,000元。
			2,712,000	
3,564,645	2,520,000	外包費	2,712,000	
			600,000	消化超額職工15人(技工、工友)業務外包費(依95.5.18日北市教人字第09533725200號函辦理)。
			2,112,000	職工(技工、工友)業務外包費，4人*12月*44,000元。
364,358	1,223,000	專業服務費	1,223,000	較上年度預算數1,223,000元，無增減。
28,358	12,500	講課鐘點、稿費、出席審查及查詢費	12,500	學校校外教學等招標案件之專家學者出席費，5人次*2,500元(統籌業務費)。
336,000	1,210,500	其他專業服務費	1,210,500	校園安全機械定點、機動巡邏等保全費用。
179,991	180,000	公共關係費	180,000	較上年度預算數180,000元，無增減。
179,991	180,000	公共關係費	180,000	校長特別費，12月*15,000元。
176,393	617,000	材料及用品費	617,000	
176,393	617,000	用品消耗	617,000	較上年度預算數617,000元，無增減。
168,198	516,200	辦公(事務)用品	516,200	
			60	配合預算編列至千元，增列進位數60元。
			516,140	統籌業務費計算如下：普通班48班、藝才班12班、體育班3班，1,290元*15班*12月=232,200元，810元*15班*12月=145,800元，640元*33班*12月=253,440元，以上合計631,440元，除依實際需求移列出席費12,500元、逾時誤餐餐盒費用100,800元及會費2,000元外，其餘如列數。
8,195	100,800	其他用品消耗	100,800	辦理行政會議逾時誤餐餐盒費用，840人次*120元(統籌業務費)。
2,000	2,000	會費、捐助、補助、分攤、照護、救濟與交流活動費	2,000	

臺北市地方教育發展基金－臺北市立復興高級中學

基金用途－一般行政管理計畫明細表

中華民國115年度

單位：新臺幣元

前年度 決算數	上年度 預算數	科 目	本 年 度 預 算 數	說 明
2,000	2,000	會費	2,000	較上年度預算數2,000元，無增減。
2,000	2,000	職業團體會費	2,000	護理師2人公會會費(統籌業務費)。

臺北市地方教育發展基金－臺北市立復興高級中學

基金用途－建築及設備計畫明細表

中華民國115年度

單位：新臺幣元

前年度 決算數	上年度 預算數	科 目	本 年 度 預 算 數	說 明
25,235,459	12,505,000	合計	19,236,000	
25,235,459	12,505,000	購建固定資產、無形資產、非理財 目的之長期投資及營舍與設施工程 支出	19,236,000	
10,339,366	3,262,000	購建固定資產	2,975,000	
		專案計畫	238,680	
		新興計畫	238,680	
		(一) 115年度電腦租賃費	238,680	115年個人電腦租賃費，本計 畫係115-120年度連續性計畫， 總經費1,333,800元，本年度編 列第1年經費238,680元，餘 1,095,120元編列於以後年度， 各年度資金需求詳如新興計畫 分年資金需求表。本年度所需 經費，桌上型電腦租賃費34臺 *1年*6,120元=208,080元，筆記 型電腦租賃費5臺*1年*6,120元 =30,600元。
		租賃資產租金	238,680	
			30,600	筆記型電腦租賃費(電腦專案 計畫)。
			208,080	桌上型電腦租賃費(電腦專案 計畫)。
			(1,333,800)	總工程經費明細如下：
			1,333,800	電腦租賃費
10,339,366	3,262,000	一般建築及設備計畫	2,736,320	
		規劃、辦理基北區免試入 學工作	1,197,000	
		購置機械及設備	1,047,000	
			200,000	新購伺服主機備份系統1臺(規 劃、辦理基北區免試入學工作)。
			90,000	新購彩色雷射印表機1臺(規劃 、辦理基北區免試入學工作) 。
			100,000	新購智慧互動電子白板1臺(規 劃、辦理基北區免試入學工作)。
			300,000	新購高流明投影機1臺(規劃、

臺北市地方教育發展基金－臺北市立復興高級中學

基金用途－建築及設備計畫明細表

中華民國115年度

單位：新臺幣元

前年度 決算數	上年度 預算數	科 目	本 年 度 預 算 數	說 明
				辦理基北區免試入學工作)。
			60,000	新購投影機1臺(規劃、辦理基北區免試入學工作)。
			90,000	新購網路交換器，2臺*45,000元(規劃、辦理基北區免試入學工作)。
			25,000	新購筆記型電腦1部(規劃、辦理基北區免試入學工作)。
			18,800	新購不斷電系統1臺(規劃、辦理基北區免試入學工作)。
			163,200	新購桌上型電腦(含顯示器)，6部*27,200元(規劃、辦理基北區免試入學工作)。
		購置雜項設備	150,000	
			150,000	新購投影布幕1組(規劃、辦理基北區免試入學工作)。
641,693	756,106	班級設備	399,786	
135,272		購置機械及設備		
11,000	20,000	購置交通及運輸設備		
495,421	736,106	購置雜項設備	399,786	
			25,000	新購電冰箱1臺(物理科)。
			176,000	汰換一對一分離式冷氣(7.3kw含安裝)，4臺*44,000元(國文及數學科)。
			46,000	新購飲水機(含安裝)，2臺*23,000元(總務處)。
			36,000	新購簡易安妮，2組*18,000元(健護科)。
			116,786	新購圖書館典藏圖書。
134,900	75,080	特殊班設備	242,534	
94,000		購置交通及運輸設備	72,000	
			32,000	新購無線擴音機1組(舞蹈科)。
			40,000	新購無線通話組(一對六)1組(戲劇班)。
40,900	75,080	購置雜項設備	170,534	
			11,000	新購蒸飯箱1臺(美術科)。
			44,000	汰換一對一分離式冷氣(7.3kw含安裝)1臺(藝術組)。
			115,534	新購一對一分離式冷氣(9kw含

臺北市地方教育發展基金－臺北市立復興高級中學

基金用途－建築及設備計畫明細表

中華民國115年度

單位：新臺幣元

前年度 決算數	上年度 預算數	科 目	本 年 度 預 算 數	說 明
				安裝)，2臺*57,767元(藝術組)。
1,402,480	1,708,814	資訊設備	897,000	
1,402,480	1,708,814	購置機械及設備	897,000	
			387,000	汰換網路及資訊周邊設備(電腦專案計畫)。
			510,000	汰換平板電腦，34部*15,000元(電腦專案計畫)。
8,160,293	722,000	校園設備		
4,276,360	722,000	購置機械及設備		
605,676		購置交通及運輸設備		
3,278,257		購置雜項設備		
57,916	30,000	購置無形資產	30,000	
57,916	30,000	一般建築及設備計畫	30,000	
30,000	30,000	購置教學軟體	30,000	
30,000	30,000	購置電腦軟體	30,000	
			30,000	教學軟體費。
27,916		校園軟體		
27,916		購置電腦軟體		
14,838,177	9,213,000	遞延支出	16,231,000	
14,838,177	9,213,000	一般建築及設備計畫	16,231,000	
		規劃、辦理基北區免試入學工作	3,650,000	
		遞延修繕房屋建築支出	3,650,000	
			3,339,433	一、施工費。
			243,778	二、委託技術服務費(總包價法)。
			66,789	三、工程管理費(依施工費2%編列)。
		復興大樓外牆及周邊設施改善工程	10,737,000	
		遞延修繕房屋建築支出	10,737,000	
			9,927,900	一、施工費。
			610,674	二、委託技術服務費(總包價法)。
			198,426	三、工程管理費(依施工費約2%編列)。
		無障礙校園環境工程	1,844,000	

臺北市地方教育發展基金－臺北市立復興高級中學

基金用途－建築及設備計畫明細表

中華民國115年度

單位：新臺幣元

前年度 決算數	上年度 預算數	科 目	本 年 度 預 算 數	說 明
		遞延修繕房屋建築支出	1,844,000	
			1,687,100	一、施工費。
			123,158	二、委託技術服務費(總包價 法)。
			33,742	三、工程管理費(依施工費2% 編列)。
14,838,177	9,213,000	校園整修工程		
14,838,177	9,111,000	遞延修繕房屋建築支出		
	102,000	其他遞延支出		

本 頁 空 白

預算參考表

臺北市地方教育發展基金－臺北市立復興高級中學

預計平衡表

中華民國115年12月31日

單位：新臺幣千元

113年(前年) 12月31日 決算數	科 目	115年12月31日 預計數	114年12月31日 預計數	比較增減(-)
42,341	資產合計	36,578	37,724	-1,146
42,341	資產	36,578	37,724	-1,146
30,823	流動資產	25,060	26,206	-1,146
26,955	現金	21,192	22,338	-1,146
26,955	銀行存款	21,192	22,338	-1,146
3,868	應收款項	3,868	3,868	
3,868	其他應收款	3,868	3,868	
10,783	投資、長期應收款項、貸墊款及準備金	10,783	10,783	
10,783	準備金	10,783	10,783	
3,539	退休及離職準備金	3,539	3,539	
7,243	其他準備金	7,243	7,243	
735	其他資產	735	735	
735	什項資產	735	735	
735	暫付及待結轉帳項	735	735	
1,210,064	代管資產	1,210,064	1,210,064	
1,210,064	應付代管資產	1,210,064	1,210,064	
42,341	負債及基金餘額合計	36,578	37,724	-1,146
27,724	負債	27,724	27,724	
20,176	流動負債	20,176	20,176	
20,176	應付款項	20,176	20,176	
15,307	應付代收款	15,307	15,307	
3,495	應付費用	3,495	3,495	
457	應付工程款	457	457	
917	其他應付款	917	917	
	預收款項			
	預收收入			
7,548	其他負債	7,548	7,548	
7,548	什項負債	7,548	7,548	
1,695	存入保證金	1,695	1,695	
3,539	應付退休及離職金	3,539	3,539	
2,313	暫收及待結轉帳項	2,313	2,313	
14,617	基金餘額	8,854	10,000	-1,146
14,617	基金餘額	8,854	10,000	-1,146
14,617	基金餘額	8,854	10,000	-1,146
14,617	累積餘額	8,854	10,000	-1,146

註：1.信託代理與保證資產(負債)前年度決算數0元，上年度預計數0元，本年度預計數0元。2.或有資產(負債)0元。3.本基金自93年度起，本固定項目分開原則，將屬長期固定帳項，包括固定資產469,968,679元、租賃資產1,201,754元、無形資產182,483元及長期債務851,760元等，另立帳類管理，未納入本表。

臺北市地方教育發展基金

各項費用

中華民國

前年度 決算數	上年度 預算數	計畫別		合計	高中及高職教育計 畫
		用途別科目			
423,168,345	422,902,000	合計		450,796,000	425,903,000
362,081,139	378,485,000	用人費用		385,909,000	384,986,000
174,329,554	186,384,600	正式員額薪資		193,227,840	193,227,840
173,872,234	185,955,600	職員薪金		192,785,760	192,785,760
457,320	429,000	工員工資		442,080	442,080
17,273,267	15,495,840	聘僱及兼職人員薪資		14,518,920	14,518,920
5,866,897	6,000,480	聘用人員薪金		5,633,400	5,633,400
11,406,370	9,495,360	兼職人員酬金		8,885,520	8,885,520
2,524,450	3,911,324	加(夜)班費		4,614,336	3,691,336
862,162	1,653,890	延長工時加班費		1,731,860	808,860
1,662,288	2,257,434	未休假加班費		2,882,476	2,882,476
39,204,070	45,158,965	獎金		45,444,365	45,444,365
17,734,352	21,110,830	考績獎金		20,586,710	20,586,710
21,469,718	24,048,135	年終獎金		24,857,655	24,857,655
105,051,614	105,579,744	退休及卹償金		105,744,060	105,744,060
104,983,010	105,545,424	職員退休及離職金		105,708,696	105,708,696
68,604	34,320	工員退休及離職金		35,364	35,364
23,698,184	21,954,527	福利費		22,359,479	22,359,479
19,557,949	16,764,216	分擔員工保險費		17,152,356	17,152,356
334,876	667,700	傷病醫藥費		667,700	667,700
1,563,863	1,965,744	員工通勤交通費		1,965,744	1,965,744
2,241,496	2,556,867	其他福利費		2,573,679	2,573,679
28,369,750	24,433,000	服務費用		29,403,000	25,288,000
4,986,187	4,981,894	水電費		4,973,580	4,973,580
4,098,767	4,086,760	工作場所電費		4,036,760	4,036,760
		宿舍電費		50,000	50,000
542,230	539,277	工作場所水費		531,630	531,630
		宿舍水費		10,000	10,000
345,190	355,857	氣體費		345,190	345,190
302,043	353,500	郵電費		401,500	401,500
89,320	103,500	郵費		151,500	151,500

一臺北市立復興高級中學

彙計表

115年度

單位：新臺幣元

一般行政管理計畫	建築及設備計畫				
5,657,000	19,236,000				
923,000					
923,000					
923,000					
4,115,000					

臺北市地方教育發展基金

各項費用

中華民國

前年度 決算數	上年度 預算數	計畫別		合計	高中及高職教育計畫
		用途別科目			
212,123	250,000	電話費		250,000	250,000
600		數據通信費			
324,050	234,380	旅運費		330,980	330,980
268,800	205,830	國內旅費		255,830	255,830
50,000		國外旅費			
5,250	19,000	貨物運費		67,600	67,600
	9,550	其他旅運費		7,550	7,550
1,018,558	709,750	印刷裝訂與廣告費		1,972,750	1,972,750
1,018,558	709,750	印刷及裝訂費		1,972,750	1,972,750
3,384,869	3,809,792	修理保養及保固費		3,923,010	3,923,010
116,550	896,392	一般房屋修護費		859,510	859,510
8,675	500,000	宿舍修護費		500,000	500,000
149,283	382,000	機械及設備修護費		369,600	369,600
3,110,361	2,031,400	雜項設備修護費		2,193,900	2,193,900
288	952	保險費		952	952
288	952	其他保險費		952	952
4,615,475	3,836,832	一般服務費		4,029,828	1,317,828
21,440	18,144	佣金、匯費、經理費及手續費		17,712	17,712
3,985,790	3,102,288	外包費		3,314,796	602,796
		義(志)工服務費		2,400	2,400
22,042	92,400	計時與計件人員酬金		73,920	73,920
586,203	624,000	體育活動費		621,000	621,000
13,558,289	10,325,900	專業服務費		13,590,400	12,367,400
11,353,716	8,312,600	講課鐘點、稿費、出席審查及查詢費		11,558,100	11,545,600
118,640	119,200	委託檢驗(定)試驗認證費		119,200	119,200
365,069	220,000	試務甄選費		239,000	239,000
505,031	20,000	電腦軟體服務費		20,000	20,000
1,215,833	1,654,100	其他專業服務費		1,654,100	443,600
179,991	180,000	公共關係費		180,000	
179,991	180,000	公共關係費		180,000	
4,813,912	4,273,000	材料及用品費		5,685,000	5,068,000

一臺北市立復興高級中學

彙計表

115年度

單位：新臺幣元

一般行政管理計畫	建築及設備計畫				
2,712,000					
2,712,000					
1,223,000					
12,500					
1,210,500					
180,000					
180,000					
617,000					

臺北市地方教育發展基金

各項費用

中華民國

前年度 決算數	上年度 預算數	計畫別		合計	高中及高職教育計畫
		用途別科目			
1,397,936	1,399,658	使用材料費		2,220,108	2,220,108
1,397,936	1,399,658	設備零件		2,220,108	2,220,108
3,415,976	2,873,342	用品消耗		3,464,892	2,847,892
175,348	599,988	辦公(事務)用品		847,534	331,334
15,700	30,100	報章雜誌		30,000	30,000
67,500	60,000	農業與園藝用品及環境美化費		66,000	66,000
168,853	200,000	化學藥劑與實驗用品		200,000	200,000
		服裝		90,000	90,000
20,807	50,000	醫療用品(非醫療院所使用)		50,000	50,000
2,967,768	1,933,254	其他用品消耗		2,181,358	2,080,558
434,833	80,000	租金、償債、利息及相關手續費		3,769,000	3,769,000
75,000		地租及水租			
75,000		場地租金			
		機器租金		3,680,000	3,680,000
		電腦租金及使用費		3,500,000	3,500,000
		機械及設備租金		180,000	180,000
159,300	10,000	交通及運輸設備租金		20,360	20,360
159,300	10,000	車租		20,360	20,360
200,533	70,000	雜項設備租金		68,640	68,640
200,533	70,000	雜項設備租金		68,640	68,640
25,235,459	12,505,000	購建固定資產、無形資產、非理財目的 之長期投資及營舍與設施工程支出		19,236,000	
10,339,366	3,262,000	購建固定資產		2,975,000	
5,814,112	2,430,814	購置機械及設備		1,944,000	
710,676	20,000	購置交通及運輸設備		72,000	
3,814,578	811,186	購置雜項設備		720,320	
		租賃資產租金		238,680	
57,916	30,000	購置無形資產		30,000	
57,916	30,000	購置電腦軟體		30,000	
14,838,177	9,213,000	遞延支出		16,231,000	
14,838,177	9,111,000	遞延修繕房屋建築支出		16,231,000	
	102,000	其他遞延支出			

一臺北市立復興高級中學

彙計表

115年度

單位：新臺幣元

一般行政管理計畫	建築及設備計畫				
617,000					
516,200					
100,800					
	19,236,000				
	2,975,000				
	1,944,000				
	72,000				
	720,320				
	238,680				
	30,000				
	30,000				
	16,231,000				
	16,231,000				

臺北市地方教育發展基金

各項費用

中華民國

前年度 決算數	上年度 預算數	計畫別		合計	高中及高職教育計 畫
		用途別科目			
1,250	6,000	稅捐及規費(強制費)		6,000	6,000
	1,000	土地稅		1,000	1,000
	1,000	一般土地地價稅		1,000	1,000
	5,000	房屋稅		5,000	5,000
	5,000	一般房屋稅		5,000	5,000
1,250		規費			
1,250		行政規費與強制費			
1,934,841	2,787,000	會費、捐助、補助、分攤、照護、救濟 與交流活動費		3,475,000	3,473,000
6,960	4,000	會費		4,000	2,000
4,960	2,000	學術團體會費		2,000	2,000
2,000	2,000	職業團體會費		2,000	
626,348	1,081,400	捐助、補助與獎助		1,851,200	1,851,200
626,348	1,080,041	獎助學員生給與		1,850,130	1,850,130
	1,359	其他捐助、補助與獎助		1,070	1,070
1,301,533	1,701,600	補貼、獎勵、慰問、照護與救濟		1,619,800	1,619,800
409,798	531,600	獎勵費用		440,800	440,800
891,735	1,170,000	其他補貼、獎勵、慰問、照護與救 濟		1,179,000	1,179,000
297,161	333,000	其他		3,313,000	3,313,000
297,161	333,000	其他支出		3,313,000	3,313,000
297,161	333,000	其他		3,313,000	3,313,000

一臺北市立復興高級中學

彙計表

115年度

單位：新臺幣元

一般行政管理計畫	建築及設備計畫				
2,000 2,000 2,000					

臺北市地方教育發展基金－臺北市立復興高級中學

員工人數彙計表

中華民國115年度

單位：人

計 畫 及 項 目	上年度最高可 進用員額數	本年度 增減(-)數	本年度最高可 進用員額數	說 明
合計	207	-1	206	
高中及高職教育計畫部分	207	-1	206	
職員	195		195	
技工	1		1	
聘用	11	-1	10	

註：1.本表約僱、聘用係指奉准有案之約聘僱人員。

2.外包費編列救生員1人、工友外包4人及消化超額工友15人外包費等，計331萬4,796元。 3.計時與計件人員酬金編列閩客語教學支援人員鐘點費等，計7萬3,920元

本 頁 空 白

臺北市地方教育發展基金

用人費用

中華民國

計畫及項目	合計	正式 員額 薪資	聘僱 人員 薪資	加(夜) 班費	津貼	獎金		
						年終獎金	考績獎金	其他
合計	385,909,000	193,227,840	5,633,400	4,614,336		24,857,655	20,586,710	
高中及高職 教育計畫	384,986,000	193,227,840	5,633,400	3,691,336		24,857,655	20,586,710	
正式人員	283,257,935	193,227,840		3,363,566		24,153,480	20,586,710	
聘僱人員	7,936,545		5,633,400	327,770		704,175		
兼任人員	8,885,520							
其他人員	84,906,000							
一般行政管理 計畫	923,000			923,000				
正式人員	923,000			923,000				

註：1.本表兼任人員用人費用，係學校教職員兼課或請假代課鐘點費。2.外包費編列救生員1人、工友外包4人及消化超額工友15人外包費等，計331萬4,796元。3.計時與計件人員酬金編列閩客語教學支援人員鐘點費等，計7萬3,920元

—臺北市立復興高級中學

彙計表

115年度

單位：新臺幣元

退休及卹償金		資遣費	福 利 費					提繳費	兼任 人員 用人 費用
退休金	卹償金		分擔 保險費	傷病 醫藥費	提撥 福利金	員工通勤 交通費	其他		
105,744,060			17,152,356	667,700		1,965,744	2,573,679	8,885,520	
105,744,060			17,152,356	667,700		1,965,744	2,573,679	8,885,520	
20,650,008			16,393,608	667,700		1,951,344	2,263,679		
338,052			758,748			14,400	160,000	8,885,520	
84,756,000							150,000		

臺北市地方教育發展基金

聘用及約僱

中華民國

區分及職稱	人數	擔任工作	聘用或約僱 起訖期間	薪點	年需經費
合計	10				7,392,464
聘用人員小計	10				7,392,464
專業人員	10				7,392,464
聘用人員(424)	1	專任輔導人員	115/1/1-115/12/31	424	937,268
聘用人員(328)	9	學務創新人員	115/1/1-115/12/31	328	6,455,196

—臺北市立復興高級中學

人員明細表

115年度

單位：新臺幣元

小計	月 支			離職 儲金	經費來源 及其科目
	折合 金額	勞保 保險費	健康 保險費		
57,240	57,240				高中及高職教育計畫
44,280	44,280				高中及高職教育計畫

臺北市地方教育發展基金－臺北市立復興高級中學

單位（或計畫）成本分析表

中華民國115年度

單位：新臺幣千元

計畫別	單位	單位成本(元)或 平均利(費)率	數量	預算數	說明
合計				450,796	
高中及高職教育計畫				425,903	
一般行政管理計畫				5,657	
建築及設備計畫				19,236	

臺北市地方教育發展基金－臺北市立復興高級中學

5年來主要業務計畫分析表

中華民國115年度

單位：新臺幣千元

年度及項目	單位	數量	單位成本(元)或平均利(費)率	金額	說明
(本)年度預算數					
高中及高職教育計畫				425,903	
(上)年度預算數					
高中及高職教育計畫				404,932	
(前)年度決算數					
高中及高職教育計畫				392,953	
(112)年度決算數					
高中及高職教育計畫				385,776	
(111)年度決算數					
高中及高職教育計畫				385,377	

臺北市地方教育發展基金

新興計畫分年

中華民國

計畫、項目 及計畫期間	計畫內容	全程計畫 總金額	分 年	
			115年度	116年度
合計		1,333,800	238,680	243,360
建築及設備計畫		1,333,800	238,680	243,360
專案計畫		1,333,800	238,680	243,360
(一) 115年度電腦租賃費 (115-120年度)	逐年汰換使用年限超過5年的本校教師及行政用桌上型電腦(含螢幕)及筆記型電腦，個人電腦租賃費。	1,333,800	238,680	243,360

—臺北市立復興高級中學

資金需求表

115年度

單位：新臺幣元

資 金 需 求 表				備 註
117年度	118年度	119年度	120年度以後	
243,360	243,360	243,360	121,680	
243,360	243,360	243,360	121,680	
243,360	243,360	243,360	121,680	
243,360	243,360	243,360	121,680	

臺北市地方教育發展基金－臺北市立復興高級中學

資本資產明細表

中華民國115年度

單位：新臺幣千元

項 目	取得成本 (期初餘額)	以前年度 累計折舊/ 長期投資 評 價	本 年 度 變 動				本年度累計折 舊/長期投資 評價變動數	期末餘額	
			增加		減少				主要增減 原因說明
			金額	類型	金額	類型			
合計	693,707	207,789	4,100		121		18,544	471,353	
土地	54,713							54,713	
土地改良物	907	898						9	
房屋及建築	443,574	48,571					7,984	387,019	
機械及設備	92,412	74,616	1,944	增置			5,989	13,751	
交通及運輸 設備	20,556	17,583	72	增置			915	2,131	
雜項設備	79,555	66,120	720	增置			3,524	10,630	
購建中固定 資產	1,716							1,716	
電腦軟體	274		30	增置	121	無形資 產攤銷		182	
租賃資產			1,334	增置			132	1,202	

臺北市地方教育發展基金－臺北市立復興高級中學

長期負債明細表

中華民國115年度

單位：新臺幣千元

項 目	債權人	期 初 餘 額		本 年 度 變 動				本年度 溢(折) 價攤銷 數	期末餘額	預計還款財源			
		原始舉 債數	未攤銷 折價	增加		減少				主要增減 原因說明	營運 資金	出售 資產	其 他
				債 務 金 額	溢 (折) 價	債 務 金 額	溢 (折) 價						
合計				1,334		482			852				
長期債 務				1,334		482			852				

註：預算數細數之和與總數或略有出入，係四捨五入關係。