

中華民國106年度 4-0501057

議會
審定

(自106年1月1日起至106年12月31日止)

臺北市政府教育局主管

臺北市地方教育發展基金－臺北市立復興高級中學

附屬單位預算之分預算

(特別收入基金)

主辦會計人員 陳金定

機關長官 鄭雅芬

臺北市地方教育發展基金－臺北市立復興高級中學

目次

中華民國106年度

一、財務摘要	第 1 頁
二、業務計畫及預算概要	第 3 -21 頁
三、主要表	
(一) 基金來源、用途及餘絀預計表	第 23 -24 頁
(二) 現金流量預計表	第 25 頁
四、附屬表	
(一) 基金來源－服務收入明細表	第 27 頁
(二) 基金來源－財產處分收入明細表	第 28 頁
(三) 基金來源－其他財產收入明細表	第 29 頁
(四) 基金來源－市庫撥款收入明細表	第 30 頁
(五) 基金來源－政府其他撥入收入明細表	第 31 頁
(六) 基金來源－學雜費收入明細表	第 32 頁
(七) 基金來源－受贈收入明細表	第 33 頁
(八) 基金來源－雜項收入明細表	第 34 頁
(九) 基金用途－高中及高職教育計畫明細表	第 35 -64 頁
(十) 基金用途－一般行政管理計畫明細表	第 65 -68 頁
(十一) 基金用途－建築及設備計畫明細表	第 69 -89 頁
五、參考表	
(一) 預計平衡表	第 91 -92 頁
(二) 各項費用彙計表	第 93 -98 頁
(三) 員工人數彙計表	第 99 頁
(四) 用人費用彙計表	第 100-103 頁
(五) 單位(或計畫)成本分析表	第 104 頁

臺北市地方教育發展基金－臺北市立復興高級中學

目 次

中華民國106年度

(六) 5年來主要業務計畫分析表	第 105 頁
(七) 固定項目明細表	第 106 頁

臺北市地方教育發展基金－臺北市立復興高級中學

40501057-1

財務摘要

中華民國106年度

單位：新臺幣元

項 目	本 年 度	上 年 度	比較增減(-)	%
經營成績：				
基金來源	378,190,392	383,004,182	-4,813,790	-1.26
基金用途	398,695,728	406,426,625	-7,730,897	-1.90
賸餘(短絀－)	-20,505,336	-23,422,443	2,917,107	--
餘絀情形：				
基金餘額	21,316,066	41,821,402	-20,505,336	-49.03
現金流量(註)：				
現金及約當現金之淨增(減－)	-20,505,336	-23,422,443	2,917,107	--

附註：現金流量係採現金及約當現金基礎，包括現金及自投資日起3個月內到期或清償之債權證券。

本 頁 空 白

業務計畫及預算概要

臺北市地方教育發展基金-臺北市立復興高級中學

業務計畫及預算概要

中華民國 106 年度

壹、基金概況

一、設立宗旨：

(一)本校遵照憲法第 158 及 160 條規定，教育文化應發展民族精神、自治精神，國民道德與健全體格、科學及生活智能，以提高國民知識水準與素質之基本教育。

(二)本校自 91 年度起依教育經費編列與管理法第 13 條規定設置「臺北市地方教育發展基金」，以促進教育健全發展，提昇教育經費運用績效。

二、組織概況（另附組織系統圖）：

本校設置校長 1 人，綜理全校校務，下設教務處、學生事務處、總務處、輔導室、圖書館、教官室、會計室及人事室等單位。

內部分層業務如下：

教務處：秉承校長之命，辦理全校教務事項。

教學組：掌理課程編排、課業考查、教學研究及教學指導等事項。

註冊組：掌理註冊、編班、轉學、休學及成績考查等有關事項。

資訊設備組：推展各項科學教育及校園網路建置維護、電腦設備規劃採購等事項及掌理教學設備計畫之擬定、用具之管理、保管等事項。

實驗研究組：掌理全校課程實驗、課程設計及高中職社區化等事項。

藝術組：掌理藝術類科一般行政事務、安排專業科目課程、管理所屬專業教室及教具、策劃各項演出及展覽等事項。

學生事務處：秉承校長之命，辦理全校學生事務事項。

學生生活組：掌理訓育計畫之擬定、實施學生生活輔導及民族精神等事項。

體育組：掌理學生體育活動、體格鍛鍊等事項。

衛生組：掌理健康檢查，個人及環境衛生檢查、保健等事項。

生活輔導組：輔導學生校內外生活須知、生活管理及輔導、禮儀規範及安全維護等事項。

總務處：秉承校長之命，辦理全校總務事項。

事務組：掌理校舍、校具、財產、物品採購保管、工程發包、監工及驗收等事項。

出納組：掌理現金、票據、契約之保管等收支事項。

文書組：掌理文件收發、撰擬繕校及檔案保管等事項。

輔導室：秉承校長之命，辦理學生輔導及身心障礙學生輔導工作等事項。

臺北市地方教育發展基金-臺北市立復興高級中學

業務計畫及預算概要

中華民國 106 年度

特殊教育組：擬訂特殊教育計畫章則、特殊班甄選鑑別、實施各項診斷測驗及特教學生追蹤輔導等事項。

圖書館：秉承校長之命，掌理全校圖書典藏、採購、推廣及管理等事項。

服務推廣組：辦理讀者服務、利用教育館際合作及教學媒體製作與應用。

教官室：秉承上級及軍訓主官機關之監督與指導，並受校長之指揮，依法辦理學生軍訓教學。

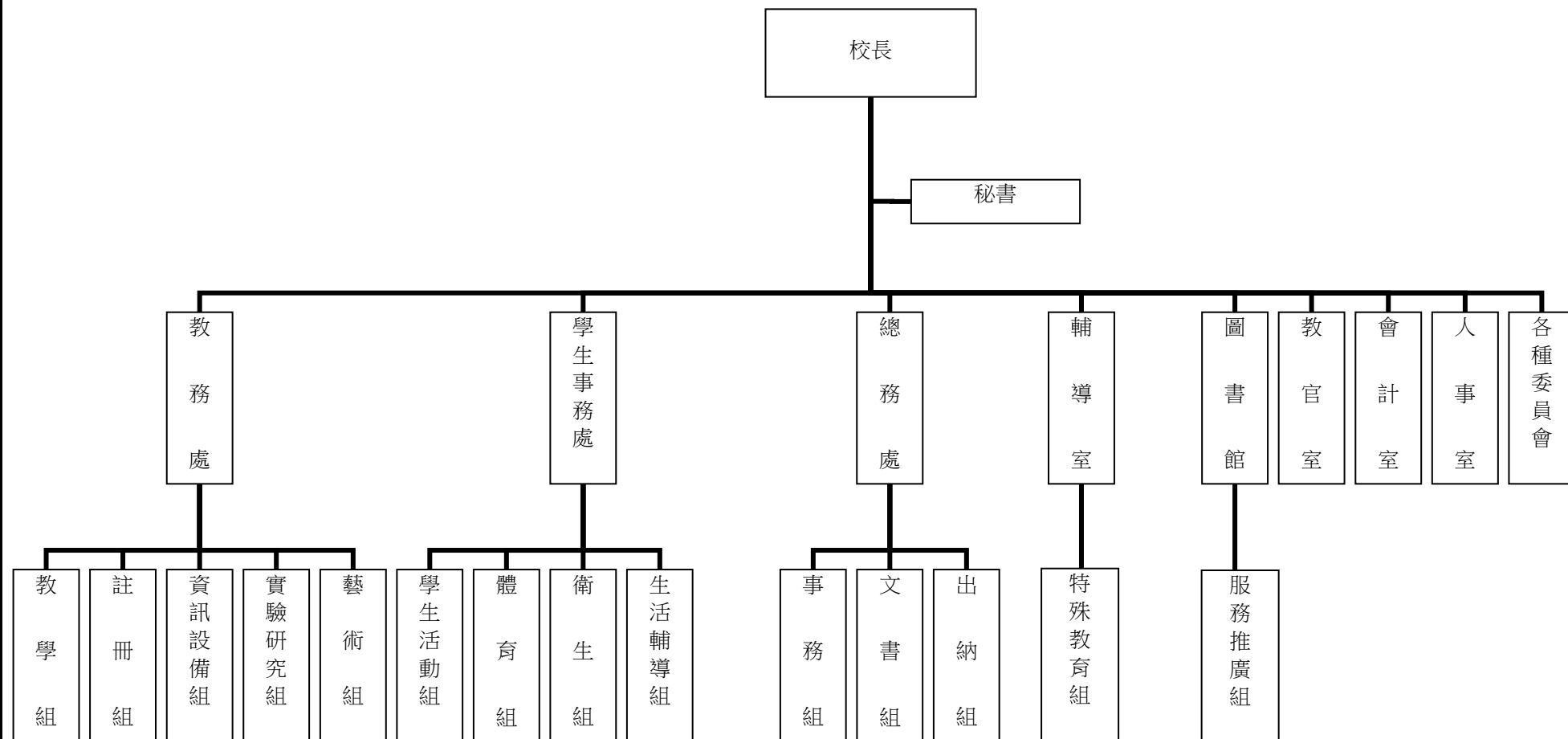
會計室：秉承上級主計機關之監督與指導，並受校長之指揮，依法辦理歲計、會計、統計等事項。

人事室：秉承上級人事機關之監督與指導，並受校長之指揮，依法辦理人事管理查核等事項。

業務計畫及預算概要

中華民國 106 年度

三、組織系統圖：



四、基金歸類及屬性：本校地方教育發展基金依據教育經費編列與管理法第 13 條規定設置，本基金為預算法第 4 條第 1 項第 2 款第 5 目所定之特別收入基金，以本府教育局為管理機關。

臺北市地方教育發展基金-臺北市立復興高級中學

業務計畫及預算概要

中華民國 106 年度

貳、業務範圍及經營趨勢

一、業務範圍：

(一)依教育基本法培養學生健全人格，民主素養，法治觀念，人文涵養，強健體魄及思考判斷與創造能力。

(二)依據特殊教育法、特殊教育法施行細則及相關規定辦理。設立身心障礙資源班、體育班及藝術類班，因材施教，以達適才適性發展之教育目標。

二、最近 5 年經營趨勢：

基金來源、用途及餘絀

單位：新臺幣元

來源 用途 餘絀	年 度	102 年度決算 金 額	103 年度決算 金 額	104 年度決算數 金 額	105 年度預算數 金 額	本年度預算數 金 額
來源部分		435,398,077	384,431,307	386,835,151	383,004,182	378,190,392
用途部分		405,517,365	436,714,632	409,702,055	406,426,625	398,695,728
餘絀部分		29,880,712	-52,283,325	-22,866,904	-23,422,443	-20,505,336

參、業務計畫

一、業務計畫及目標：

(一)本年度業務計畫重點與預算配合情形及預期績效,詳列如下:

1.高中及高職教育計畫:本年度預算編列 343,585,411 元，預定招收 73 班，學生人數 2,400 人，新購運動器材、教具及圖書等各科教學設備，革新教學方法，充實各科教材，提高教學效能；並辦理教師甄選及指定活動等項目，藉由辦理各項活動，以鍛鍊學生強健的身體，增進學生各項生活智能。

2.一般行政管理計畫：本年度預算編列 38,105,030 元，係配合校務推動行政處室支援工作，進而增進校務運作。

臺北市地方教育發展基金-臺北市立復興高級中學

業務計畫及預算概要

中華民國 106 年度

3.建築及設備計畫：本年度預算編列 17,005,287 元，係購置各項設備並辦理專科教室整修工程等，改善教學環境，增進教學效能，並提高行政效率。

二、執行政府重要政策：

(一)開啟多元智慧：尊重每個學生獨特的個性，以多元智慧的觀點協助他找到生命的亮點，肯定天生我才必有用，能知於學，樂於學。

(二)培養生活能力：因應新世紀知識社會的到來，培養學生帶得走的能力，諸如人際溝通能力、資訊能力、終身學習能力、生涯規畫能力、問題解決能力等。

(三)蘊育人文情懷：在溫馨開放的校園文化中，孕育人文情懷，學會尊重、包容；建構生命的價值、完成人性的開展。

(四)建置溫馨民主的校園文化：1.以參與式管理、落實行政、教師會、家長會三者的良性互動。

2.以學生第一，教學優先的觀念提昇行政服務效率。

3.放下威權心態，開啟校園民主之風氣。

(五)推動適性教學：1.以精緻化教學，採多元化、活潑化的教學及評量。

2.運用校內、外資源，加強多元學習能力。

3.關懷相對弱勢學生之教學及輔導。

4.發展資訊教育，充實學生電腦運用之知能，並提昇教師運用電腦教學之能力。

(六)辦理發展性的訓輔活動：1.辦理各項活動、競賽及展演。

2.推動校內、外學習服務。

3.發展績優社團及校隊，如國樂社、桌球社、熱舞社、跆拳道、吉他社及管樂社等。

4.加強新興領域教育的辦理，並融入各科教學以收成效。

肆、預算概要

一、基金來源及用途之預計：

(一)本年度基金來源：服務收入 1,412,800 元，財產處分收入 5,000 元，其他財產收入 1,876,453 元，市庫撥款收入 325,758,988 元，政府其他撥入收入 17,390,400 元，學雜費收入 29,702,000 元，受贈收入 535,287 元，雜項收入 1,509,464 元，基金來源合計 378,190,392 元。

(二)本年度基金用途：高中及高職教育計畫343,585,411元，一般行政管理計畫38,105,030元。建築及設備計畫17,005,287元，基金用途合計398,695,728元。

二、基金餘絀之預計：本年度短絀 20,505,336 元。

三、現金流量之預計：本年度業務活動淨現金流出 20,505,336 元。

臺北市地方教育發展基金-臺北市立復興高級中學

業務計畫及預算概要

中華民國 106 年度

四、補辦預算事項：詳補辦預算明細表。

購置固定資產 4,408,561 元。

(一)104年度教師研習中心補助高中職課程與教學領先計畫2,859,400元。

(二)104年度為改善學校圖書確實需要，且具急迫及必要性，由高中及高職教育業務計畫項下移列固定資產20,000元。

(三)104年度為改善學校教學汰換單槍投影機確實需要，且具急迫及必要性，由高中及高職教育業務計畫項下移列固定資產20,500元。

(四)104年為改善學校專科教室等冷氣確實需要，且具急迫及必要性，由高中及高職教育業務計畫項下移列固定資產 270,000 元。

(五)104年教育局學校設施改善準備，補助游泳池加溫設施改善工程，內屬設備部分移列固定資產31,000元。

(六)104年教育部補助補助本市中小學資賦優異班及藝術才能班購置專業圖書經費56,250元。

(七)105年為改善學校單槍投影機教學確實需要，且具急迫及必要性，由高中及高職教育業務計畫項下移列固定資產68,000元。

(八)105年為改善學校出勤打卡機確實需要，且具急迫及必要性，由高中及高職教育業務計畫項下移列固定資產38,000元。

(九)105年為改善學校鐘聲時程控制器確實需要，且具急迫及必要性，由高中及高職教育業務計畫項下移列固定資產35,000元。

(十)105年度為改善學校圖書確實需要，且具急迫及必要性，由高中及高職教育業務計畫項下移列固定資產83,307元。

(十一)105年度教育局補助本市中小學藝術才能班設備需求經費計畫348,504元。

(十二)105年度為改善教師社群專業教室等冷氣確實需要，且具急迫及必要性，由高中及高職教育業務計畫項下移列固定資產270,000元。

(十三)105年為處理機密文件用碎紙機確實需要，且具急迫及必要性，由高中及高職教育業務計畫項下移列固定資產16,000元。

(十四)105年為改善學校會議室會議桌及置物櫃確實需要，且具急迫及必要性，由高中及高職教育業務計畫項下移列固定資產115,000元。

(十五)105年為維護學校環境提高雜草修剪效率辦理新購確實需要，且具急迫及必要性，由高中及高職教育業務計畫項下移列固定資產12,500元。

(十六)105年為改善美術班繪圖教學品質確實需要汰舊換新電腦，且具急迫及必要性，由高中及高職教育業務計畫項下移列固定資產44,000元。

(十七)105年為改善會議室及中正堂混音機、天線分配器等設備汰舊換新確實需要，且具急迫及必要性，由高中及高職教育業務計畫項下移列固定資產88,700元。

(十八)105年為改善學生宿舍電視機需要，且具急迫及必要性，由高中及高職教育業務計畫項下移列固定資產32,400元。

伍、其他重要說明

一、本年度預算與上年度預算各項目增減之原因：

(一)員工人數增減原因之分析：本年度校長 1 人、教師 184 人、行政人員 30 人、專任輔導教師 5 人、專任運動教練 2 人、技工 2 人、工友 4 人，總計 228 人，

臺北市地方教育發展基金-臺北市立復興高級中學

業務計畫及預算概要

中華民國 106 年度

較上年度減列工友 3 人。

(二)基金來源、用途及餘絀各科目增減原因之分析：

- 1.服務收入本年度預算數 1,412,800 元，較上年度預算數 1,023,800 元，核實增列 389,000 元。
 - 2.財產處分收入本年度預算數 5,000 元，較上年度預算數 40,190 元，核實減列 35,190 元。
 - 3.其他財產收入本年度預算數 1,876,453 元，較上年度預算數 2,057,790 元，核實減列 181,337 元。
 - 4.市庫撥款收入本年度預算數 325,758,988 元，較上年度預算數 324,192,048 元，核實增列 1,566,940 元。
 - 5.政府其他撥入收入本年度預算數 17,390,400 元，較上年度預算數 16,105,440 元，因業務需要核實增列 1,284,960 元。
 - 6.學雜費收入本年度預算數 29,702,000 元，較上年度預算數 37,934,736 元，因學生人數減少核實減列 8,232,736 元。
 - 7.受贈收入本年度預算數 535,287 元，較上年度預算數 535,287 元，無增減。
 - 8.雜項收入本年度預算數 1,509,464 元，較上年度預算數 1,114,891 元，核實增列 394,573 元。
 - 9.用人費用本年度預算數 342,381,886 元，較上年度預算數 349,425,802 元，因薪津、三節慰問金等費用減少核實減列 7,043,916 元。
 - 10.服務費用本年度預算數 28,306,860 元，較上年度預算數 31,083,835 元，因業務需要核實減列 2,776,975 元。
 - 11.材料及用品費本年度預算數 7,112,928 元，較上年度預算數 6,998,608 元，核實增列 114,320 元。
 - 12.租金、償債與利息本年度預算數 270,000 元，較上年度預算數 204,000 元，核實增列 66,000 元。
 - 13.購建固定資產、無形資產及非理財目的之長期投資本年度預算數 17,005,287 元，較上年度預算數 15,217,382 元，因業務需要核實增列 1,787,905 元。
 - 14.稅捐及規費(強制費)本年度預算數 0 元，較上年度預算數 11,700 元，核實減列 11,700 元。
 - 15.會費、捐助、補助、分攤、照護、救濟與交流活動費本年度預算數 2,190,557 元，較上年度 1,906,257 元，核實增列 284,300 元。
 - 16.短絀與賠償給付本年度預算數 169,098 元，較上年度預算數 165,973 元，核實增列 3,125 元。
 - 17.其他本年度預算數 1,259,112 元，較上年度預算數 1,413,068 元，核實減列 153,956 元。
- 二、本校 105 學年度第 2 學期核定普通班 57 班、資源班 1 班、體育班 3 班、音樂班 3 班、美術班 3 班、舞蹈班 3 班及戲劇班 3 班，共計 73 班，預定招收學生人數 2,400 人，106 學年度第 1 學期預估普通班 57 班、資源班 1 班、體育班 3 班、音樂班 3 班、美術班 3 班、舞蹈班 3 班及戲劇班 3 班，共計 73 班，預定招收學生人數 2,400 人。
- 三、其他有關說明：無

臺北市地方教育發展基金－臺北市立復興高級中學

補辦預算明細表

中華民國106年度

單位：新臺幣元

先行辦理 年 度	業務計畫 及用途別	項 目 名 稱	單 位	數 量	單 價	金 額	說 明
104	建築及設備計畫 購置固定資產 購置機械及設備	合計				4,408,561	
		購置固定資產				4,408,561	
						3,257,150	104.08.18府授主事預字第 10431063400號
						2,879,400	
						1,253,250	
		多功能版畫壓印機	臺	1	150,000	150,000	教師研習中心補助高中職課程與 教學領先計畫。(訓練教育計畫- 746-補助高中職發展課程與教學領 先計畫學校)
		LED燈具組	組	1	200,000	200,000	教師研習中心補助高中職課程與 教學領先計畫。(訓練教育計畫- 746-補助高中職發展課程與教學領 先計畫學校)
		公路車訓練台(含公路車)	臺	25	16,000	400,000	教師研習中心補助高中職課程與 教學領先計畫。(訓練教育計畫- 746-補助高中職發展課程與教學領 先計畫學校)
雷射切割機	臺	1	60,000	60,000	教師研習中心補助高中職課程與 教學領先計畫。(訓練教育計畫- 746-補助高中職發展課程與教學領 先計畫學校)		
		筆記型電腦	臺	3	25,000	75,000	教師研習中心補助高中職課程與 教學領先計畫。(訓練教育計畫-

臺北市地方教育發展基金－臺北市立復興高級中學

40501057-11

補辦預算明細表

中華民國106年度

單位：新臺幣元

先行辦理 年 度	業務計畫 及用途別	項 目 名 稱	單 位	數 量	單 價	金 額	說 明
		3D轉盤式掃描器	臺	1	66,000	66,000	746-補助高中職發展課程與教學領先計畫學校)
		電腦(含影音繪圖軟體)	臺	1	45,760	45,760	教師研習中心補助高中職課程與教學領先計畫。(訓練教育計畫-746-補助高中職發展課程與教學領先計畫學校)
		數位相機(2020畫素光圈F1.8)	臺	1	20,000	20,000	教師研習中心補助高中職課程與教學領先計畫。(訓練教育計畫-746-補助高中職發展課程與教學領先計畫學校)
		彩色雷射傳真印表機	臺	1	14,990	14,990	教師研習中心補助高中職課程與教學領先計畫。(訓練教育計畫-746-補助高中職發展課程與教學領先計畫學校)
		縮時攝影機	臺	1	10,000	10,000	教師研習中心補助高中職課程與教學領先計畫。(訓練教育計畫-746-補助高中職發展課程與教學領先計畫學校)
		蓋格計數器	組	1	31,500	31,500	教師研習中心補助高中職課程與教學領先計畫。(訓練教育計畫-746-補助高中職發展課程與教學領先計畫學校)
		攝影機(HD)	臺	3	20,000	60,000	教師研習中心補助高中職課程與教學領先計畫。(訓練教育計畫-

臺北市地方教育發展基金－臺北市立復興高級中學

補辦預算明細表

中華民國106年度

單位：新臺幣元

先行辦理 年 度	業務計畫 及用途別	項 目 名 稱	單 位	數 量	單 價	金 額	說 明
		劇場燈具	組	6	10,000	60,000	746-補助高中職發展課程與教學領先計畫學校)
		攝影機(投影功能)	臺	1	50,000	50,000	教師研習中心補助高中職課程與教學領先計畫。(訓練教育計畫-746-補助高中職發展課程與教學領先計畫學校)
		超廣角鏡頭	顆	1	10,000	10,000	教師研習中心補助高中職課程與教學領先計畫。(訓練教育計畫-746-補助高中職發展課程與教學領先計畫學校)
	購置交通及運輸設備					60,000	
		攜帶式擴音設備	臺	1	60,000	60,000	教師研習中心補助高中職課程與教學領先計畫。(訓練教育計畫-746-補助高中職發展課程與教學領先計畫學校)
	購置什項設備					1,566,150	
		速折疊幕	面	1	30,000	30,000	教師研習中心補助高中職課程與教學領先計畫。(訓練教育計畫-746-補助高中職發展課程與教學領先計畫學校)
		機器人實驗組	組	10	30,000	300,000	教師研習中心補助高中職課程與教學領先計畫。(訓練教育計畫-746-補助高中職發展課程與教學領先計畫學校)

臺北市地方教育發展基金－臺北市立復興高級中學

40501057-13

補辦預算明細表

中華民國106年度

單位：新臺幣元

先行辦理 年 度	業務計畫 及用途別	項 目 名 稱	單 位	數 量	單 價	金 額	說 明
		金屬機器人構件組	組	4	40,000	160,000	先計畫學校) 教師研習中心補助高中職課程與 教學領先計畫。(訓練教育計畫- 746-補助高中職發展課程與教學領 先計畫學校)
		直立式鋼琴	臺	1	120,000	120,000	教師研習中心補助高中職課程與 教學領先計畫。(訓練教育計畫- 746-補助高中職發展課程與教學領 先計畫學校)
		製冰機	臺	1	60,000	60,000	教師研習中心補助高中職課程與 教學領先計畫。(訓練教育計畫- 746-補助高中職發展課程與教學領 先計畫學校)
		陰極射線管	臺	1	17,460	17,460	教師研習中心補助高中職課程與 教學領先計畫。(訓練教育計畫- 746-補助高中職發展課程與教學領 先計畫學校)
		荷質比測量裝置	臺	1	21,200	21,200	教師研習中心補助高中職課程與 教學領先計畫。(訓練教育計畫- 746-補助高中職發展課程與教學領 先計畫學校)
		光譜管放電裝置	臺	1	39,340	39,340	教師研習中心補助高中職課程與 教學領先計畫。(訓練教育計畫- 746-補助高中職發展課程與教學領 先計畫學校)
		分光儀	臺	1	32,000	32,000	教師研習中心補助高中職課程與 教學領先計畫。(訓練教育計畫- 746-補助高中職發展課程與教學領 先計畫學校)

臺北市地方教育發展基金－臺北市立復興高級中學

補辦預算明細表

中華民國106年度

單位：新臺幣元

先行辦理 年 度	業務計畫 及用途別	項 目 名 稱	單 位	數 量	單 價	金 額	說 明
		實驗桌	張	6	50,000	300,000	先計畫學校) 教師研習中心補助高中職課程與 教學領先計畫。(訓練教育計畫- 746-補助高中職發展課程與教學領 先計畫學校)
		不銹鋼調理設備	臺	5	90,000	450,000	教師研習中心補助高中職課程與 教學領先計畫。(訓練教育計畫- 746-補助高中職發展課程與教學領 先計畫學校)
		木櫃	組	1	16,150	16,150	教師研習中心補助高中職課程與 教學領先計畫。(訓練教育計畫- 746-補助高中職發展課程與教學領 先計畫學校)
		圖書	批	1	20,000	20,000	為圖書館購置圖書確實需要，且 具急迫及必要性，所需經費擬由 本校高中教育業務計畫-315設備零 件項下支應。 104.10.19府授主事預字第 10431335100號
	購置固定資產					290,500	
	購置機械及設備					20,500	
		單槍投影機	臺	1	20,500	20,500	為改善學校教學確實需要，且具 急迫及必要性，所需經費擬由高 中及高職教育計畫-315設備零件項 下支應。
	購置什項設備					270,000	

臺北市地方教育發展基金－臺北市立復興高級中學

40501057-15

補辦預算明細表

中華民國106年度

單位：新臺幣元

先行辦理 年 度	業務計畫 及用途別	項 目 名 稱	單 位	數 量	單 價	金 額	說 明	
105	建築及設備計畫	一對一分離式冷氣機(8.75KW)	臺	2	60,000	120,000	為改善學校音樂專科教室學生冷氣確實需要，且具急迫及必要性，所需經費擬由高中及高職教育計畫-315設備零件項下支應。	
		窗型冷氣機(2.5噸)	臺	5	30,000	150,000	為改善學校專科教室及體育組辦公室冷氣確實需要，且具急迫及必要性，所需經費擬由高中及高職教育計畫-315設備零件項下支應。	
		幫浦	臺	2	15,500	31,000	104.10.19府教工字第10440687500號	
		購置固定資產					31,000	
		購置機械及設備					31,000	
		圖書	批	1	56,250	56,250	教育部104年度補助本市中小學資賦優異班及藝術才能班購置專業圖書經費。	
		購置固定資產				56,250		
		購置什項設備				56,250		
						1,151,411		

臺北市地方教育發展基金－臺北市立復興高級中學

補辦預算明細表

中華民國106年度

單位：新臺幣元

先行辦理 年 度	業務計畫 及用途別	項 目 名 稱	單 位	數 量	單 價	金 額	說 明
	購置固定資產					636,400	105.03.04府授主事預字第 10530309300號
	購置機械及設備					80,000	
		單槍投影機	臺	2	21,000	42,000	為改善學校教學確實需要，且具 急迫及必要性，所需經費擬由本 校高中及高職教育計畫-315設備零 件項下支應。
		刷卡機(MIFARE感應式)	臺	2	19,000	38,000	為改善學校出勤工作確實需要， 且具急迫及必要性，所需經費擬 由本校高中及高職教育計畫-315設 備零件項下支應。
	購置交通及運輸設備					35,000	
		時程控制器	臺	1	35,000	35,000	為改善學校教學確實需要，且具 急迫及必要性，所需經費擬由本 校高中及高職教育計畫-315設備零 件項下支應。
	購置什項設備					521,400	
		圖書	批	1	60,000	60,000	為圖書館購置圖書確實需要，且 具急迫及必要性，所需經費擬由 本校高中及高職教育計畫-315設備 零件項下支應。
		平台鋼琴	臺	1	284,800	284,800	教育局補助本市中小學藝術才能 班設備需求經費。(特殊教育計畫- 充實特教班設備輔具及特教方案- 74Y)

臺北市地方教育發展基金－臺北市立復興高級中學

40501057-17

補辦預算明細表

中華民國106年度

單位：新臺幣元

先行辦理 年 度	業務計畫 及用途別	項 目 名 稱	單 位	數 量	單 價	金 額	說 明
	購置固定資產	鋼琴	臺	1	56,600	56,600	教育局補助本市中小學藝術才能班設備需求經費。(特殊教育計畫-充實特教班設備輔具及特教方案-74Y)
		窗型冷氣(2.5噸含安裝)	臺	4	30,000	120,000	為改善教師社群專業教室及學生社辦確實需要，且具急迫及必要性，所需經費擬由本校高中及高職教育計畫-315設備零件項下支應。
	購置機械及設備					151,000	105.03.29府授主事預字第10530444200號
							16,000
	購置什項設備	碎紙機(容量35公升)	臺	1	16,000	16,000	為處理機密文件確實需要，且具急迫及必要性，所需經費擬由本校高中及高職教育計畫-315設備零件項下支應。
		會議桌(250×130×75cm)	張	1	16,000	16,000	為改善學校會議室確實需要，且具急迫及必要性，所需經費擬由本校高中及高職教育計畫-315設備零件項下支應。
		置物櫃	座	1	99,000	99,000	為改善學校教學確實需要，且具急迫及必要性，所需經費擬由本校高中及高職教育計畫-315設備零件項下支應。

臺北市地方教育發展基金－臺北市立復興高級中學

補辦預算明細表

中華民國106年度

單位：新臺幣元

先行辦理 年 度	業務計畫 及用途別	項 目 名 稱	單 位	數 量	單 價	金 額	說 明
	購置固定資產 購置機械及設備	窗型冷氣2.5噸(含安裝費)	臺	1	20,000	20,000	為改善學校教學確實需要，且具急迫及必要性，所需經費擬由本校高中及高職教育計畫-315設備零件項下支應。 105.06.04府授主事預字第10530786900號
						323,007	
	購置交通及運輸設備	高流明投影機	臺	1	26,000	26,000	為會議室開會討論時使用，原有投影機損壞修繕不符成本效益，確實需要汰舊換新，且具急迫及必要性，所需經費擬由本校高中及高職教育計畫-315設備零件項下支應。
			雙刃修籬機	臺	1	12,500	12,500
	購置交通及運輸設備	電腦(包含繪圖軟體)	臺	1	44,000	44,000	為改善美術班繪圖教學品質，確實需要汰舊換新，且具急迫及必要性，所需經費擬由本校高中及高職教育計畫-315設備零件項下支應。
			雙頻道自動選訊接收機	臺	4	10,300	41,200
						88,700	

臺北市地方教育發展基金－臺北市立復興高級中學

40501057-19

補辦預算明細表

中華民國106年度

單位：新臺幣元

先行辦理 年 度	業務計畫 及用途別	項 目 名 稱	單 位	數 量	單 價	金 額	說 明
	購置什項設備	混音機	臺	1	18,500	18,500	老舊無法使用且已無相關零件可供修繕，確實需要汰舊換新，且具急迫及必要性，所需經費擬由本校高中及高職教育計畫-315設備零件項下支應。
		天線分配器	臺	2	14,500	29,000	為改善會議室音響設備老舊無法使用且已無相關零件可供修繕，確實需要汰舊換新，且具急迫及必要性，所需經費擬由本校高中及高職教育計畫-315設備零件項下支應。
		圖書及非書資料	批	1	14,407	14,407	為充實圖書館館藏以增進學生閱讀能力，確實需要辦理新購，且具急迫及必要性，所需經費擬由本校高中及高職教育計畫-315設備零件項下支應。
		一對一分離式冷氣機7.1kw(含安裝)	臺	2	35,000	70,000	為管樂社團、行政大樓辦公室現有冷氣機老舊、耗電且損壞修繕不符效益，為改善教學、辦公環境品質及強化節電效能，確實需要汰舊換新，且具急迫及必要
						151,807	

臺北市地方教育發展基金－臺北市立復興高級中學

補辦預算明細表

中華民國106年度

單位：新臺幣元

先行辦理 年 度	業務計畫 及用途別	項 目 名 稱	單 位	數 量	單 價	金 額	說 明
	購置固定資產 購置什項設備	窗型冷氣機2.5噸(含安裝費)	臺	1	35,000	35,000	性，所需經費擬由本校高中及高職教育計畫-315設備零件項下支應。
		彩色電視機(50吋液晶)	臺	2	16,200	32,400	史地專科教室現有冷氣機老舊、耗電且損壞修繕成本效益不彰，為改善教學環境品質及強化節電效能，確實需要汰舊換新，且具急迫及必要性，所需經費擬由本校高中及高職教育計畫-315設備零件項下支應。
		窗型冷氣機2.5噸(含安裝費)	臺	1	25,000	25,000	為改善宿舍環境提供學生於交誼廳休閒時使用，現有電視機損壞修繕不符效益，確實需要汰舊換新，且具急迫及必要性，所需經費擬由本校高中及高職教育計畫-315設備零件項下支應。
						41,004	105.08.09府授主事預字第10531113300號
						41,004	
						25,000	為教務處油印辦公室現有冷氣機老舊、耗電且損壞修繕不符效益，為改善辦公環境品質及強化節電效能，確實需要汰舊換新，且具急迫及必要性，所需經費擬由本校高中及高職教育計畫-315設備零件項下支應。

臺北市地方教育發展基金－臺北市立復興高級中學

40501057-21

補辦預算明細表

中華民國106年度

單位：新臺幣元

先行辦理 年 度	業務計畫 及用途別	項 目 名 稱	單 位	數 量	單 價	金 額	說 明
		圖書及非書資料	批	1	8,900	8,900	為充實圖書館館藏以增進學生閱讀能力，確實需要辦理新購，且具急迫及必要性，所需經費擬由本校高中及高職教育計畫-315設備零件項下支應。
		視聽教具	組	3	2,368	7,104	教育部補助本市中小學藝術才能班設備經費28,416元(代收代付辦理)，自籌7,104元，所需經費由本局充實特教班設備輔具及及特教方案計畫-74Y項下支應。

備註：各管理機關(構)依預算法第 8 8 條規定補辦預算，應確係不及編入年度預算，且因經營環境發生重大變遷或正常業務(含執行中央補助款項目)之確實需要，並經主管機關核轉本府核准先行辦理者；不具急迫性之事項，仍應儘可能納入預算辦理。

本 頁 空 白

主 要 表

臺北市地方教育發展基金－臺北市立復興高級中學

40501057-23

基金來源、用途及餘絀預計表

中華民國106年度

單位：新臺幣元

前年度決算數	科 目		本年度預算數	上年度預算數	比較增減（－）
	編 號	名 稱			
386,835,151	4	基金來源	378,190,392	383,004,182	-4,813,790
1,230,733	43	勞務收入	1,412,800	1,023,800	389,000
1,230,733	431	服務收入	1,412,800	1,023,800	389,000
1,930,964	45	財產收入	1,881,453	2,097,980	-216,527
3,443	451	財產處分收入	5,000	40,190	-35,190
68	454	利息收入			
1,927,453	45Y	其他財產收入	1,876,453	2,057,790	-181,337
340,059,078	46	政府撥入收入	343,149,388	340,297,488	2,851,900
329,746,351	462	市庫撥款收入	325,758,988	324,192,048	1,566,940
10,312,727	46Y	政府其他撥入收入	17,390,400	16,105,440	1,284,960
39,067,386	4S	教學收入	29,702,000	37,934,736	-8,232,736
39,067,386	4S1	學雜費收入	29,702,000	37,934,736	-8,232,736
4,546,990	4Y	其他收入	2,044,751	1,650,178	394,573
144,341	4YO	受贈收入	535,287	535,287	
4,402,649	4YY	雜項收入	1,509,464	1,114,891	394,573
409,702,055	5	基金用途	398,695,728	406,426,625	-7,730,897
348,761,953	52	高中及高職教育計畫	343,585,411	351,640,721	-8,055,310

臺北市地方教育發展基金－臺北市立復興高級中學

基金來源、用途及餘絀預計表

中華民國106年度

單位：新臺幣元

前年度決算數	科 目		本年度預算數	上年度預算數	比較增減（－）
	編 號	名 稱			
33,769,293	5L	一般行政管理計畫	38,105,030	39,568,522	-1,463,492
27,170,809	5M	建築及設備計畫	17,005,287	15,217,382	1,787,905
-22,866,904	6	本期賸餘(短絀-)	-20,505,336	-23,422,443	2,917,107
88,110,749	71	期初基金餘額	41,821,402	59,204,220	-17,382,818
65,243,845	73	期末基金餘額	21,316,066	35,781,777	-14,465,711

臺北市地方教育發展基金－臺北市立復興高級中學

40501057-25

現金流量預計表

中華民國106年度

單位：新臺幣元

項 目		本年度預算數	說 明
編 號	名 稱		
81	業務活動之現金流量		
811	本期賸餘(短絀－)	-20,505,336	
813	業務活動之淨現金流入(流出－)	-20,505,336	
82	其他活動之現金流量		
82Z	其他活動之淨現金流入(流出－)		
83	現金及約當現金之淨增(淨減－)	-20,505,336	
84	期初現金及約當現金	55,570,040	
85	期末現金及約當現金	35,064,704	

註：本表係採現金及約當現金基礎，包括現金及自投資日起3個月內到期或清償之債權證券。

本 頁 空 白

附 屬 表

臺北市地方教育發展基金－臺北市立復興高級中學

40501057-27

基金來源－服務收入明細表

中華民國106年度

單位：新臺幣元

前年度決算數	上年度預算數	科 目		本 年 度 預 算 數				說 明
		編 號	名 稱	單 位	數 量	單 價	金 額	
1,230,733	1,023,800		合計				1,412,800	
1,230,733	1,023,800	431	服務收入				1,412,800	較上年度預算數1,023,800元，增加389,000元。
				人	380	500	190,000	教師甄選報名費(收支對列)。
				學期	2	250,000	500,000	教科書費作業管理費(收支對列)。
				人、學期	2,330x2	150	699,000	學生游泳池水電清潔維護費。
				人、次	17x2	700	23,800	暑期游泳訓練班(收支對列)。

臺北市地方教育發展基金－臺北市立復興高級中學

基金來源－財產處分收入明細表

中華民國106年度

單位：新臺幣元

前年度決算數	上年度預算數	科 目		本 年 度 預 算 數				說 明
		編 號	名 稱	單 位	數 量	單 價	金 額	
3,443	40,190		合計				5,000	
3,443	40,190	451	財產處分收入				5,000	較上年度預算數40,190元，減少35,190元。
				年	1	5,000	5,000	財產報廢殘值收入。

臺北市地方教育發展基金－臺北市立復興高級中學

40501057-29

基金來源－其他財產收入明細表

中華民國106年度

單位：新臺幣元

前年度決算數	上年度預算數	科 目		本 年 度 預 算 數				說 明
		編 號	名 稱	單 位	數 量	單 價	金 額	
1,927,453	2,057,790		合計				1,876,453	
1,927,453	2,057,790	45Y	其他財產收入				1,876,453	較上年度預算數2,057,790元，減少181,337元。
				年	1	14,400	14,400	自動提款機使用費收入。
				年	1	5,000	5,000	校園場地開放收入(收支對列)。
				年	1	17,053	17,053	員工消費合作社使用費收入。
				人、學期	200x2	4,600	1,840,000	學生宿舍費收入(收支對列)。

臺北市地方教育發展基金－臺北市立復興高級中學

基金來源－市庫撥款收入明細表

中華民國106年度

單位：新臺幣元

前年度決算數	上年度預算數	科 目		本 年 度 預 算 數				說 明
		編 號	名 稱	單 位	數 量	單 價	金 額	
329,746,351	324,192,048		合計				325,758,988	
329,746,351	324,192,048	462	市庫撥款收入	年	1	325,758,988	325,758,988	較上年度預算數324,192,048元，增加1,566,940元。市府補助款。

臺北市地方教育發展基金－臺北市立復興高級中學

40501057-31

基金來源－政府其他撥入收入明細表

中華民國106年度

單位：新臺幣元

前年度決算數	上年度預算數	科 目		本 年 度 預 算 數				說 明
		編 號	名 稱	單 位	數 量	單 價	金 額	
10,312,727	16,105,440		合計				17,390,400	
10,312,727	16,105,440	46Y	政府其他撥入收入				17,390,400	較上年度預算數16,105,440元，增加1,284,960元。 教育部補助一年級學生學費收入460人x2學期x6,240元=5,740,800元。教育部補助二年級學生學費收入460人x2學期x6,240元=5,740,800元。教育部補助三年級學生學費收入460人x1學期x6,240元=5,740,800元。合計17,222,400元。 教育部補助教官值班費收入(收支對列)(新增)。
				學期	2	8,611,200	17,222,400	
				人、月	7x12	2,000	168,000	

臺北市地方教育發展基金－臺北市立復興高級中學

基金來源－學雜費收入明細表

中華民國106年度

單位：新臺幣元

前年度決算數	上年度預算數	科 目		本 年 度 預 算 數				說 明
		編 號	名 稱	單 位	數 量	單 價	金 額	
39,067,386	37,934,736		合計				29,702,000	
39,067,386	37,934,736	4S1	學雜費收入				29,702,000	較上年度預算數37,934,736元，減少8,232,736元。
				學期	2	5,553,600	11,107,200	學費收入。納全費者890人 890人x2學期x6,240元=11,107,200元。全免學費學生1510人。合計11,107,200元。
				學期	2	4,212,200	8,424,400	雜費收入。一年級770人 770人x1,820元=1,401,400元。二、三年級自然組410人 410人x2,060元=844,600元。二、三年級社會組1,130人 1,130人x1,740元=1,956,600元。全免雜費學生100人。合計4,212,200元x2學期=8,424,400元。
				年	1	2,000,000	2,000,000	重修學分費收入(收支對列)。
				人、學期	1,540x2	380	1,170,400	電腦耗材、周邊設備及相關教學軟體費(收支對列)。1,540人x380元=585,200元。585,200元x2學期=1,170,400元。
				學期	2	3,500,000	7,000,000	學習輔導費收入(收支對列)。

臺北市地方教育發展基金－臺北市立復興高級中學

40501057-33

基金來源－受贈收入明細表

中華民國106年度

單位：新臺幣元

前年度決算數	上年度預算數	科 目		本 年 度 預 算 數				說 明
		編 號	名 稱	單 位	數 量	單 價	金 額	
144,341	535,287		合計				535,287	較上年度預算數535,287元，無增減。 各界捐贈獎助學金及仁愛基金及相關利息收入。
144,341	535,287	4YO	受贈收入	年	1	535,287	535,287	

臺北市地方教育發展基金－臺北市立復興高級中學

基金來源－雜項收入明細表

中華民國106年度

單位：新臺幣元

前年度決算數	上年度預算數	科 目		本 年 度 預 算 數				說 明
		編 號	名 稱	單 位	數 量	單 價	金 額	
4,402,649	1,114,891		合計				1,509,464	
4,402,649	1,114,891	4YY	雜項收入				1,509,464	較上年度預算數1,114,891元，增加394,573元。
				年	1	8,000	8,000	工程招標圖說費。
				月	12	14,100	169,200	配住公有宿舍房租津貼收回 15人x700元=10,500元 4人x600元=2,400元 3人x400元=1,200元 合計14,100元x12月 =169,200元。
				月	12	42,846	514,152	配住公有宿舍房屋使用費收入。 4戶x2,268元=9,072元 10戶x1,991元=19,910元 8戶x1,733元=13,864元 合計42,846元x12月 =514,152元。
				季	4	26,443	105,772	北市北投區大屯段3小段428地號市有土地被培爾幼稚無權佔有，佔有期間每3個月由幼稚園付本校使用補償金26,443元，全年度4季*26,443元=105,772元。
				年	1	712,340	712,340	學生證補卡費及簡訊費等。

臺北市地方教育發展基金－臺北市立復興高級中學

40501057-35

基金用途－高中及高職教育計畫明細表

中華民國106年度

單位：新臺幣元

前年度決算數	上年度預算數	科 目		本年度預算數				說 明
		編 號	名 稱	單位	數量	單價	金額	
348,761,953	351,640,721		合 計				343,585,411	
315,894,541	311,522,800	1	用人費用				306,148,696	
142,788,892	141,408,000	11	正式員額薪資				138,672,000	較上年度預算數141,408,000元，減少2,736,000元。
142,788,892	141,408,000	113	職員薪金	年	1	111,588,000	111,588,000	教師150人薪金(詳用人費用彙計表)。
				年	1	27,084,000	27,084,000	教師41人薪金(詳用人費用彙計表)。
10,266,400	11,560,800	12	聘僱及兼職人員薪資				10,944,800	較上年度預算數11,560,800元，減少616,000元。
10,266,400	11,560,800	124	兼職人員酬金	節、週、月	495x4x11	400	8,712,000	兼課鐘點費 1.依課程標準規定，每週課程總時數2,527節。 2.現有教師依規定標準每週應授課總時數2,032節。 3.每週兼課總時數(1)-(2)=495節。
				人、節	21x220	400	1,848,000	教師代課鐘點費，本校編制教師總人數190人，按9分之1計，編列21人，每人220節，總節數21人x220節=4,620節。
				節	108	400	43,200	暑假兼課鐘點費(體育班課程綱

臺北市地方教育發展基金－臺北市立復興高級中學

基金用途－高中及高職教育計畫明細表

中華民國106年度

單位：新臺幣元

前年度決算數	上年度預算數	科 目		本年度預算數				說 明
		編 號	名 稱	單位	數量	單價	金額	
1,885,408	2,548,686	13	超時工作報酬	節	54	400	21,600	要)。
				節	800	400	320,000	寒假兼課鐘點費(體育班課程綱要)。
							2,915,926	資源班專任及兼任教師鐘點費。
								較上年度預算數2,548,686元，增加367,240元。
1,562,402	2,201,086	131	加班費				2,294,966	
				年	1	1,464,533	1,464,533	不休假出勤加班費。
				人、小時	6x4	185	4,440	輔導活動辦理親職教育座談等逾時加班費。
				人、小時	10x61	185	112,850	教職員各項業務逾時加班費(雜費)(收支對列)。
				年	1	75,733	75,733	不休假出勤加班費。
				人、小時	18x2	185	6,660	高中冬夏令營計畫逾時加班費。
				人、小時	6x5	185	5,550	高中人權法治品德教育計畫逾時加班費。
				人、小時	4x20	185	14,800	教師甄選業務計畫逾時加班費(收支對列)。
				人、小時	1x30	120	3,600	開放校園場地管理人員技工工友逾時加班費(收支對列)。
				人、小時	10x28	185	51,800	教科書作業管理逾時加班費(收支對列)。

臺北市地方教育發展基金－臺北市立復興高級中學

40501057-37

基金用途－高中及高職教育計畫明細表

中華民國106年度

單位：新臺幣元

前年度決算數	上年度預算數	科 目		本年度預算數				說 明		
		編 號	名 稱	單位	數量	單價	金額			
323,006	347,600	132	值班費	人、小時	10x270	185	499,500	辦理學習輔導活動等逾時加班費(收支對列)。		
				人、小時	10x15	185	27,750	重修學分費逾時加班費(收支對列)。		
				人、小時	5x8	185	7,400	中等學校校長會議逾時加班費。		
				人、小時	10x8	185	14,800	高中音樂班聯合成果發表會逾時加班費。		
				人、小時	15x2	185	5,550	臺北市教育關懷獎逾時加班費。		
				人、月	7x12	2,000	168,000	教育部補助教官值班費(收支對列)(新增)。		
				133	誤餐費	人次	320	80	25,600	辦理輔導活動等逾時誤餐費。
						人次	1,774	80	141,920	教職員因公外出及教官校外巡邏監護糾察逾時誤餐費(雜費)(收支對列)。
						人次	60	80	4,800	運動會工作人員逾時誤餐費。
						人次	1,575	80	126,000	領先計畫逾時誤餐費。
					人次	70	80	5,600	資源班因公外出或辦理活動等逾時誤餐費。	
					人次	70	80	5,600	教師專業成長暨行動研究費計畫	

臺北市地方教育發展基金－臺北市立復興高級中學

基金用途－高中及高職教育計畫明細表

中華民國106年度

單位：新臺幣元

前年度決算數	上年度預算數	科 目		本年度預算數				說 明
		編 號	名 稱	單位	數量	單價	金額	
				人次	120	80	9,600	逾時誤餐費。
				人次	250	80	20,000	高中冬夏令營計畫逾時誤餐費。
				人次	375	80	30,000	教師甄選業務計畫逾時誤餐費(收支對列)。
				人次	552	80	44,160	教科書作業管理逾時誤餐費(收支對列)。
				人次	22	80	1,760	中等學校校長會議逾時誤餐費。
				人次	210	80	16,800	各級學校美術班聯合成果展逾時誤餐費。
				人次	264	80	21,120	高中音樂班聯合成果發表會逾時誤餐費。
31,980,013	33,023,000	15	獎金				31,663,000	臺北市教育關懷獎逾時誤餐費。
								較上年度預算數33,023,000元，減少1,360,000元。
14,233,193	15,347,000	151	考績獎金				14,329,000	
				年	1	11,991,000	11,991,000	依考績法規定核發之獎金。
				年	1	2,338,000	2,338,000	依考績法規定核發之獎金。
17,746,820	17,676,000	152	年終獎金				17,334,000	
				年	1	13,948,500	13,948,500	依規定於年節加發之獎金。
				年	1	3,385,500	3,385,500	依規定於年節加發之獎金。
106,021,076	103,724,416	16	退休及卹償金				104,603,820	較上年度預算數103,724,416元，

臺北市地方教育發展基金－臺北市立復興高級中學

40501057-39

基金用途－高中及高職教育計畫明細表

中華民國106年度

單位：新臺幣元

前年度決算數	上年度預算數	科 目		本年度預算數				說 明
		編 號	名 稱	單 位	數 量	單 價	金 額	
104,354,803	103,724,416	161	職員退休及離職金	年	1	9,318,816	9,318,816	增加879,404元。
				年	1	2,263,248	2,263,248	提撥退撫基金。
				年	1	25,000	25,000	提撥退撫基金。
				年	1	92,855,700	92,855,700	退休人員年終慰問金。
								退休人員月退休金，215人 x@34,665元x12月=89,435,700元 ；退休遺族月撫慰金，15人 x@19,000元x12月=3,420,000元； 合計92,855,700元。
1,666,273		162	工員退休及離職金	年	1	141,056	141,056	依規定提撥勞工退休準備金不足 之差額(新增)。
22,952,752	19,257,898	18	福利費				17,349,150	較上年度預算數19,257,898元， 減少1,908,748元。
16,646,501	12,638,088	181	分擔員工保險費	年	1	9,948,612	9,948,612	分擔公保、勞保、健保費。
				年	1	2,415,228	2,415,228	分擔公保、勞保、健保費。
392,588	841,000	183	傷病醫藥費	人	43	3,500	150,500	教職員健康檢查費。
				人	30	16,000	480,000	教職員健康檢查費。

臺北市地方教育發展基金－臺北市立復興高級中學

基金用途－高中及高職教育計畫明細表

中華民國106年度

單位：新臺幣元

前年度決算數	上年度預算數	科 目		本年度預算數				說 明
		編 號	名 稱	單位	數量	單價	金額	
1,619,523	1,302,840	187	員工通勤交通費	人、月、段	7x12x2	630	105,840	教官上下班交通費。
				人、月、段	64x10x2	630	806,400	教師上下班交通費。
				人、月、段	41x10x1	630	258,300	教師上下班交通費。
				人、月、段	13x10x1	630	81,900	特殊教育教師上下班交通費。
				人、月、段	4x10x2	630	50,400	特殊教育教師上下班交通費。
4,294,140	4,475,970	18Y	其他福利費				3,051,970	
				年	1	736,000	736,000	休假旅遊補助費。
				年	1	32,000	32,000	休假旅遊補助費。
				年	1	666,000	666,000	退休人員子女教育補助費。
				人、年	22x1	6,000	132,000	退休人員三節慰問金。
				年	1	1,010,000	1,010,000	子女教育補助費。
				年	1	354,250	354,250	喪葬補助費(35,425元*5月*2人)。
				年	1	121,720	121,720	結婚補助費(30,430元*2月*2人)。
24,386,116	30,026,555	2	服務費用				27,035,580	
4,738,236	8,808,965	21	水電費				8,536,640	較上年度預算數8,808,965元，減少272,325元。
3,970,416	7,431,399	212	工作場所電費				6,681,640	
				年	1	1,200,000	1,200,000	班級電費(雜費)(收支對列)。

臺北市地方教育發展基金－臺北市立復興高級中學

40501057-41

基金用途－高中及高職教育計畫明細表

中華民國106年度

單位：新臺幣元

前年度決算數	上年度預算數	科 目		本年度預算數				說 明
		編 號	名 稱	單位	數量	單價	金額	
				年	1	3,090,240	3,090,240	班級電費。
				年	1	500,000	500,000	游泳池水電清潔維護費電費。
				年	1	1,400	1,400	開放校園場地管理電費(收支對列)。
				年	1	1,000,000	1,000,000	學生宿舍電費(收支對列)。
				年	1	40,000	40,000	教科書作業管理電費(收支對列)。
				年	1	500,000	500,000	辦理學習輔導電費(收支對列)。
				年	1	350,000	350,000	重修學分費電費(收支對列)。
452,757	671,966	214	工作場所水費				1,135,000	
				年	1	182,000	182,000	班級水費(雜費)(收支對列)。
				年	1	453,000	453,000	班級水費。
				年	1	100,000	100,000	游泳池水電清潔維護費水費。
				年	1	400,000	400,000	學生宿舍水費(收支對列)。
315,063	705,600	217	氣體費				720,000	
				年	1	720,000	720,000	溫水游泳池瓦斯費。
367,296	468,450	22	郵電費				450,450	較上年度預算數468,450元，減少18,000元。
99,688	108,450	221	郵費				108,450	
				學期	2	250	500	輔導活動函索有關資料，連繫校外機構、家長、校友等。

臺北市地方教育發展基金－臺北市立復興高級中學

基金用途－高中及高職教育計畫明細表

中華民國106年度

單位：新臺幣元

前年度決算數	上年度預算數	科 目		本年度預算數				說 明
		編 號	名 稱	單位	數量	單價	金額	
				學期	2	53,975	107,950	寄發學生成績單及其他郵件等郵資(雜費)(收支對列)。
267,608	360,000	222	電話費				342,000	
				學期	2	171,000	342,000	電話費(雜費)(收支對列)。
827,844	297,070	23	旅運費				299,840	較上年度預算數297,070元，增加2,770元。
219,549	186,000	231	國內旅費				203,050	
				天	120	1,550	186,000	各項活動比賽、校外教學隨隊人員及其他公務出差旅費(雜費)(收支對列)。
				人、天	2x5	1,550	15,500	領先計畫校外教學參訪旅費等。
450,000		232	國外旅費	人、天	1x1	1,550	1,550	高中冬夏令營計畫外聘講座差旅費。
112,365	82,000	236	貨物運費				82,000	
				學期	2	40,000	80,000	參加打靶、露營、展覽、慶典等之搬運費(雜費)(收支對列)。
				年	1	2,000	2,000	各級學校美術班聯合成果展作品運送。
45,930	29,070	23Y	其他旅運費				14,790	
				人次	493	30	14,790	教職員外出洽公所需之車票費

臺北市地方教育發展基金－臺北市立復興高級中學

40501057-43

基金用途－高中及高職教育計畫明細表

中華民國106年度

單位：新臺幣元

前年度決算數	上年度預算數	科 目		本年度預算數				說 明
		編 號	名 稱	單位	數量	單價	金額	
604,700	669,350	24	印刷裝訂與廣告費				683,150	(雜費)(收支對列)。
604,700	669,350	241	印刷及裝訂費				683,150	較上年度預算數669,350元，增加13,800元。
				年	1	12,000	12,000	輔導活動輔導刊物出版裝訂。
				臺、月、張	7x12x4,768	0.7	280,358	影印機使用費(雜費)(收支對列)。
				學期	2	89,400	178,800	印刷教學用表冊及零星報表(雜費)(收支對列)。
				年	1	95,000	95,000	領先計畫講義、海報及文宣列印等。
				學期	2	1,100	2,200	課後社團活動印刷等。
				學期	2	1,500	3,000	音樂班印刷教學有關資料。
				年	1	20,000	20,000	美術班印刷、畫冊及文宣等。
				學期	2	2,363	4,726	舞蹈班印刷教學有關資料。
				學期	2	2,363	4,726	戲劇班印刷教學有關資料。
				年	1	4,000	4,000	教師專業成長暨行動研究費計畫印製講義等。
				年	1	3,340	3,340	高中冬夏令營計畫手冊、研習證書印刷等。
				年	1	7,000	7,000	中等學校校長會議手冊印刷。

臺北市地方教育發展基金－臺北市立復興高級中學

基金用途－高中及高職教育計畫明細表

中華民國106年度

單位：新臺幣元

前年度決算數	上年度預算數	科 目		本年度預算數				說 明
		編 號	名 稱	單位	數量	單價	金額	
				年	1	43,000	43,000	高中音樂班聯合成果發表會海報、節目單及招待券等印刷。
				年	1	15,000	15,000	高中戲劇班成果發表會宣傳海報及DM等。
				年	1	10,000	10,000	臺北市教育關懷獎海報及節目單印製。
4,590,526	2,546,600	25	修理保養及保固費				2,649,600	較上年度預算數2,546,600元，增加103,000元。
632,661	400,000	252	一般房屋修護費				400,000	
				學期	2	200,000	400,000	校舍修理、水電修理、校具及其他雜項修理(雜費)(收支對列)。
302,543	100,000	253	宿舍修護費				100,000	
				學期	2	50,000	100,000	學生宿舍維護保養費(收支對列)。
63,807	580,600	255	機械及設備修護費				677,000	
				年	1	78,000	78,000	電腦設備維護費(電腦專案計畫)。
				年	1	99,000	99,000	游泳池水電清潔維護費設備維護保養費。
				學期	2	250,000	500,000	學生電腦課程用維護費(收支對列)。
3,591,515	1,466,000	257	什項設備修護費				1,472,600	

臺北市地方教育發展基金－臺北市立復興高級中學

40501057-45

基金用途－高中及高職教育計畫明細表

中華民國106年度

單位：新臺幣元

前年度決算數	上年度預算數	科 目		本年度預算數				說 明
		編 號	名 稱	單位	數量	單價	金額	
				學期	2	600,000	1,200,000	黑板,課桌椅、教育器材、體育器材、童子軍器材、工藝機械及家事用具之整修及其他零星之修護(雜費)(收支對列)。
				臺	18	1,200	21,600	音樂班鋼琴調音。
				臺	13	1,500	19,500	音樂班鋼琴調音。
				學期	2	50,000	100,000	學生宿舍設備修護費(收支對列)。
				學期	2	5,000	10,000	教科書作業管理設備維修費(收支對列)。
				學期	2	50,000	100,000	辦理學習輔導設備維護費(收支對列)。
				學期	2	10,000	20,000	重修學分費教學設備修護費(收支對列)。
				臺	1	1,500	1,500	高中音樂班聯合成果發表會鋼琴調音。
	1,360	26	保險費				1,360	較上年度預算數1,360元，無增減。
	1,360	26Y	其他保險費				1,360	
				人	34	40	1,360	暑期泳訓班保險費(收支對列)。
657,060	843,020	27	一般服務費				842,140	較上年度預算數843,020元，減少880元。

臺北市地方教育發展基金－臺北市立復興高級中學

基金用途－高中及高職教育計畫明細表

中華民國106年度

單位：新臺幣元

前年度決算數	上年度預算數	科 目		本年度預算數				說 明
		編 號	名 稱	單位	數量	單價	金額	
55,008	72,000	276	佣金、匯費、經理費及手續費	人、學期	1,920x2	18	69,120	委託超商代收學雜費手續費。
	391,020	279	外包費	人、月	1x10	37,957	379,570	
				人、月	1x1	11,450	11,450	暑期泳訓班救生員外包費(收支對列)。
373,000		27D	計時與計件人員酬金					
229,052	380,000	27F	體育活動費	人、年	150x1	2,000	300,000	文康活動費，本校編列教師150人，每人編列2,000元。
				人、年	41x1	2,000	82,000	文康活動費，本校編列教師41人，每人編列2,000元。
12,600,454	16,391,740	28	專業服務費				13,572,400	較上年度預算數16,391,740元，減少2,819,340元。
12,091,180	15,610,800	285	講課鐘點、稿費、出席審查及查詢費	節	36	800	28,800	輔導活動內聘教師專題演講鐘點費。
				節	52	1,600	83,200	輔導活動外聘教授鐘點費。
				節	36	1,600	57,600	高中分組活動外聘鐘點費。

臺北市地方教育發展基金－臺北市立復興高級中學

40501057-47

基金用途－高中及高職教育計畫明細表

中華民國106年度

單位：新臺幣元

前年度決算數	上年度預算數	科 目		本年度預算數				說 明
		編 號	名 稱	單位	數量	單價	金額	
				節	380	400	152,000	外聘教練鐘點費(體育班)。
				節	451	1,600	721,600	領先計畫外聘講座鐘點費。
				節	229	800	183,200	領先計畫內聘講座鐘點費。
				節	38	1,600	60,800	班級自治費辦理週會等活動講師鐘點費。
				節	28	1,600	44,800	課後社團活動外聘講座鐘點費。
				節	6,480	400	2,592,000	音樂班講師鐘點費。
				班、月	3x12	600	21,600	音樂班教材編輯費。
				節	540	400	216,000	美術班講師鐘點費。
				班、月	3x12	600	21,600	美術班教材編輯費。
				班、月	3x12	600	21,600	舞蹈班教材編輯費。
				節	2,700	400	1,080,000	舞蹈班講師鐘點費。
				節	2,250	400	900,000	戲劇班講師鐘點費。
				班、月	3x12	600	21,600	戲劇班教材編輯費。
				班、月	1x12	600	7,200	資源班教材編輯費。
				節	50	1,600	80,000	資源班外聘教授鐘點費。
				節	5	1,600	8,000	性別平等教育宣導活動外聘講座鐘點費。
				節	23	1,600	36,800	教師專業成長暨行動研究費計畫外聘講座鐘點費。
				節	11	1,600	17,600	高中冬夏令營計畫外聘講座鐘點

臺北市地方教育發展基金－臺北市立復興高級中學

基金用途－高中及高職教育計畫明細表

中華民國106年度

單位：新臺幣元

前年度決算數	上年度預算數	科 目		本年度預算數				說 明
		編 號	名 稱	單位	數量	單價	金額	
92,609	140,000	287	委託檢驗(定)試驗認證費	節	1	1,600	1,600	費。 高中人權法治品德教育計畫外聘講座鐘點費。
				節	1	1,600	1,600	高中人權法治品德教育計畫外聘講座鐘點費。
				節	20	500	10,000	暑期泳訓班教練指導鐘點費(收支對列)。
				節	13,500	400	5,400,000	辦理學習輔導費講師鐘點費(收支對列)。
				節	3,125	400	1,250,000	重修學分費內聘講師鐘點費(收支對列)。
				節	4	1,600	6,400	中等學校校長會議外聘講座鐘點費。
				節	10	1,600	16,000	高中音樂班聯合成果發表會指導講座鐘點費。
				人次	36	2,000	72,000	臺北市教育關懷獎出席費。
				年	1	70,000	70,000	建物公共安全檢查及消防安全檢測費(雜費)(收支對列)。
				臺、年	8x1	1,200	9,600	飲水機水質檢測費(新增)。
年	1	70,000	70,000	游泳池瓦斯檢測費等(雜費)(收支				

臺北市地方教育發展基金－臺北市立復興高級中學

40501057-49

基金用途－高中及高職教育計畫明細表

中華民國106年度

單位：新臺幣元

前年度決算數	上年度預算數	科目		本年度預算數				說明
		編號	名稱	單位	數量	單價	金額	
166,612	456,540	289	試務甄選費	年	1	155,200	155,200	對列)。 教師甄選業務計畫試務費用(收支對列)。
15,020	100,800	28A	電子計算機軟體服務費	學期	2	35,200	70,400	學生電腦課程用教學軟體(收支對列)。
235,033	83,600	28Y	其他	年	1	50,000	50,000	電氣技術顧問服務費用、全校化糞池清理等(雜費)(收支對列)。
				人、月	1x12	700	8,400	音樂班召集人輔導費。
				人、月	1x12	700	8,400	美術班召集人輔導費。
				人、月	1x12	700	8,400	舞蹈班召集人輔導費。
				人、月	1x12	700	8,400	戲劇班召集人輔導費。
5,674,397	6,390,368	3	材料及用品費				6,514,368	
2,627,447	3,317,080	31	使用材料費				2,870,900	較上年度預算數3,317,080元，減少446,180元。
2,627,447	3,317,080	315	設備零件	學期	2	60,000	120,000	文書用具、照明用具及陳列用具等(雜費)(收支對列)。

臺北市地方教育發展基金－臺北市立復興高級中學

基金用途－高中及高職教育計畫明細表

中華民國106年度

單位：新臺幣元

前年度決算數	上年度預算數	科 目		本年度預算數				說 明
		編 號	名 稱	單位	數量	單價	金額	
				學期	2	10,000	20,000	木工、金工、電工、泥工等勞動生產教學工具(雜費)(收支對列)。
				學期	2	10,000	20,000	家事用具及餐飲用具等(雜費)(收支對列)。
				學期	2	20,000	40,000	音樂、運動等所需康樂用具(雜費)(收支對列)。
				學期	2	50,000	100,000	各科教學用影片、錄影(音)帶、投影片、掛圖、標本及用具(雜費)(收支對列)。
				個	7	690	4,830	教學搶答鈴(藝術生活科)(由班級設備費移列)(新增)。
				組	10	600	6,000	手機支架(美術科)(由班級設備費移列)(新增)。
				組	30	300	9,000	五尺畫架(美術科)(由班級設備費移列)(新增)。
				臺	5	6,800	34,000	電流平台實驗器(物理科)(由班級設備費移列)(新增)。
				張	33	1,400	46,200	辦公椅(史地及公民社會科)(由班級設備費移列)(新增)。
				臺	1	4,390	4,390	實物投影機(英文科)(由班級設備費移列)(新增)。

臺北市地方教育發展基金－臺北市立復興高級中學

40501057-51

基金用途－高中及高職教育計畫明細表

中華民國106年度

單位：新臺幣元

前年度決算數	上年度預算數	科 目		本年度預算數				說 明
		編 號	名 稱	單位	數量	單價	金額	
				臺	2	7,000	14,000	碎紙機(國文及英文科)(由班級設備費移列)(新增)。
				個	2	1,500	3,000	整理櫃(生活科技科)(由班級設備費移列)(新增)。
				組	1	9,000	9,000	簡易CPR成人半身安妮(健護科)(由班級設備費移列)(新增)。
				張	90	600	54,000	工作椅(資訊科)(由班級設備費移列)(新增)。
				臺	1	4,880	4,880	傳真機(輔導室)(由班級設備費移列)(新增)。
				張	40	1,000	40,000	辦公椅(總務處)(由班級設備費移列)(新增)。
				套	1	16,000	16,000	多媒體影音教具(特教組)(由班級設備費移列)(新增)。
				張	2	3,850	7,700	電腦桌(生活科技科)(由班級設備費移列)(新增)。
				臺	1	6,500	6,500	除濕機(除溼能力8L)(英文科)(由班級設備費移列)(新增)。
				年	1	443,400	443,400	領先計畫教學用設備零件等(新增)。
				年	1	3,820	3,820	音樂班教學所需用具。
				組	14	2,750	38,500	吸頂節能導流扇(含配線及安裝)

臺北市地方教育發展基金－臺北市立復興高級中學

基金用途－高中及高職教育計畫明細表

中華民國106年度

單位：新臺幣元

前年度決算數	上年度預算數	科 目		本年度預算數				說 明
		編 號	名 稱	單位	數量	單價	金額	
				組	18	3,800	68,400	(行政辦公室設施設備優質化工程移列)。
				組	18	1,200	21,600	OA鋼製效率櫃(行政辦公室設施設備優質化工程移列)。
				組	18	4,000	72,000	側櫃(行政辦公室設施設備優質化工程移列)。
				組	18	4,000	72,000	辦公桌(行政辦公室設施設備優質化工程移列)。
				張	18	1,400	25,200	辦公椅(含扶手)(行政辦公室設施設備優質化工程移列)。
				學期	2	70,000	140,000	學生宿舍用具等(收支對列)。
				學期	2	25,000	50,000	教科書作業管理教學用具等(收支對列)。
				學期	2	200,000	400,000	辦理學習輔導教學設備等(收支對列)。
				學期	2	150,000	300,000	重修學分費教學用具等(收支對列)。
				張	8	3,150	25,200	生活科技教室電腦桌(160*70*70CM以上)(專科教室環境改善工程移列)。
				組	40	2,500	100,000	音樂專科教室照明燈具(專科教室環境改善工程移列)。

臺北市地方教育發展基金－臺北市立復興高級中學

40501057-53

基金用途－高中及高職教育計畫明細表

中華民國106年度

單位：新臺幣元

前年度決算數	上年度預算數	科 目		本年度預算數				說 明
		編 號	名 稱	單位	數量	單價	金額	
				組	40	2,500	100,000	音樂專科教室教學組合桌(專科教室環境改善工程移列)。
				組	40	900	36,000	音樂專科教室造型沙發矮凳(專科教室環境改善工程移列)。
				張	2	1,260	2,520	音樂專科教室教師工作椅(含坐墊椅背)(專科教室環境改善工程移列)。
				張	2	2,000	4,000	音樂專科教室教師工作桌(專科教室環境改善工程移列)。
				組	40	2,000	80,000	音樂專科教室吸頂式節能風扇(含安裝)(專科教室環境改善工程移列)。
				組	13	1,100	14,300	輔導專科教室高效率省電燈具輕鋼架標準型(專科教室整修工程移列)。
				組	20	1,260	25,200	輔導專科教室新設和式椅(含坐墊靠背)(專科教室整修工程移列)。
				組	12	2,000	24,000	輔導專科教室新設燈具(含配線及打鑿施作)(專科教室整修工程移列)。
				組	12	2,750	33,000	輔導專科教室吸頂節能風扇(含

臺北市地方教育發展基金－臺北市立復興高級中學

基金用途－高中及高職教育計畫明細表

中華民國106年度

單位：新臺幣元

前年度決算數	上年度預算數	科 目		本年度預算數				說 明
		編 號	名 稱	單位	數量	單價	金額	
				組	8	450	3,600	配線及安裝)(專科教室整修工程移列)。
				組	1	6,800	6,800	輔導專科教室緊急按鈕(含配管配線)(專科教室整修工程移列)。
				組	1	750	750	輔導專科教室求救防盜保全主機(含配管配線)(專科教室整修工程移列)。
				組	1	750	750	輔導專科教室蜂鳴器(含配管配線)(專科教室整修工程移列)。
				組	24	2,380	57,120	化學教室28W*2高效率電子式省電燈具工字型(含安裝)(專科教室環境改善工程移列)。
				組	16	2,000	32,000	化學教室吸頂式節能風扇(含安裝)(專科教室環境改善工程移列)。
				張	2	1,260	2,520	化學教室教師工作椅(含坐墊椅背)(專科教室環境改善工程移列)。
				臺	1	3,780	3,780	化學教室緊急沖眼淋浴設備(含安裝)(專科教室環境改善工程移列)。
				組	4	950	3,800	生活科技教室通風扇(含配線安

臺北市地方教育發展基金－臺北市立復興高級中學

40501057-55

基金用途－高中及高職教育計畫明細表

中華民國106年度

單位：新臺幣元

前年度決算數	上年度預算數	科 目		本年度預算數				說 明
		編 號	名 稱	單位	數量	單價	金額	
				支	1	1,300	1,300	裝)(專科教室環境改善工程移列)。
				只	1	350	350	生活科技教室麥克風(含安裝)(專科教室環境改善工程移列)。
				張	14	1,260	17,640	生活科技教室2孔麥克風輸入面板(專科教室環境改善工程移列)。
				張	14	1,260	17,640	生活科技教室電腦椅(46*56*84CM以上)(專科教室環境改善工程移列)。
				張	10	2,200	22,000	生活科技教室學生4人工作桌(專科教室環境改善工程移列)。
				組	12	2,000	24,000	物理教室吸頂式節能風扇(含安裝)(專科教室環境改善工程移列)。
				組	1	2,500	2,500	物理教室電動板擦機(含安裝配線)(專科教室環境改善工程移列)。
				張	2	1,260	2,520	物理教室教師工作椅(含坐墊椅背)(專科教室環境改善工程移列)。
				張	54	690	37,260	物理教室圓板凳(專科教室環境

臺北市地方教育發展基金－臺北市立復興高級中學

基金用途－高中及高職教育計畫明細表

中華民國106年度

單位：新臺幣元

前年度決算數	上年度預算數	科 目		本年度預算數				說 明
		編 號	名 稱	單位	數量	單價	金額	
				組	8	1,800	14,400	改善工程移列)。
				張	2	1,800	3,600	美術教室吸頂式節能風扇(含安裝)(專科教室環境改善工程移列)。
				張	7	2,200	15,400	美術教室教師工作桌(專科教室環境改善工程移列)。
				張	42	1,260	52,920	美術教室學生工作桌(專科教室環境改善工程移列)。
3,046,950	3,073,288	32	用品消耗				3,643,468	美術教室討論椅(含椅墊椅背)(專科教室環境改善工程移列)。
								較上年度預算數3,073,288元，增加570,180元。
35,432	135,048	321	辦公(事務)用品				142,208	
				學期	2	4,500	9,000	輔導活動輔導室所需文具、紙張等。
				學期	2	35,000	70,000	文具及紙張(雜費)(收支對列)。
				年	1	20,000	20,000	運動會用文具及紙張。
				學期	2	2,000	4,000	音樂班教學用文具紙張。
				學期	2	2,500	5,000	美術班教學用文具紙張。
				學期	2	2,362	4,724	舞蹈班教學用文具紙張。
				學期	2	2,362	4,724	戲劇班教學用文具紙張。

臺北市地方教育發展基金－臺北市立復興高級中學

40501057-57

基金用途－高中及高職教育計畫明細表

中華民國106年度

單位：新臺幣元

前年度決算數	上年度預算數	科 目		本年度預算數				說 明	
		編 號	名 稱	單位	數量	單價	金額		
123,994	140,000	322	報章什誌	學期	2	2,080	4,160	資源班文具紙張等。	
				年	1	1,250	1,250	高中冬夏令營計畫文具紙張等。	
				年	1	3,110	3,110	中等學校校長會議文具紙張。	
				年	1	12,240	12,240	各級學校美術班聯合成果展文具紙張等。	
				年	1	4,000	4,000	臺北市教育關懷獎文具紙張用品等。	
320,768	200,000	324	化學藥劑與實驗用品	學期	2	35,000	70,000	訂閱書報雜誌等(雜費)(收支對列)。	
				批	1	70,000	70,000	雜誌(圖書館)(由班級設備費移列)。	
				學期	2	100,000	200,000	實驗材料:物理、化學、生物之實驗藥品材料等(雜費)(收支對列)。	
40,034	61,000	325	服裝	學期	2	2,500	5,000	體育、社團等教學活動用服裝(雜費)(收支對列)。	
				學期	2	2,500	5,000	體育、社團等教學活動用服裝(雜費)(收支對列)。	
40,034	61,000	328	醫療用品(非醫療院所使用)					61,000	

臺北市地方教育發展基金－臺北市立復興高級中學

基金用途－高中及高職教育計畫明細表

中華民國106年度

單位：新臺幣元

前年度決算數	上年度預算數	科 目		本年度預算數				說 明	
		編 號	名 稱	單位	數量	單價	金額		
2,526,722	2,532,240	32Y	其他	學期	2	30,500	61,000	保健、醫療等用具(雜費)(收支對列)。	
								3,095,260	
				學期	2	36,895	73,790	衛生材料:衛生器材、清潔用具、掃具等(雜費)(收支對列)。	
				學期	2	208,750	417,500	教學材料:粉筆、白報紙、油墨、臘紙教具及有關教學用之表單等(雜費)(收支對列)。	
				學期	2	5,480	10,960	輔導活動親職教育座談會等活動場地佈置各項雜支。	
				箱	101	2,500	252,500	專用垃圾袋費用(雜費)(收支對列)。	
				學期	2	25,000	50,000	訓育活動材料、美術科學展覽材料等(雜費)(收支對列)。	
				學期	2	80,000	160,000	工藝(家事)材料:木工、電工、金工、泥工、烹飪、縫紉等材料(雜費)(收支對列)。	
				學期	2	80,000	160,000	音樂器材:樂譜及音樂零星器材配件等(雜費)(收支對列)。	
				學期	2	80,000	160,000	體育材料:體育教學用各種球類等(雜費)(收支對列)。	
		年	1	195,000	195,000	電腦耗材(電腦專案計畫)。			

臺北市地方教育發展基金－臺北市立復興高級中學

40501057-59

基金用途－高中及高職教育計畫明細表

中華民國106年度

單位：新臺幣元

前年度決算數	上年度預算數	科 目		本年度預算數				說 明
		編 號	名 稱	單位	數量	單價	金額	
				學期	2	43,000	86,000	消耗器材費、營養品等(體育班)。
				年	1	35,000	35,000	運動會體育器材、比賽用球類等。
				年	1	20,000	20,000	運動會獎牌、錦旗等。
				年	1	21,800	21,800	運動會場布置等。
				學期	2	1,500	3,000	課後社團活動彩排會場佈置等。
				年	1	2,740	2,740	音樂班書籍、CD等音樂班用品。
				年	1	29,660	29,660	美術班教學成果展所需用品。
				年	1	45,210	45,210	舞蹈班教學成果展所需用品。
				年	1	45,210	45,210	戲劇班教學成果展所需用品。
				學期	2	2,750	5,500	資源班設計課程及進行活動所需用品。
				學期	2	2,880	5,760	資源班所需消耗用品。
				年	1	2,000	2,000	性別平等教育宣導活動視聽媒材及雜支等。
				年	1	3,600	3,600	教師專業成長暨行動研究費計畫雜支等。
				班	2	230	460	暑期泳訓班消毒清潔用氯粉(收支對列)。

臺北市地方教育發展基金－臺北市立復興高級中學

基金用途－高中及高職教育計畫明細表

中華民國106年度

單位：新臺幣元

前年度決算數	上年度預算數	科 目		本年度預算數				說 明
		編 號	名 稱	單位	數量	單價	金額	
				年	1	530	530	暑期泳訓班雜支(收支對列)。
				學期	2	50,000	100,000	學生宿舍清潔用具及雜支等(收支對列)。
				學期	2	300,000	600,000	學生電腦課程用耗材及零組件等(收支對列)。
				年	1	100,130	100,130	教科書作業管理物品耗材等(收支對列)。
				學期	2	50,250	100,500	辦理學習輔導零星消耗器材等(收支對列)。
				學期	2	26,125	52,250	重修學分費教學消耗器材(收支對列)。
				年	1	11,930	11,930	中等學校校長會議雜支。
				年	1	4,000	4,000	各級學校美術班聯合成果展會場佈置、表框材料等雜支。
				年	1	27,900	27,900	高中音樂班聯合成果發表會錄影用DVD用品等雜支。
				年	1	10,000	10,000	高中舞蹈班成果發表會會場用品雜支等。
				年	1	15,000	15,000	高中戲劇班成果發表會成果發表用品等雜支。
				份	150	350	52,500	臺北市教育關懷獎得獎學生事蹟電子書。

臺北市地方教育發展基金－臺北市立復興高級中學

40501057-61

基金用途－高中及高職教育計畫明細表

中華民國106年度

單位：新臺幣元

前年度決算數	上年度預算數	科目		本年度預算數				說明
		編號	名稱	單位	數量	單價	金額	
				式	1	10,000	10,000	臺北市教育關懷獎攝影。
				式	1	98,000	98,000	臺北市教育關懷獎場地布置、燈光音響、背板、盆花、氣球等。
				座	40	2,200	88,000	臺北市教育關懷獎獎座(牌)等。
				個	40	800	32,000	臺北市教育關懷獎獎勵學生獎品等。
				年	1	6,830	6,830	臺北市教育關懷獎節目表演材料等雜支。
184,541	204,000	4	租金、償債與利息				270,000	
5,280		41	地租及水租					
5,280		414	場地租金					
127,261	144,000	44	交通及運輸設備租金				200,000	較上年度預算數144,000元，增加56,000元。
127,261	144,000	442	車租				200,000	
				年	1	200,000	200,000	領先計畫參觀活動車資等(新增)。
52,000	60,000	45	什項設備租金				70,000	較上年度預算數60,000元，增加10,000元。
52,000	60,000	451	什項設備租金				70,000	
				臺	1	10,000	10,000	高中音樂班聯合成果發表會鋼琴租借。

臺北市地方教育發展基金－臺北市立復興高級中學

基金用途－高中及高職教育計畫明細表

中華民國106年度

單位：新臺幣元

前年度決算數	上年度預算數	科 目		本年度預算數				說 明
		編 號	名 稱	單位	數量	單價	金額	
				年	1	60,000	60,000	高中舞蹈班成果發表會專業燈光系統設備租借。
	11,700	6	稅捐及規費(強制費)					
	11,700	66	規費					較上年度預算數11,700元，減少11,700元。
	11,700	661	行政規費與強制費					
1,948,142	1,906,257	7	會費、捐助、補助、分攤、照護、救濟與交流活動費				2,188,557	
829,434	1,026,257	72	捐助、補助與獎助				1,308,557	較上年度預算數1,026,257元，增加282,300元。
829,434	1,016,257	726	獎助學員生給與				1,306,557	
				學期	2	20,000	40,000	學生公費、學生獎勵金等(雜費)(收支對列)。
				年	1	80,000	80,000	領先計畫學生獎勵金等。
				年	1	89,200	89,200	班級自治費學生獎勵金等。
				班、學期	72x2	1,000	144,000	優秀學生獎學金。
				年	1	535,287	535,287	各界捐款獎助學金等(接受各界捐款)。
				小時	790	133	105,070	教科書作業管理學生工讀金(收支對列)。

臺北市地方教育發展基金－臺北市立復興高級中學

40501057-63

基金用途－高中及高職教育計畫明細表

中華民國106年度

單位：新臺幣元

前年度決算數	上年度預算數	科 目		本年度預算數				說 明
		編 號	名 稱	單位	數量	單價	金額	
				學期	2	56,500	113,000	教科書作業管理學生獎學金(收支對列)。
				人	40	5,000	200,000	臺北市教育關懷獎獎勵學生獎助學金。
	10,000	72Y	其他				2,000	
				學期	2	1,000	2,000	學生刊物、營養補助及學校社團之補助費(雜費)(收支對列)。
1,118,708	880,000	74	補貼(償)、獎勵、慰問、照護與救濟				880,000	較上年度預算數880,000元，無增減。
1,118,708	880,000	74Y	其他				880,000	
				人、日	80x200	55	880,000	清寒學生餐費補助。
	165,973	8	短絀與賠償給付				169,098	
	165,973	82	賠償給付				169,098	較上年度預算數165,973元，增加3,125元。
	165,973	821	一般賠償				169,098	
				年	1	169,098	169,098	勞保投保薪資及新制勞工退休金賠償經費。
674,216	1,413,068	9	其他				1,259,112	
674,216	1,413,068	91	其他支出				1,259,112	較上年度預算數1,413,068元，減少153,956元。
674,216	1,413,068	91Y	其他				1,259,112	

臺北市地方教育發展基金－臺北市立復興高級中學

基金用途－高中及高職教育計畫明細表

中華民國106年度

單位：新臺幣元

前年度決算數	上年度預算數	科 目		本年度預算數				說 明
		編 號	名 稱	單位	數量	單價	金額	
				學期	2	17,250	34,500	輔導活動購買性向類及興趣測驗。
				學期	2	5,000	10,000	輔導活動心理及輔導期刊及視聽教材。
				年	1	61,862	61,862	視聽教材及其他雜支等(雜費)(收支對列)。
				年	1	40,000	40,000	學生參賽報名費(體育班)。
				年	1	162,000	162,000	學生參賽差旅費(體育班)。
				人次	925	80	74,000	學生參加校外活動逾時誤餐費(體育班)。
				年	1	745,500	745,500	領先計畫場地佈置、茶水、校外教學參訪經費等。
				年	1	90,000	90,000	班級自治費學生活動誤餐費、差旅費及雜支等。
				年	1	11,250	11,250	高中人權法治品德教育計畫車馬補助及獎品。
				年	1	30,000	30,000	高中舞蹈班成果發表會舞蹈服裝道具等。

臺北市地方教育發展基金－臺北市立復興高級中學

40501057-65

基金用途－一般行政管理計畫明細表

中華民國106年度

單位：新臺幣元

前年度決算數	上年度預算數	科 目		本年度預算數				說 明
		編 號	名 稱	單位	數量	單價	金額	
33,769,293	39,568,522		合 計				38,105,030	
32,438,458	37,903,002	1	用人費用				36,233,190	
22,195,339	25,068,000	11	正式員額薪資				23,988,000	較上年度預算數25,068,000元，減少1,080,000元。
18,677,667	21,804,000	113	職員薪金	年	1	21,804,000	21,804,000	職員31人薪金(詳用人費用彙計表)。
3,517,672	3,264,000	114	工員工資	年	1	2,184,000	2,184,000	工員6人工資(詳用人費用彙計表)。
803,038	1,456,854	13	超時工作報酬				1,408,854	較上年度預算數1,456,854元，減少48,000元。
803,038	1,356,854	131	加班費	年	1	1,066,134	1,308,854	不休假出勤加班費。
				人、小時	16x82	185	242,720	校園安全校內同仁例假日人力支援。
	100,000	133	誤餐費				100,000	
				人次	1,250	80	100,000	教職員逾時誤餐費(統籌業務費)。
5,409,123	6,039,500	15	獎金				5,724,500	較上年度預算數6,039,500元，減少315,000元。

臺北市地方教育發展基金－臺北市立復興高級中學

基金用途－一般行政管理計畫明細表

中華民國106年度

單位：新臺幣元

前年度決算數	上年度預算數	科 目		本年度預算數				說 明
		編 號	名 稱	單位	數量	單價	金額	
2,438,388	2,906,000	151	考績獎金	年	1	2,726,000	2,726,000	依考績法規定核發之獎金。
2,970,735	3,133,500	152	年終獎金	年	1	2,998,500	2,998,500	依規定於年節加發之獎金。
2,116,705	2,078,256	16	退休及卹償金				2,024,256	較上年度預算數2,078,256元，減少54,000元。
1,566,810	1,915,056	161	職員退休及離職金	年	1	1,915,056	1,915,056	提撥退撫基金。
549,895	163,200	162	工員退休及離職金	年	1	109,200	109,200	提撥勞工退休準備金。
1,914,253	3,260,392	18	福利費				3,087,580	較上年度預算數3,260,392元，減少172,812元。
938,639	2,355,792	181	分擔員工保險費	年	1	2,230,980	2,230,980	分擔公保、勞保、健保費。
280,471	264,600	187	員工通勤交通費	人、月、段	13x12x1	630	98,280	職員、技工、工友上下班交通費。
				人、月、段	11x12x2	630	166,320	職員、技工、工友上下班交通費。
695,143	640,000	18Y	其他福利費	年	1	592,000	592,000	休假旅遊補助費。

臺北市地方教育發展基金－臺北市立復興高級中學

40501057-67

基金用途－一般行政管理計畫明細表

中華民國106年度

單位：新臺幣元

前年度決算數	上年度預算數	科 目		本年度預算數				說 明
		編 號	名 稱	單位	數量	單價	金額	
788,522	1,057,280	2	服務費用				1,271,280	
422,532	560,000	27	一般服務費				674,000	較上年度預算數560,000元，增加114,000元。
398,332	480,000	279	外包費				600,000	
				人、年	15x1	40,000	600,000	消化超額職工(技工、工友)業務外包費(依95.5.18日北市教人字第09533725200號函辦理)。
24,200	80,000	27F	體育活動費				74,000	
				人、年	37x1	2,000	74,000	文康活動費，本校編列職員31人、工員6人，合計37人，每人編列2,000元。
185,996	317,280	28	專業服務費				417,280	較上年度預算數317,280元，增加100,000元。
185,996	317,280	28Y	其他				417,280	
				年	1	417,280	417,280	校園安全機械定點、機動巡邏等保全費用。
179,994	180,000	29	公共關係費				180,000	較上年度預算數180,000元，無增減。
179,994	180,000	291	公共關係費				180,000	
				月	12	15,000	180,000	校長特別費。
542,313	608,240	3	材料及用品費				598,560	

臺北市地方教育發展基金－臺北市立復興高級中學

基金用途－一般行政管理計畫明細表

中華民國106年度

單位：新臺幣元

前年度決算數	上年度預算數	科 目		本年度預算數				說 明	
		編 號	名 稱	單 位	數 量	單 價	金 額		
542,313	608,240	32	用品消耗				598,560	較上年度預算數608,240元，減少9,680元。	
542,313	608,240	321	辦公(事務)用品	年	1	598,560	598,560	統籌業務費計算如下：普通班57班、藝才班12班、體育班3班 1,290元*15班*12月=232,200元 ，810元*15班*12月=145,800元 ，640元*42班*12月=322,560元 ，以上合計700,560元，除依實際需求移列誤餐費100,000元及會費2,000元外，其餘如列數。	
		7	會費、捐助、補助、分攤、 照護、救濟與交流活動費				2,000		
		71	會費				2,000		新增項目
		713	職業團體會費	年	1	2,000	2,000		護理師公會會費(統籌業務費)(新增)。

臺北市地方教育發展基金－臺北市立復興高級中學

40501057-69

基金用途－建築及設備計畫明細表

中華民國106年度

單位：新臺幣元

前年度決算數	上年度預算數	科目		本年度預算數				說明
		編號	名稱	單位	數量	單價	金額	
27,170,809	15,217,382		合計				17,005,287	
27,170,809	15,217,382	5	購建固定資產、無形資產及非理財目的之長期投資				17,005,287	
26,391,728	8,117,140	51	購置固定資產				5,493,580	
26,391,728	8,117,140		一般建築及設備計畫				5,493,580	
			行政辦公室設施設備優化工程(總務室、學務處含衛生組)				76,000	
		516	購置什項設備				76,000	
				組	2	38,000	76,000	沙發組(含桌子)。
2,275,204	2,425,500		高中職課程與教學領先				1,989,800	
920,586	1,274,000	514	購置機械及設備				719,300	
				臺	4	38,150	152,600	領先計畫新購電腦(附繪圖軟體)(數位創作)(電腦專案計畫)。
				臺	3	16,000	48,000	領先計畫新購10吋平板電腦含藍

臺北市地方教育發展基金－臺北市立復興高級中學

基金用途－建築及設備計畫明細表

中華民國106年度

單位：新臺幣元

前年度決算數	上年度預算數	科目		本年度預算數				說明
		編號	名稱	單位	數量	單價	金額	
				臺	1	27,900	27,900	芽鍵盤基座(環境生態的關懷與實踐)(電腦專案計畫)。
				臺	1	30,000	30,000	領先計畫新購WI-FI平板電腦(數位創作)(電腦專案計畫)。
				臺	1	30,000	30,000	領先計畫新購HD攝影機(實研組)。
				臺	1	50,000	50,000	領先計畫新購720度環景攝影機(創課教室)。
				臺	1	99,000	99,000	領先計畫新購HD單眼數位相機(含HD鏡頭及相機袋)(美術科)。
				臺	1	75,000	75,000	領先計畫新購雷射切割機及主機系統(北投在地色彩)。
				臺	1	17,600	17,600	領先計畫新購水流抽氣機(物理科)。
				組	1	36,000	36,000	領先計畫新購水波投影裝置組(物理科)。
				組	1	13,500	13,500	領先計畫新購振動器波型示範組(物理科)。
				組	1	26,000	26,000	領先計畫新購光學實驗組(物理科)。
				臺	1	24,800	24,800	領先計畫新購彈簧震動實驗裝置(物理科)。

臺北市地方教育發展基金－臺北市立復興高級中學

基金用途－建築及設備計畫明細表

中華民國106年度

單位：新臺幣元

前年度決算數	上年度預算數	科 目		本年度預算數				說 明
		編 號	名 稱	單位	數量	單價	金額	
				臺	1	65,500	65,500	(家政科)。
				臺	5	32,000	160,000	領先計畫新購多功能料理機(家政科)。
				臺	1	140,000	140,000	領先計畫新購飛輪有氧健身車(體育科)。
				臺	1	90,000	90,000	領先計畫新購石蠟切片機(生物科)。
			e化學習試辦計畫				320,000	領先計畫新購系統櫃(化學科)。
		514	購置機械及設備				320,000	
				臺	32	10,000	320,000	新購e化學習試辦計畫平板電腦(電腦專案計畫)。
527,472	408,140		班級設備				549,300	
219,763	45,200	514	購置機械及設備				110,980	
				臺	1	45,000	45,000	新購單筒望遠鏡(含20-60倍變焦目鏡)(生物科)。
				套	1	24,980	24,980	新購WIFI無線傳輸數位相機(教務處)。
				座	1	41,000	41,000	新購HDR高畫質攝影機(教務

臺北市地方教育發展基金－臺北市立復興高級中學

40501057-73

基金用途－建築及設備計畫明細表

中華民國106年度

單位：新臺幣元

前年度決算數	上年度預算數	科 目		本年度預算數				說 明
		編 號	名 稱	單位	數量	單價	金額	
	56,000	515	購置交通及運輸設備					處)。
307,709	306,940	516	購置什項設備				438,320	
				批	1	66,320	66,320	新購圖書1批(圖書館)。
				臺	1	45,000	45,000	汰舊換新一對一分離式冷氣7.2KW(含安裝)(體育組)。
				座	1	51,000	51,000	大型防潮櫃(地球科學科)。
				檯	4	20,000	80,000	新購T91步槍(國防通識科)。
				幕	1	12,000	12,000	新購防水防焰捲簾(生涯規劃科)。
				臺	3	35,000	105,000	汰舊換新窗型2.5噸冷氣(含安裝)(圖書館及家政科)。
536,570	307,500		學校設備	支	1	22,000	22,000	新購長笛(學務處)。
435,820	307,500	514	購置機械及設備	支	1	57,000	57,000	新購粗管上低音號(學務處)。
				臺	14	20,500	287,000	汰舊換新單槍投影機。
100,750		516	購置什項設					

臺北市地方教育發展基金－臺北市立復興高級中學

基金用途－建築及設備計畫明細表

中華民國106年度

單位：新臺幣元

前年度決算數	上年度預算數	科 目		本年度預算數				說 明
		編 號	名 稱	單位	數量	單價	金額	
95,259	180,000		備					
			特殊班設備				30,000	
39,977	28,000	514	購置機械及設備				30,000	
				臺	1	15,000	15,000	新購集塵器(戲劇科)。
				臺	1	15,000	15,000	新購鑽床機台(戲劇科)。
	32,000	515	購置交通及運輸設備					
55,282	120,000	516	購置什項設備					
1,457,784	4,796,000		資訊設備				1,380,000	
1,457,784	4,796,000	514	購置機械及設備				1,380,000	
				臺	45	22,000	990,000	汰舊換新個人電腦(電腦專案計畫)。
				年	1	390,000	390,000	汰舊換新網路及資訊周邊設備(電腦專案計畫)。
21,499,439			校園設備					
12,325,545		513	擴充改良房屋建築及設備					

臺北市地方教育發展基金－臺北市立復興高級中學

40501057-75

基金用途－建築及設備計畫明細表

中華民國106年度

單位：新臺幣元

前年度決算數	上年度預算數	科 目		本年度預算數				說 明
		編 號	名 稱	單位	數量	單價	金額	
2,856,531		514	購置機械及設備					
1,956,105		515	購置交通及運輸設備					
4,361,258		516	購置什項設備					
			專科教室環境改善工程				861,480	
		514	購置機械及設備				413,830	
				座	2	16,800	33,600	音樂教室新購雙層磁性開閉式白板400CM*120CM以上(專科教室環境改善工程移列)。
				臺	8	25,000	200,000	音樂教室新購一對一分離式冷氣機(5.0KW/含安裝、配管及配線及測試)(專科教室環境改善工程移列)。
				臺	1	60,230	60,230	生活科技教室新購3D印表機含壓克力罩及10捆PLA(原色)耗材。
				臺	1	120,000	120,000	化學教室新購7.5HP風車(含變頻器及安裝)。

臺北市地方教育發展基金－臺北市立復興高級中學

基金用途－建築及設備計畫明細表

中華民國106年度

單位：新臺幣元

前年度決算數	上年度預算數	科 目		本年度預算數				說 明
		編 號	名 稱	單位	數量	單價	金額	
		515	購置交通及運輸設備	間	1	37,800	37,800	物理教室新購廣播系統(含無線麥克風,DVD,壁掛式喇叭,擴大機等)(含安裝)。
		516	購置什項設備	組	1	34,000	34,000	化學教室新購電子防潮櫃(W60*D66*H193CM)。
				組	1	30,240	30,240	化學教室新購緊急沖眼淋浴組(含安裝)。
				組	9	25,490	229,410	生活科技教室新購教學機器人設備。
				組	2	51,600	103,200	物理教室新購電子防潮櫃(W120*D66*H195cm)。
				臺	1	13,000	13,000	物理教室新購14公升除濕機(含安裝配線)。
60,000	186,000	52	購置無形資產				436,000	
60,000	186,000		一般建築及設備計畫				436,000	
60,000	150,000		高中職課程與教學領先				400,000	

臺北市地方教育發展基金－臺北市立復興高級中學

40501057-77

基金用途－建築及設備計畫明細表

中華民國106年度

單位：新臺幣元

前年度決算數	上年度預算數	科 目		本年度預算數				說 明
		編 號	名 稱	單位	數量	單價	金額	
60,000	150,000	521	購置電腦軟體	套	1	300,000	400,000	領先計畫新購學習歷程系統(實研組)(新增)。 領先計畫新購圖書借閱及館藏查詢系統(閱讀精進)(新增)。
				套	1	100,000	100,000	
	36,000		資訊設備				36,000	
	36,000	521	購置電腦軟體	年	1	36,000	36,000	
719,081	6,914,242	58	遞延支出(臺北市地方教育發展基金及臺北市臺北都會區捷運固定資產重置基金專用)				11,075,707	電腦教學軟體費(電腦專案計畫)。
719,081	6,914,242		一般建築及設備計畫				11,075,707	
			行政辦公室設施設備優化工程(總務室、學務處含衛生				2,142,901	

臺北市地方教育發展基金－臺北市立復興高級中學

基金用途－建築及設備計畫明細表

中華民國106年度

單位：新臺幣元

前年度決算數	上年度預算數	科 目		本年度預算數				說 明
		編 號	名 稱	單位	數量	單價	金額	
		581	組) 遞延修繕房 屋建築支出				2,142,901	
				平方公尺	530	180	95,400	一、施工費
				平方公尺	248	1,260	312,480	粉刷油漆(含括除舊漆)。
				平方公尺	80	630	50,400	地坪整修(含拆除運棄)。
				公尺	76	6,300	478,800	天花板。
				公尺	60	10,500	630,000	矮櫃(120CM以下)。
				平方公尺	11	4,000	44,000	高櫃(120CM以上)。
				平方公尺	17	5,660	96,220	木門(含五金、安裝)。
				式	1	93,752	93,752	鋁門(含五金、安裝)。
				平方公尺	4	4,030	16,120	既有線路整理(含電話及網路線等)。
				公尺	59	2,480	146,320	揭示板W240XH120CM以上。
				式	1	140,139	140,139	防焰遮光窗簾(H=210CM窗戶高度)(含窗簾盒)。
				式	1	39,270	39,270	二、委託技術服務費(總包價法)。
			復興、敬業、				2,154,810	三、工程管理費(依施工費2%提列)。

臺北市地方教育發展基金－臺北市立復興高級中學

40501057-79

基金用途－建築及設備計畫明細表

中華民國106年度

單位：新臺幣元

前年度決算數	上年度預算數	科 目		本年度預算數				說 明
		編 號	名 稱	單位	數量	單價	金額	
		581	實踐及科學大樓走廊及樓梯間粉刷工程 遞延修繕房屋建築支出				2,154,810	
				平方公尺	7,790	180	1,402,200	一、施工費
				平方公尺	1,300	500	650,000	粉刷油漆(含括除舊漆)。
				式	1	61,566	61,566	走廊牆面滲水白華處理。
				式	1	41,044	41,044	二、委託技術服務費(總包價法)。
							6,777,996	三、工程管理費(依施工費2%提列)。
		581	專科教室環境改善工程 遞延修繕房屋建築支出				6,777,996	
				平方公尺	53	180	9,540	一、施工費
				平方公尺	4	3,080	12,320	美術教室全室粉刷油漆(含刮除舊漆及一底二度水泥漆粉刷)。
				平方公尺	30	630	18,900	美術教室塑鋼門(ABS)(含拆除運棄、五金、安裝)。
							18,900	美術教室局部造型天花板(含表

臺北市地方教育發展基金－臺北市立復興高級中學

基金用途－建築及設備計畫明細表

中華民國106年度

單位：新臺幣元

前年度決算數	上年度預算數	科 目		本年度預算數				說 明
		編 號	名 稱	單位	數量	單價	金額	
				平方公尺	100	1,000	100,000	面粉刷油漆。
				公尺	15	6,300	94,500	美術教室PVC無縫地毯(含打底、分色及收邊)。
				公尺	5	10,500	52,500	美術教室矮櫥櫃(120cm以下)。
				公尺	2	6,350	12,700	美術教室高櫃(120cm以上)。
				公尺	2	6,350	12,700	美術教室水槽櫃(含系統矮櫥櫃人造石檯面、不鏽鋼水槽、不鏽鋼水龍頭、配管配線安裝)。
				公尺	5	11,000	55,000	美術教室白板高櫃(含白板及軌道安裝)。
				公尺	10	2,480	24,800	美術教室防焰遮光窗簾(H=210cm窗戶高度)(含窗簾盒)。
				間	1	18,900	18,900	美術教室電源開關迴路改善工程(含開關及插座、配管線及打鑿)。
				式	1	10,000	10,000	化學教室活性碳片更新。
				間	1	26,250	26,250	化學教室舊有設備拆除棄運。
				平方公尺	205	180	36,900	化學教室重新粉刷油漆(含拆除舊漆及一底二度水泥漆粉刷)。
				平方公尺	4	3,080	12,320	化學教室塑鋼門(ABS)(含拆除棄運安裝)。

臺北市地方教育發展基金－臺北市立復興高級中學

40501057-81

基金用途－建築及設備計畫明細表

中華民國106年度

單位：新臺幣元

前年度決算數	上年度預算數	科 目		本年度預算數				說 明
		編 號	名 稱	單位	數量	單價	金額	
				公尺	2	5,250	10,500	化學教室高吊櫥。
				公尺	7	10,500	73,500	化學教室高櫃(120CM以上)。
				座	1	16,800	16,800	化學教室雙磁性開關式白板(400CM*120CM以上)。
				組	1	55,000	55,000	化學教室教師用實驗桌(90CM*260CM以上含耐酸鹼桌面附層板、耐酸鹼洗槽及三口化驗龍頭安裝)。
				組	6	72,000	432,000	化學教室學生6人用實驗桌(120CM*300CM以上含耐酸鹼桌面附層板、耐酸鹼洗槽及三口化驗龍頭安裝)。
				間	1	37,800	37,800	化學教室實驗桌電源配置及漏電斷路器安裝。
				組	9	12,600	113,400	化學教室電源穩壓裝置。
				間	1	18,900	18,900	化學教室電源開關迴路改善(含開關、插座、配管線及打鑿)。
				組	2	30,240	60,480	化學教室實驗桌(150CM*90CM以上含耐酸鹼桌面附層板不含洗槽)。
				間	1	18,900	18,900	生活科技教室電源開關迴路及網路資訊改善工程(含開關及插

臺北市地方教育發展基金－臺北市立復興高級中學

基金用途－建築及設備計畫明細表

中華民國106年度

單位：新臺幣元

前年度決算數	上年度預算數	科 目		本年度預算數				說 明
		編 號	名 稱	單位	數量	單價	金額	
				組	7	13,000	91,000	座、配管線及打鑿)。
				幕	1	3,000	3,000	生活科技教室木作教學用測試平台(含一組測試工作臺及三塊測試面板，面貼美耐板)。
				幕	1	12,000	12,000	生活科技教室白板(約60cm*60cm)。
				公尺	15	2,480	37,200	生活科技教室白板(約240cm*120cm)。
				公尺	15	2,480	37,200	生活科技教室防焰遮光窗簾(H=210cm窗戶高度含窗簾盒)。
				公尺	7	10,500	73,500	生活科技教室高櫃(120cm以上)。
				公尺	5	6,350	31,750	生活科技教室鞋櫃沙發(120cm以下)。
				公尺	15	6,300	94,500	生活科技教室矮櫥櫃(120cm以下)。
				平方公尺	110	1,400	154,000	生活科技教室既有高架鋁合金地板板材全面更新。
				平方公尺	50	630	31,500	生活科技教室局部造型天花板(含表面粉刷油漆)。
				平方公尺	4	3,080	12,320	生活科技教室塑鋼門(ABS)(含拆

臺北市地方教育發展基金－臺北市立復興高級中學

40501057-83

基金用途－建築及設備計畫明細表

中華民國106年度

單位：新臺幣元

前年度決算數	上年度預算數	科 目		本年度預算數				說 明
		編 號	名 稱	單位	數量	單價	金額	
				平方公尺	25	4,080	102,000	除運棄、五金、安裝)。
				平方公尺	130	180	23,400	生活科技教室鋁窗(含拆除運棄、安裝)。
				間	1	26,250	26,250	生活科技教室全室粉刷油漆(含刮除舊漆及一底二度水泥漆粉刷)。
				間	1	26,250	26,250	生活科技教室舊有設施設備拆除運棄(含櫥櫃、機電設備等拆除運棄或復舊)。
				平方公尺	130	180	23,400	物理教室全室粉刷油漆(含刮除舊漆及一底二度水泥漆粉刷)。
				平方公尺	4	3,080	12,320	物理教室塑鋼門(ABS)(含拆除運棄、五金、安裝)。
				平方公尺	50	630	31,500	物理教室局部造型天花板(含表面粉刷油漆)。
				平方公尺	108	1,000	108,000	物理教室PVC無縫地毯(含打底、分色及收邊)。
				公尺	10	6,300	63,000	物理教室矮櫥櫃(120cm以下)。
				公尺	5	11,000	55,000	物理教室白板高櫃(含白板及軌道安裝)。
				公尺	7	10,500	73,500	物理教室高櫃(120cm以上)。
				組	1	35,000	35,000	物理教室教師用教學實驗桌

臺北市地方教育發展基金－臺北市立復興高級中學

基金用途－建築及設備計畫明細表

中華民國106年度

單位：新臺幣元

前年度決算數	上年度預算數	科 目		本年度預算數				說 明
		編 號	名 稱	單位	數量	單價	金額	
				組	9	26,000	234,000	(90x210cm以上耐酸鹼桌面附層板,含不鏽鋼洗手槽及不鏽鋼水龍頭安裝)。
				組	1	25,000	25,000	物理教室學生6人用實驗桌(90x180cm以上,不含洗槽)。
				間	1	37,800	37,800	物理教室走廊新設水槽。
				間	1	37,800	37,800	物理教室實驗桌電源配置及漏電斷路器安裝。
				間	1	18,900	18,900	物理教室電源開關迴路及網路資訊改善工程(含開關及插座、配管線及打鑿)。
				組	10	12,600	126,000	物理教室電源穩壓裝置。
				平方公尺	108	1,260	136,080	化學教室EPOXY地坪(含水泥砂漿打底及收邊)。
				組	1	58,743	58,743	美術教室走廊新作入口意象(含木作意象、大圖輸出、油漆粉刷及展示布告欄)。
				組	1	40,000	40,000	物理教室走廊新作入口意象(含木作意象、大圖輸出、油漆粉刷及展示布告欄)。
				組	1	46,713	46,713	生活科技教室走廊新作入口意象(含木作意象、大圖輸出、油漆

臺北市地方教育發展基金－臺北市立復興高級中學

40501057-85

基金用途－建築及設備計畫明細表

中華民國106年度

單位：新臺幣元

前年度決算數	上年度預算數	科 目		本年度預算數				說 明
		編 號	名 稱	單位	數量	單價	金額	
				式	1	48,000	48,000	粉刷及展示布告欄。
				式	1	23,804	23,804	化學教室意象設計(含木作意象、大圖輸出、油漆粉刷及展示布告欄)。
				間	1	15,175	15,175	化學教室舊有抽氣罩固定安裝。
				間	1	13,966	13,966	物理教室舊有設施設備拆除運棄(含櫥櫃、實驗桌不銹鋼洗手台等拆除運棄)。
				間	1	13,966	13,966	美術教室拆除假設工程(既有桌椅櫃體、廣播設備配合遷移及復舊)。
				平方公尺	25	460	11,500	生活科技教室既有牆面裂縫水泥砂漿修補。
				式	1	5,120	5,120	物理教室既有水泥平台及講台敲除運棄。
				平方公尺	5	2,800	14,000	化學教室舊有窗邊泥作平檯抗腐蝕耐酸鹼檯面包覆。
				式	1	6,500	6,500	生活科技教室擴大機及喇叭、電動螢幕移機安裝。
				平方公尺	5	320	1,600	生活科技教室舊有水泥平台修整敲除運棄。
				平方公尺	2	1,000	2,000	美術教室新砌1/2B磚。

臺北市地方教育發展基金－臺北市立復興高級中學

基金用途－建築及設備計畫明細表

中華民國106年度

單位：新臺幣元

前年度決算數	上年度預算數	科 目		本年度預算數				說 明
		編 號	名 稱	單位	數量	單價	金額	
				公尺	3	320	960	美術教室既有講台敲除運棄。
				公尺	25	550	13,750	音樂教室既有走廊封板全面拆除清運。
				平方公尺	30	500	15,000	音樂教室既有走廊牆面面材修復。
				式	1	100,000	100,000	音樂教室既有輕隔間全面拆除清運。
				平方公尺	95	1,000	95,000	音樂教室新砌1/2B磚。
				平方公尺	30	4,080	122,400	音樂教室鋁窗(含拆除運棄、安裝)。
				平方公尺	150	180	27,000	音樂教室全室粉刷油漆(含刮除舊漆及一底二度水泥漆粉刷)。
				平方公尺	10	3,080	30,800	音樂教室塑鋼門(ABS)(含拆除運棄、五金、安裝)。
				平方公尺	210	630	132,300	音樂教室新設天花板(含骨架及板材)。
				平方公尺	60	3,000	180,000	音樂教室局部吸音材造型天花板(含表面噴漆)。
				平方公尺	36	350	12,600	音樂教室PVC塑膠地磚地坪(黏貼式)、(含拆除運棄、不含打底)。
				平方公尺	63	1,000	63,000	音樂教室PVC無縫地毯(含打底

臺北市地方教育發展基金－臺北市立復興高級中學

40501057-87

基金用途－建築及設備計畫明細表

中華民國106年度

單位：新臺幣元

前年度決算數	上年度預算數	科 目		本年度預算數				說 明
		編 號	名 稱	單位	數量	單價	金額	
				平方公尺	25	4,000	100,000	及收邊)。
				公尺	36	6,300	226,800	音樂教室高架木地板(含骨架角材及面材)。
				公尺	34	10,500	357,000	音樂教室矮櫥櫃(120CM以下)。
				公尺	35	2,480	86,800	音樂教室高櫃(120CM以上)。
								音樂教室防焰遮光窗簾
								(H=210cm窗戶高度)(含窗簾盒)。
				間	3	18,900	56,700	音樂教室電源開關迴路改善工程(含開關及插座、配管線及打鑿)。
				組	2	45,000	90,000	音樂教室走廊新作入口意象(含木作意象、大圖輸出、油漆粉刷及展示布告欄等)。
				間	3	26,500	79,500	輔導教室拆除假設工程(含既有設備及櫃體拆除遷移、告示牌、施工警示帶)。
				平方公尺	45	2,000	90,000	輔導教室新做雙面輕隔間(含隔音棉)。
				平方公尺	10	4,080	40,800	輔導教室鋁窗(含鋁框、氣密收邊)。
				平方公尺	35	1,260	44,100	輔導教室地磚地坪(含拆除運

臺北市地方教育發展基金－臺北市立復興高級中學

基金用途－建築及設備計畫明細表

中華民國106年度

單位：新臺幣元

前年度決算數	上年度預算數	科 目		本年度預算數				說 明
		編 號	名 稱	單位	數量	單價	金額	
				平方公尺	60	2,500	150,000	棄)。
				公尺	3	6,300	18,900	輔導教室木地板(含收邊)。
				公尺	5	6,500	32,500	輔導教室矮櫃(120CM以下)。
				公尺	17	10,500	178,500	輔導教室矮櫃沙發櫥櫃(120CM以下)。
				平方公尺	240	630	151,200	輔導教室高櫃(120CM以上)。
				平方公尺	80	500	40,000	輔導教室新設天花板(含骨架、板材)。
				平方公尺	70	180	12,600	輔導教室既有牆面壁癌處理。
				平方公尺	140	200	28,000	輔導教室粉刷油漆(含刮除舊漆)。
				平方公尺	6	4,000	24,000	輔導教室個咨室內牆面壁紙布置。
				平方公尺	4	5,660	22,640	輔導教室木門(含拆除運棄、五金、安裝)。
				公尺	37	4,000	148,000	輔導教室鋁門(含拆除運棄、五金、安裝)。
				公尺	41	2,480	101,680	輔導教室走廊新作入口造型意象(含造型木作及大圖意象輸出、展示櫥窗)。
								輔導教室防焰遮光窗簾(H=210cm窗戶高度)(含窗簾

臺北市地方教育發展基金－臺北市立復興高級中學

40501057-89

基金用途－建築及設備計畫明細表

中華民國106年度

單位：新臺幣元

前年度決算數	上年度預算數	科 目		本年度預算數				說 明
		編 號	名 稱	單位	數量	單價	金額	
				間	3	18,900	56,700	盒)。
				式	1	443,812	443,812	輔導教室全室電源管線遷移改善 (含開關及插座)。
				式	1	124,003	124,003	二、委託技術服務費(總包價法) 。
719,081	6,914,242		校園整修工程					三、工程管理費(依施工費2%提 列)。
	1,331,722	581	遞延修繕房 屋建築支出					
719,081	5,582,520	582	其他遞延支 出					

本 頁 空 白

參 考 表

臺北市地方教育發展基金－臺北市立復興高級中學

40501057-91

預計平衡表

中華民國106年12月31日

單位：新臺幣元

104年(前年)12月31日		科 目		106年12月31日		105年(上年)12月31日				比較 增減(-)
決 算 數		編 號	名 稱	預 計 數		預 計 數	調 整 數(±)	調 整 後 預 計 數		
金 額	%			金 額	%			金 額	%	
1,349,002,948	100.00		資產合計	1,305,075,169	100.00	1,377,307,395	-51,726,890	1,325,580,505	100.00	-20,505,336
1,349,002,948	100.00	1	資產	1,305,075,169	100.00	1,377,307,395	-51,726,890	1,325,580,505	100.00	-20,505,336
80,759,804	5.99	11	流動資產	36,832,025	2.82	58,197,433	-860,072	57,337,361	4.33	-20,505,336
78,992,483	5.86	111	現金	35,064,704	2.68	57,078,065	-1,508,025	55,570,040	4.19	-20,505,336
78,992,483	5.86	1112	銀行存款	35,064,704	2.68	57,078,065	-1,508,025	55,570,040	4.19	-20,505,336
2,800	0.00	113	應收款項	2,800	0.00	2,800		2,800	0.01	
2,800	0.00	113Y	其他應收款	2,800	0.00	2,800		2,800	0.01	
1,764,521	0.13	115	預付款項	1,764,521	0.14	1,116,568	647,953	1,764,521	0.13	
1,764,521	0.13	1154	預付費用	1,764,521	0.14	1,116,568	647,953	1,764,521	0.13	
9,653,689	0.72	12	投資、長期應收款項、貸墊款及準備金	9,653,689	0.74	11,072,267	-1,418,578	9,653,689	0.72	
9,653,689	0.72	124	準備金	9,653,689	0.74	11,072,267	-1,418,578	9,653,689	0.72	
5,470,911	0.41	1241	退休及離職準備金	5,470,911	0.42	6,314,065	-843,154	5,470,911	0.40	
4,182,778	0.31	124Y	其他準備金	4,182,778	0.32	4,758,202	-575,424	4,182,778	0.32	
1,258,589,455	93.29	13	其他資產	1,258,589,455	96.44	1,308,037,695	-49,448,240	1,258,589,455	94.95	
1,258,589,455	93.29	131	什項資產	1,258,589,455	96.44	1,308,037,695	-49,448,240	1,258,589,455	94.95	
517,704	0.04	1315	暫付及待結轉帳項	517,704	0.04	40,000	477,704	517,704	0.04	
1,258,071,751	93.25	1316	代管資產	1,258,071,751	96.40	1,307,997,695	-49,925,944	1,258,071,751	94.91	
1,349,002,948	100.00		負債及基金餘額合計	1,305,075,169	100.00	1,377,307,395	-51,726,890	1,325,580,505	100.00	-20,505,336
1,283,759,103	95.16	2	負債	1,283,759,103	98.37	1,341,525,618	-57,766,515	1,283,759,103	96.85	
15,214,938	1.12	21	流動負債	15,214,938	1.17	18,968,966	-3,754,028	15,214,938	1.15	
15,214,938	1.12	212	應付款項	15,214,938	1.17	18,968,966	-3,754,028	15,214,938	1.15	
7,540,103	0.55	2123	應付代收款	7,540,103	0.58	13,961,105	-6,421,002	7,540,103	0.57	
7,674,835	0.57	2125	應付費用	7,674,835	0.59	3,908,237	3,766,598	7,674,835	0.58	
		2129	應付工程款			1,099,624	-1,099,624			

臺北市地方教育發展基金－臺北市立復興高級中學

預計平衡表

中華民國106年12月31日

單位：新臺幣元

104年(前年)12月31日		科 目		106年12月31日		105年(上年)12月31日				比較 增減(-)
決算數		編 號	名 稱	預 計 數		預 計 數	調整數(±)	調整後預計數		
金 額	%			金 額	%			金 額	%	
1,268,544,165	94.04	22	其他負債	1,268,544,165	97.20	1,322,556,652	-54,012,487	1,268,544,165	95.70	
1,268,544,165	94.04	221	什項負債	1,268,544,165	97.20	1,322,556,652	-54,012,487	1,268,544,165	95.70	
3,628,530	0.27	2211	存入保證金	3,628,530	0.28	6,742,349	-3,113,819	3,628,530	0.27	
5,470,911	0.41	2213	應付退休及離職金	5,470,911	0.41	6,314,065	-843,154	5,470,911	0.41	
1,258,071,751	93.26	2214	應付代管資產	1,258,071,751	96.40	1,307,997,695	-49,925,944	1,258,071,751	94.92	
1,372,973	0.10	2215	暫收及待結轉帳項	1,372,973	0.11	1,502,543	-129,570	1,372,973	0.10	
65,243,845	4.84	3	基金餘額	21,316,066	1.63	35,781,777	6,039,625	41,821,402	3.15	-20,505,336
65,243,845	4.84	31	基金餘額	21,316,066	1.63	35,781,777	6,039,625	41,821,402	3.15	-20,505,336
65,243,845	4.84	311	基金餘額	21,316,066	1.63	35,781,777	6,039,625	41,821,402	3.15	-20,505,336
65,243,845	4.84	3111	累積餘額	21,316,066	1.63	35,781,777	6,039,625	41,821,402	3.15	-20,505,336

註：1.信託代理與保證資產(負債)前年度決算數0元，上年度調整後預計數0元，本年度預計數0元。2.或有資產(負債)0元。3.本基金自93年度起，本固定項目分開原則，將屬長期固定帳項，包括固定資產535,229,232元、無形資產2,739,826元及長期債務0元等，另立帳類管理，未納入本表。

臺北市地方教育發展基金－臺北市立復興高級中學

40501057-93

各項費用彙計表

中華民國106年度

單位：新臺幣元

前年度 決算數	上年度 預算數	計畫別 用途別科目	合計	高中及高職教育計 畫	一般行政管理計畫	建築及設備計畫	
409,702,055	406,426,625	合計	398,695,728	343,585,411	38,105,030	17,005,287	
348,332,999	349,425,802	用人費用	342,381,886	306,148,696	36,233,190		
164,984,231	166,476,000	正式員額薪資	162,660,000	138,672,000	23,988,000		
161,466,559	163,212,000	職員薪金	160,476,000	138,672,000	21,804,000		
3,517,672	3,264,000	工員工資	2,184,000		2,184,000		
10,266,400	11,560,800	聘僱及兼職人員薪資	10,944,800	10,944,800			
10,266,400	11,560,800	兼職人員酬金	10,944,800	10,944,800			
2,688,446	4,005,540	超時工作報酬	4,324,780	2,915,926	1,408,854		
2,365,440	3,557,940	加班費	3,603,820	2,294,966	1,308,854		
		值班費	168,000	168,000			
323,006	447,600	誤餐費	552,960	452,960	100,000		
37,389,136	39,062,500	獎金	37,387,500	31,663,000	5,724,500		
16,671,581	18,253,000	考績獎金	17,055,000	14,329,000	2,726,000		
20,717,555	20,809,500	年終獎金	20,332,500	17,334,000	2,998,500		
108,137,781	105,802,672	退休及卹償金	106,628,076	104,603,820	2,024,256		
105,921,613	105,639,472	職員退休及離職金	106,377,820	104,462,764	1,915,056		
2,216,168	163,200	工員退休及離職金	250,256	141,056	109,200		
24,867,005	22,518,290	福利費	20,436,730	17,349,150	3,087,580		

臺北市地方教育發展基金－臺北市立復興高級中學

各項費用彙計表

中華民國106年度

單位：新臺幣元

前年度 決算數	上年度 預算數	計畫別		合計	高中及高職教育計 畫	一般行政管理計畫	建築及設備計畫
		用途別科目					
17,585,140	14,993,880	分擔員工保險費		14,594,820	12,363,840	2,230,980	
392,588	841,000	傷病醫藥費		630,500	630,500		
1,899,994	1,567,440	員工通勤交通費		1,567,440	1,302,840	264,600	
4,989,283	5,115,970	其他福利費		3,643,970	3,051,970	592,000	
25,174,638	31,083,835	服務費用		28,306,860	27,035,580	1,271,280	
4,738,236	8,808,965	水電費		8,536,640	8,536,640		
3,970,416	7,431,399	工作場所電費		6,681,640	6,681,640		
452,757	671,966	工作場所水費		1,135,000	1,135,000		
315,063	705,600	氣體費		720,000	720,000		
367,296	468,450	郵電費		450,450	450,450		
99,688	108,450	郵費		108,450	108,450		
267,608	360,000	電話費		342,000	342,000		
827,844	297,070	旅運費		299,840	299,840		
219,549	186,000	國內旅費		203,050	203,050		
450,000		國外旅費					
112,365	82,000	貨物運費		82,000	82,000		
45,930	29,070	其他旅運費		14,790	14,790		
604,700	669,350	印刷裝訂與廣告費		683,150	683,150		

臺北市地方教育發展基金－臺北市立復興高級中學

40501057-95

各項費用彙計表

中華民國106年度

單位：新臺幣元

前年度 決算數	上年度 預算數	計畫別		合計	高中及高職教育計畫	一般行政管理計畫	建築及設備計畫
		用途別科目					
604,700	669,350	印刷及裝訂費		683,150	683,150		
4,590,526	2,546,600	修理保養及保固費		2,649,600	2,649,600		
632,661	400,000	一般房屋修護費		400,000	400,000		
302,543	100,000	宿舍修護費		100,000	100,000		
63,807	580,600	機械及設備修護費		677,000	677,000		
3,591,515	1,466,000	什項設備修護費		1,472,600	1,472,600		
	1,360	保險費		1,360	1,360		
	1,360	其他保險費		1,360	1,360		
1,079,592	1,403,020	一般服務費		1,516,140	842,140	674,000	
55,008	72,000	佣金、匯費、經理費及手續費		69,120	69,120		
398,332	871,020	外包費		991,020	391,020	600,000	
373,000		計時與計件人員酬金					
253,252	460,000	體育活動費		456,000	382,000	74,000	
12,786,450	16,709,020	專業服務費		13,989,680	13,572,400	417,280	
12,091,180	15,610,800	講課鐘點、稿費、出席審查及查詢費		13,113,600	13,113,600		
92,609	140,000	委託檢驗(定)試驗認證費		149,600	149,600		
166,612	456,540	試務甄選費		155,200	155,200		
15,020	100,800	電子計算機軟體服務費		70,400	70,400		

臺北市地方教育發展基金－臺北市立復興高級中學

各項費用彙計表

中華民國106年度

單位：新臺幣元

前年度 決算數	上年度 預算數	計畫別		合計	高中及高職教育計 畫	一般行政管理計畫	建築及設備計畫
		用途別科目					
421,029	400,880	其他		500,880	83,600	417,280	
179,994	180,000	公共關係費		180,000		180,000	
179,994	180,000	公共關係費		180,000		180,000	
6,216,710	6,998,608	材料及用品費		7,112,928	6,514,368	598,560	
2,627,447	3,317,080	使用材料費		2,870,900	2,870,900		
2,627,447	3,317,080	設備零件		2,870,900	2,870,900		
3,589,263	3,681,528	用品消耗		4,242,028	3,643,468	598,560	
577,745	743,288	辦公(事務)用品		740,768	142,208	598,560	
123,994	140,000	報章什誌		140,000	140,000		
320,768	200,000	化學藥劑與實驗用品		200,000	200,000		
	5,000	服裝		5,000	5,000		
40,034	61,000	醫療用品(非醫療院所使 用)		61,000	61,000		
2,526,722	2,532,240	其他		3,095,260	3,095,260		
184,541	204,000	租金、償債與利息		270,000	270,000		
5,280		地租及水租					
5,280		場地租金					
127,261	144,000	交通及運輸設備租金		200,000	200,000		
127,261	144,000	車租		200,000	200,000		

臺北市地方教育發展基金－臺北市立復興高級中學

40501057-97

各項費用彙計表

中華民國106年度

單位：新臺幣元

前年度 決算數	上年度 預算數	計畫別 用途別科目	合計	高中及高職教育計 畫	一般行政管理計畫	建築及設備計畫	
52,000	60,000	什項設備租金	70,000	70,000			
52,000	60,000	什項設備租金	70,000	70,000			
27,170,809	15,217,382	購建固定資產、無形資產及非 理財目的之長期投資	17,005,287			17,005,287	
26,391,728	8,117,140	購置固定資產	5,493,580			5,493,580	
12,325,545		擴充改良房屋建築及設備					
5,930,461	6,450,700	購置機械及設備	3,261,110			3,261,110	
2,009,705	228,000	購置交通及運輸設備	257,800			257,800	
6,126,017	1,438,440	購置什項設備	1,974,670			1,974,670	
60,000	186,000	購置無形資產	436,000			436,000	
60,000	186,000	購置電腦軟體	436,000			436,000	
719,081	6,914,242	遞延支出(臺北市地方教育 發展基金及臺北市臺北都會 區捷運固定資產重置基金專 用)	11,075,707			11,075,707	
	1,331,722	遞延修繕房屋建築支出	11,075,707			11,075,707	
719,081	5,582,520	其他遞延支出					
	11,700	稅捐及規費(強制費)					
	11,700	規費					
	11,700	行政規費與強制費					

臺北市地方教育發展基金－臺北市立復興高級中學

各項費用彙計表

中華民國106年度

單位：新臺幣元

前年度 決算數	上年度 預算數	計畫別	合計	高中及高職教育計 畫	一般行政管理計畫	建築及設備計畫	
		用途別科目					
1,948,142	1,906,257	會費、捐助、補助、分攤、照 護、救濟與交流活動費	2,190,557	2,188,557	2,000		
		會費	2,000		2,000		
		職業團體會費	2,000		2,000		
829,434	1,026,257	捐助、補助與獎助	1,308,557	1,308,557			
829,434	1,016,257	獎助學員生給與	1,306,557	1,306,557			
	10,000	其他	2,000	2,000			
1,118,708	880,000	補貼(償)、獎勵、慰問、照 護與救濟	880,000	880,000			
1,118,708	880,000	其他	880,000	880,000			
	165,973	短絀與賠償給付	169,098	169,098			
	165,973	賠償給付	169,098	169,098			
	165,973	一般賠償	169,098	169,098			
674,216	1,413,068	其他	1,259,112	1,259,112			
674,216	1,413,068	其他支出	1,259,112	1,259,112			
674,216	1,413,068	其他	1,259,112	1,259,112			

臺北市地方教育發展基金－臺北市立復興高級中學

40501057-99

員工人數彙計表

中華民國106年度

單位：人

計畫及項目	本年度預算數	上年度預算數	本年度增減數	增減原因
合計	228	231	-3	
高中及高職教育計畫部分	191	191		
正式職員	191	191		
一般行政管理計畫部分	37	40	-3	
正式職員	31	31		
正式工員	6	9	-3	

註：1.本表不包含臨時工員人數。

2.本表臨時職員係指奉准有案之約聘僱人員。

用人費用

中華民國

計畫及項目	合計	正式員額薪資	聘僱及兼職人員薪資	超時工作報酬	津貼	獎金		
						年終獎金	績效獎金	考績獎金
合計	342,381,886	162,660,000	10,944,800	4,324,780		20,332,500		17,055,000
高中及高職教育計畫	306,148,696	138,672,000	10,944,800	2,915,926		17,334,000		14,329,000
職員薪金	138,672,000	138,672,000						
兼職人員酬金	10,944,800		10,944,800					
加班費	2,294,966			2,294,966				
值班費	168,000			168,000				
誤餐費	452,960			452,960				
考績獎金	14,329,000							14,329,000
年終獎金	17,334,000					17,334,000		
職員退休及離職金	104,462,764							
工員退休及離職金	141,056							
分擔員工保險費	12,363,840							
傷病醫藥費	630,500							
員工通勤交通費	1,302,840							
其他福利費	3,051,970							
一般行政管理計畫	36,233,190	23,988,000		1,408,854		2,998,500		2,726,000
職員薪金	21,804,000	21,804,000						
工員工資	2,184,000	2,184,000						

彙計表

106年度

單位：新臺幣元

其他獎金	退休及卹償金		資遣費	福 利 費					提繳費
	退休金	卹償金		分擔保險費	傷病醫藥費	提撥福利金	員工通勤交通費	其他福利費	
	106,628,076			14,594,820	630,500		1,567,440	3,643,970	
	104,603,820			12,363,840	630,500		1,302,840	3,051,970	
	104,462,764								
	141,056			12,363,840	630,500		1,302,840	3,051,970	
	2,024,256			2,230,980			264,600	592,000	

用人費用

中華民國

計畫及項目	合計	正式員額薪資	聘僱及兼職人員薪資	超時工作報酬	津貼	獎金		
						年終獎金	績效獎金	考績獎金
加班費	1,308,854			1,308,854				
誤餐費	100,000			100,000				
考績獎金	2,726,000							2,726,000
年終獎金	2,998,500					2,998,500		
職員退休及離職金	1,915,056							
工員退休及離職金	109,200							
分擔員工保險費	2,230,980							
員工通勤交通費	264,600							
其他福利費	592,000							

註：本表不包含臨時工員薪津。

彙計表

106年度

單位：新臺幣元

其他獎金	退休及卹償金		資遣費	福 利 費					提繳費
	退休金	卹償金		分擔保險費	傷病醫藥費	提撥福利金	員工通勤交通費	其他福利費	
	1,915,056	109,200		2,230,980			264,600	592,000	

臺北市地方教育發展基金－臺北市立復興高級中學單位（或計畫）成本分析表

中華民國106年度

單位：新臺幣元

計畫別	單位	單位成本	數量	預算數	說明
合計				398,695,728	
高中及高職教育計畫				343,585,411	
一般行政管理計畫				38,105,030	
建築及設備計畫				17,005,287	

臺北市地方教育發展基金－臺北市立復興高級中學

40501057-105

5年來主要業務計畫分析表

中華民國106年度

單位：新臺幣元

年 度 及 項 目	單 位	數 量	單位成本或 平均利(費)率	金 額	說 明
(本)年度預算數				343,585,411	
高中及高職教育計畫				343,585,411	
(上)年度預算數				351,640,721	
高中及高職教育計畫				351,640,721	
(前)年度決算數				348,761,953	
高中及高職教育計畫				348,761,953	
(103)年度決算數				342,744,274	
高中及高職教育計畫				342,744,274	
(102)年度決算數				338,321,063	
高中及高職教育計畫				338,321,063	

臺北市地方教育發展基金－臺北市立復興高級中學

固定項目明細表

中華民國106年度

單位：新臺幣元

項 目	期初餘額	本年度增加	本年度減少	期末餘額	說 明
資產	532,039,478	5,929,580		537,969,058	
土地改良物	907,365			907,365	
機械及設備	42,838,741	3,261,110		46,099,851	
交通及運輸設備	4,887,400	257,800		5,145,200	
什項設備	34,368,532	1,974,670		36,343,202	
購建中固定資產	446,733,614			446,733,614	
電腦軟體	2,303,826	436,000		2,739,826	

註：92年度以前已提列折舊1,552,679元(包括機械及設備累計折舊498,233元、交通及運輸設備累計折舊83,631元、什項設備累計折舊970,815元)及已攤銷費用2,291,887元(包括電腦軟體31,760元、其他遞延費用2,260,127元)，自93年度起，本固定項目分開原則，將屬長期固定帳項另立帳類管理(不再計提折舊及攤銷)。